



UNIUNEA EUROPEANĂ



MINISTERUL MUNCII, FAMILIEI ȘI
EGALITĂȚII DE ȘANSE
AMPOSDRU



FONDUL SOCIAL EUROPEAN
POS DRU
2007-2013



INSTRUMENTE STRUCTURALE
2007 - 2013

**GUVERNUL ROMÂNIEI
MINISTERUL MUNCII, FAMILIEI ȘI EGALITĂȚII DE ȘANSE**

**AUTORITATEA DE MANAGEMENT PENTRU PROGRAMUL OPERAȚIONAL SECTORIAL
DEZVOLTAREA RESURSELOR UMANE**

***PROGRAMUL OPERAȚIONAL SECTORIAL
„DEZVOLTAREA RESURSELOR UMANE”
2007-2013***

**RAPORTUL ANUAL DE IMPLEMENTARE
2007**

MAI 2008



UNIUNEA EUROPEANĂ



MINISTERUL MUNCII, FAMILIEI ȘI
EGALITĂȚII DE ȘANSE
AMPOSDRU



FONDUL SOCIAL EUROPEAN
POS DRU
2007-2013



INSTRUMENTE STRUCTURALE
2007 - 2013

CUPRINS

1. IDENTIFICARE	3
2. PREZENTARE GENERALĂ A IMPLEMENTĂRII PROGRAMULUI OPERAȚIONAL	3
2.1. Realizări și analiza progreselor înregistrate	3
2.1.1 Crearea și consolidarea cadrului instituțional în vederea implementării POSDRU	3
2.1.2 Crearea cadrului operațional	19
2.1.3 Informații privind evoluția fizică a programului operațional.....	20
2.1.4 Informații financiare.....	21
2.1.5 Informații privind defalcarea utilizării fondurilor pe categorii	21
2.1.6 Finanțare pe grupuri țintă	21
2.1.7 Finanțare recuperată sau reutilizată.....	21
2.1.8 Analiză calitativă.....	21
2.2 Informații privind conformitatea cu legislația comunitară.....	23
2.3 Probleme importante înregistrate și măsurile adoptate pentru rezolvarea lor.....	26
2.4. Modificări în contextul implementării programului operațional	26
2.5. Modificări importante în sensul articolului 57 din Regulamentul (CE) nr. 1083/2006	26
2.6. Complementaritatea cu alte instrumente.....	27
2.7. Mecanismul de monitorizare	31
2.7.1 Sistemul de monitorizare	31
2.7.2 Comitetul de Monitorizare a POSDRU	34
2.8. Rezerva națională de performanță.....	37
3. IMPLEMENTARE PE PRIORITĂȚI	37
4. PROGRAME FSE: COERENȚĂ ȘI CONCENTRARE	37
5. PROGRAME FEDR/FOND DE COEZIUNE: PROIECTE MAJORE.....	37
6. ASISTENȚĂ TEHNICĂ	37
7. INFORMARE ȘI PUBLICITATE.....	37
7.1 Evenimente de informare și publicitate.....	37
7.2 Materiale informative.....	39
7.3 Canale electronice pentru informare și publicitate	40
7.4 Materiale promoționale	41



UNIUNEA EUROPEANĂ



MINISTERUL MUNCII, FAMILIEI ȘI
EGALITĂȚII DE ȘANSE
AMPOSDRU



FONDUL SOCIAL EUROPEAN
POS DRU
2007-2013



INSTRUMENTE STRUCTURALE
2007 - 2013

1. IDENTIFICARE

PROGRAM OPERAȚIONAL	Obiectiv în cauză - Convergență
	Zonă eligibilă în cauză - România
	Perioadă de programare 2007-2013
	Numărul programului (numărul CCI) - 2007RO051PO001
	PROGRAMUL OPERAȚIONAL SECTORIAL „DEZVOLTAREA RESURSELOR UMANE”
RAPORT ANUAL DE IMPLEMENTARE	Anul care face obiectul raportării - 2007
	Data aprobării raportului anual de implementare de către Comitetul de Monitorizare – 28 mai 2008

2. PREZENTARE GENERALĂ A IMPLEMENTĂRII PROGRAMULUI OPERAȚIONAL

2.1. Realizări și analiza progreselor înregistrate

2.1.1 Crearea și consolidarea cadrului instituțional în vederea implementării POSDRU

Crearea cadrului instituțional

În conformitate cu prevederile Articolului 59 din Regulamentul (CE) nr. 1083/2006 al Consiliului de stabilire a prevederilor generale privind Fondul European de Dezvoltare Regională, Fondul Social European și Fondul de Coeziune și de abrogare a Regulamentului (CE) nr.1260/1999 al Consiliului, Ministerul Muncii, Familiei și Egalității de Șanse (MMFES) a fost desemnat ca Autoritate de Management pentru Programul Operațional Sectorial Dezvoltarea Resurselor Umane (AMPOSDRU), prin HG nr. 497/2004 privind cadrul instituțional pentru coordonarea, implementarea și gestionarea instrumentelor structurale (publicat în M.O. nr. 346/20.04.2004). Ca urmare, AMPOSDRU a fost stabilită la nivel de direcție generală a MMFES, prin HG nr. 381/2007 privind organizarea și funcționarea Ministerului Muncii, Familiei și Egalității de Șanse (publicată în M.O. nr. 287/02.05.2007).



UNIUNEA EUROPEANĂ



MINISTERUL MUNCII, FAMILIEI ȘI
EGALITĂȚII DE ȘANSE
AMPOSDRU



FONDUL SOCIAL EUROPEAN
POS DRU
2007-2013



INSTRUMENTE STRUCTURALE
2007 - 2013

În conformitate cu prevederile Articolului 59 paragraful 2 din Regulamentul (CE) nr.1083/2006 al Consiliului, au fost desemnate următoarele Organisme Intermediare pentru implementarea POSDRU (OI POSDRU) (tabelul nr. 1):

- **8 OI POSDRU regionale** în subordonarea Ministerului Muncii, Familiei și Egalității de Șanse (MMFES) – stabilite prin **HG nr. 381/2007** privind organizarea și funcționarea Ministerului Muncii, Familiei și Egalității de Șanse (publicat în M.O. nr. 287/02.05.2007).
- **Agenția Națională pentru Ocuparea Forței de Muncă** – OI stabilit prin **457/2008** privind cadrul instituțional de coordonare și de gestionare a instrumentelor structurale - publicată în M.O. nr. 364/13.05.2008, care abrogă **HG nr. 1179/2004** pentru modificarea și completarea Hotărârii Guvernului nr. 497/2004 privind stabilirea cadrului instituțional pentru coordonarea, implementarea și gestionarea instrumentelor structurale.
- **Ministerul Educației, Cercetării și Tineretului** – OI stabilit prin **457/2008** privind cadrul instituțional de coordonare și de gestionare a instrumentelor structurale - publicată în M.O. nr. 364/13.05.2008, care abrogă **HG nr. 1179/2004** pentru modificarea și completarea **HG nr. 497/2004** privind stabilirea cadrului instituțional pentru coordonarea, implementarea și gestionarea instrumentelor structurale.
- **Centrul Național de Dezvoltare a Învățământului Profesional și Tehnic** – OI stabilit prin **457/2008** privind cadrul instituțional de coordonare și de gestionare a instrumentelor structurale - publicată în M.O. nr. 364/13.05.2008, care abrogă **HG nr. 577/2007** pentru modificarea **HG nr. 497/2004** privind stabilirea cadrului instituțional pentru coordonarea, implementarea și gestionarea instrumentelor structurale.

În scopul gestionării eficiente a asistenței comunitare nerambursabile, AMPOSDRU va organiza o licitație publică pentru selecția a două noi Organisme Intermediare, pentru implementarea Axei Prioritare (AP) 3 – Domeniul Major de Intervenție (DMI) 3, AP 5 - DMI 2 și AP6 - DMI 1.

Tabel nr. 1 - Desemnarea OI POSDRU pentru implementarea AP/DMI

AXE PRIORITARE	DOMENII MAJORE DE INTERVENȚIE	CINE IMPLEMENTEAZĂ
AP 1 “Educația și formarea profesională în sprijinul creșterii economice și dezvoltării	1. Accesul la educație și formare profesională inițială de calitate	Ministerul Educației, Cercetării și Tineretului
	2. Calitate în învățământul superior	Ministerul Educației, Cercetării și Tineretului
	3. Dezvoltarea resurselor umane în educație și formare profesională	Ministerul Educației, Cercetării și Tineretului
	4. Calitate în FPC	Ministerul Educației, Cercetării și



UNIUNEA EUROPEANĂ



MINISTERUL MUNCII, FAMILIEI ȘI
EGALITĂȚII DE ȘANSE
AMPOSDRU



FONDUL SOCIAL EUROPEAN
POS DRU
2007-2013



INSTRUMENTE STRUCTURALE
2007 - 2013

societății bazate pe cunoaștere”.		Tineretului
	5. Programe doctorale și post-doctorale în sprijinul cercetării	Ministerul Educației, Cercetării și Tineretului
AP 2 “Corelarea învățării pe tot parcursul vieții cu piața muncii”	1. Tranziția de la școală la viața activă	Centrul Național de Dezvoltare a Învățământului Profesional și Tehnic
	2. Prevenirea și corectarea părăsirii timpurii a școlii	Ministerul Educației, Cercetării și Tineretului
	3. Acces și participare la FPC	Centrul Național de Dezvoltare a Învățământului Profesional și Tehnic
AP 3 “Creșterea adaptabilității lucrătorilor și a întreprinderilor”	1. Promovarea culturii antreprenoriale	MMFES -OI Regionale
	2. Formare și sprijin pentru întreprinderi și angajați pentru promovarea adaptabilității	MMFES -OI Regionale
	3. Dezvoltarea parteneriatelor și încurajarea inițiativelor partenerilor sociali și societății civile	AMPOSDRU
AP 4 “Modernizarea Serviciului Public de Ocupare”	1. Întărirea capacității Serviciului Public de Ocupare pentru furnizarea serviciilor de ocupare	Agenția Națională de Ocupare a Forței de Muncă
	2. Formarea personalului propriu al Serviciului Public de Ocupare	Agenția Națională de Ocupare a Forței de Muncă
AP 5 “Promovarea măsurilor active de ocupare”	1. Dezvoltarea și implementarea măsurilor active de ocupare	MMFES -OI Regionale
	2. Promovarea sustenabilității pe termen lung a zonelor rurale în ceea ce privește dezvoltarea resurselor umane și ocuparea forței de muncă	AMPOSDRU
AP 6 “Promovarea incluziunii sociale”	1. Dezvoltarea economiei sociale	AMPOSDRU
	2. Îmbunătățirea accesului și a participării grupurilor vulnerabile pe piața muncii	MMFES -OI Regionale
	3. Promovarea egalității de șanse pe piața muncii	MMFES -OI Regionale
	4. Inițiative trans-naționale pentru o piață inclusivă a muncii	AMPOSDRU
AP 7 “Asistență tehnică”	1. Sprijin pentru implementarea, managementul general și evaluarea POSDRU	AMPOSDRU
	2. Sprijin pentru promovare și comunicare POSDRU	AMPOSDRU



UNIUNEA EUROPEANĂ



MINISTERUL MUNCII, FAMILIEI ȘI
EGALITĂȚII DE ȘANSE
AMPOSDRU



FONDUL SOCIAL EUROPEAN
POS DRU
2007-2013



INSTRUMENTE STRUCTURALE
2007 - 2013

Implementarea POSDRU se realizează prin două tipuri de proiecte: proiecte strategice și proiecte de grant.

Proiectele strategice sunt acele proiecte care vor fi implementate la nivel național, multi-regional sau sectorial și au o valoare cuprinsă între 500.000 și 5.000.000 euro.

Proiectele de grant sunt acele proiecte care vor fi implementate la nivel regional, multi-regional sau local și au o valoare cuprinsă între 50.000 și 500.000 euro.

Prin Ordinul ministrului muncii, familiei și egalității de șanse nr. 99/2008 pentru aprobarea unor acorduri de delegare de funcții privind implementarea Programului Operațional Sectorial Dezvoltarea Resurselor Umane 2007-2013 (publicat în M.O. nr. 231/26.03.2008), AMPOSDRU a delegat OI POSDRU regionale și naționale atribuții privind implementarea POSDRU.

Axa prioritară 7 și Axa Prioritară 6, Domeniul Major de Intervenție 4 vor fi implementate integral de AMPOSDRU. În ceea ce privește AP 3, AP 5 și AP 6 (DMI 1, 2 și 3) AM POS DRU nu a delegat sarcini Organismelor Intermediare pentru implementarea proiectelor strategice. În cazul AP 1, AP 2 și AP 4, au fost delegate responsabilități către OI-uri pentru implementarea atât a proiectelor strategice, cât și a celor de grant.

Situația ocupării personalului implicat în implementarea POSDRU

▪ AMPOSDRU

Structura organizatorică a AMPOSDRU a fost aprobată prin Ordinul ministrului muncii, familiei și egalității de șanse nr. 453/2007 .

Schema organizațională este prezentată în fig. 1.

La 31 decembrie 2007, AMPOSDRU a avut alocat un număr de **90 de posturi, ocupate în proporție de 84,4%**.



UNIUNEA EUROPEANĂ



MINISTERUL MUNCII, FAMILIEI ȘI
EGALITĂȚII DE ȘANSE
AMPOSDRU



FONDUL SOCIAL EUROPEAN
POS DRU
2007-2013



INSTRUMENTE STRUCTURALE
2007 - 2013



UNIUNEA EUROPEANĂ



MINISTERUL MUNCII, FAMILIEI ȘI
EGALITĂȚII DE ȘANSE
AMPOSDRU



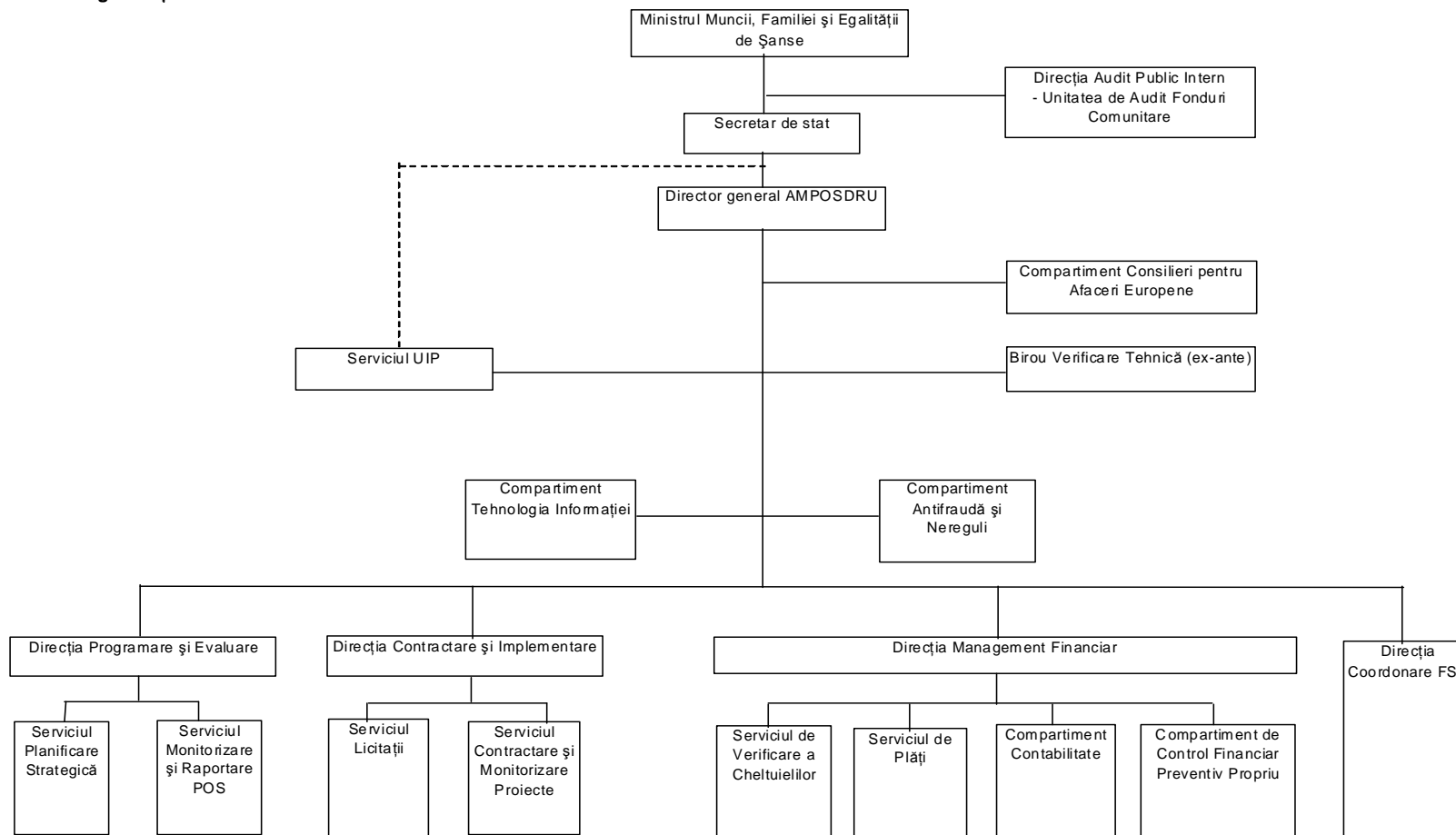
FONDUL SOCIAL EUROPEAN
POS DRU
2007-2013



INSTRUMENTE STRUCTURALE
2007 - 2013

Fig 1

Schema organizațională a AMPOSDRU





UNIUNEA EUROPEANĂ



MINISTERUL MUNCII, FAMILIEI ȘI
EGALITĂȚII DE ȘANSE
AMPOSDRU



FONDUL SOCIAL EUROPEAN
POS DRU
2007-2013



INSTRUMENTE STRUCTURALE
2007 - 2013

▪ ORGANISMELE INTERMEDIARE

1. Organismul Intermediar pentru POSDRU din cadrul Ministerului Educației, Cercetării și Tineretului (OI POSDRU MECT)

OI POSDRU MECT este organizat astfel:

1. la nivel central - **Direcția OI POSDRU**, cu un număr de **34 de posturi**.
2. la nivel teritorial - **8 Unități Regionale POSDRU** cu un număr total de **56 posturi** (7 posturi/Unitate Regională POSDRU), stabilite în cadrul Inspectoratelor Școlare Județene (ISJ), coordonate de către direcția OI POSDRU.

Schema organizațională este prezentată în fig. 2.

La 31 decembrie 2007, OI POSDRU MECT a avut alocat un număr de **90 de posturi, ocupate în proporție de 67,64%**.



UNIUNEA EUROPEANĂ



MINISTERUL EDUCAȚIEI, CERCETĂRII ȘI TINERETULUI
EGALITĂȚII DE ȘANSE
AMPOSDRU



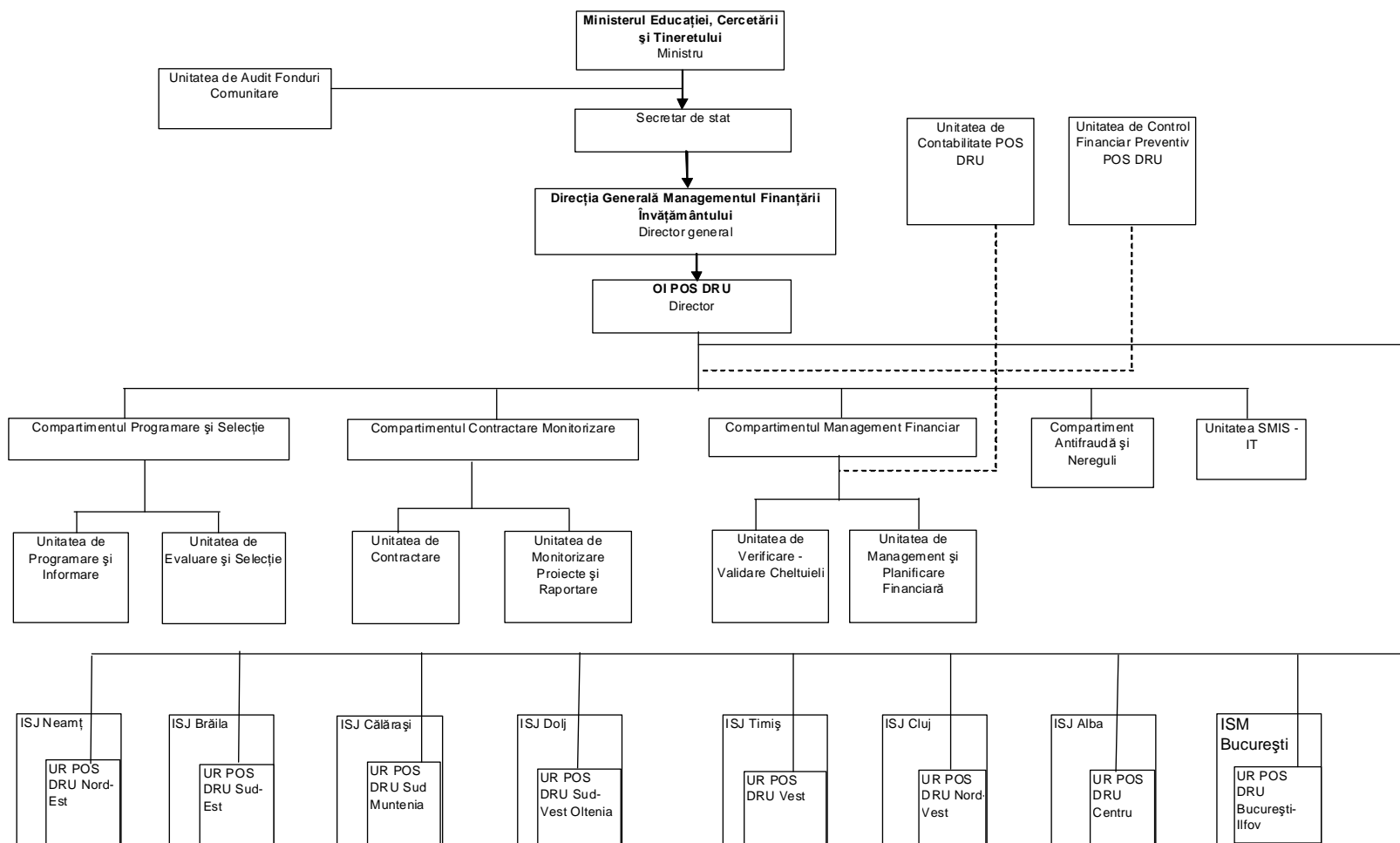
FONDUL SOCIAL EUROPEAN
POS DRU
2007-2013



INSTRUMENTE STRUCTURALE
2007 - 2013

Fig 2

Schema organizațională a OIPOS DRU MECT





UNIUNEA EUROPEANĂ



MINISTERUL MUNCII, FAMILIEI ȘI
EGALITĂȚII DE ȘANSE
AMPOSDRU



FONDUL SOCIAL EUROPEAN
POS DRU
2007-2013



INSTRUMENTE STRUCTURALE
2007 - 2013

2. Organismul Intermediar pentru POSDRU din cadrul Agenției Naționale pentru Ocuparea Forței de Muncă (OI POSDRU ANOFM)

OI POSDRU ANOFM este organizat la nivel de direcție în cadrul ANOFM.

Schema organizațională este prezentată în fig. 3.

La 31 decembrie 2007, OI POSDRU ANOFM a avut alocat un număr de **30 de posturi, ocupate în proporție de 90%.**



UNIUNEA EUROPEANĂ



MINISTERUL MUNCII, FAMILIEI ȘI
EGALITĂȚII DE ȘANSE
AMPOSDRU

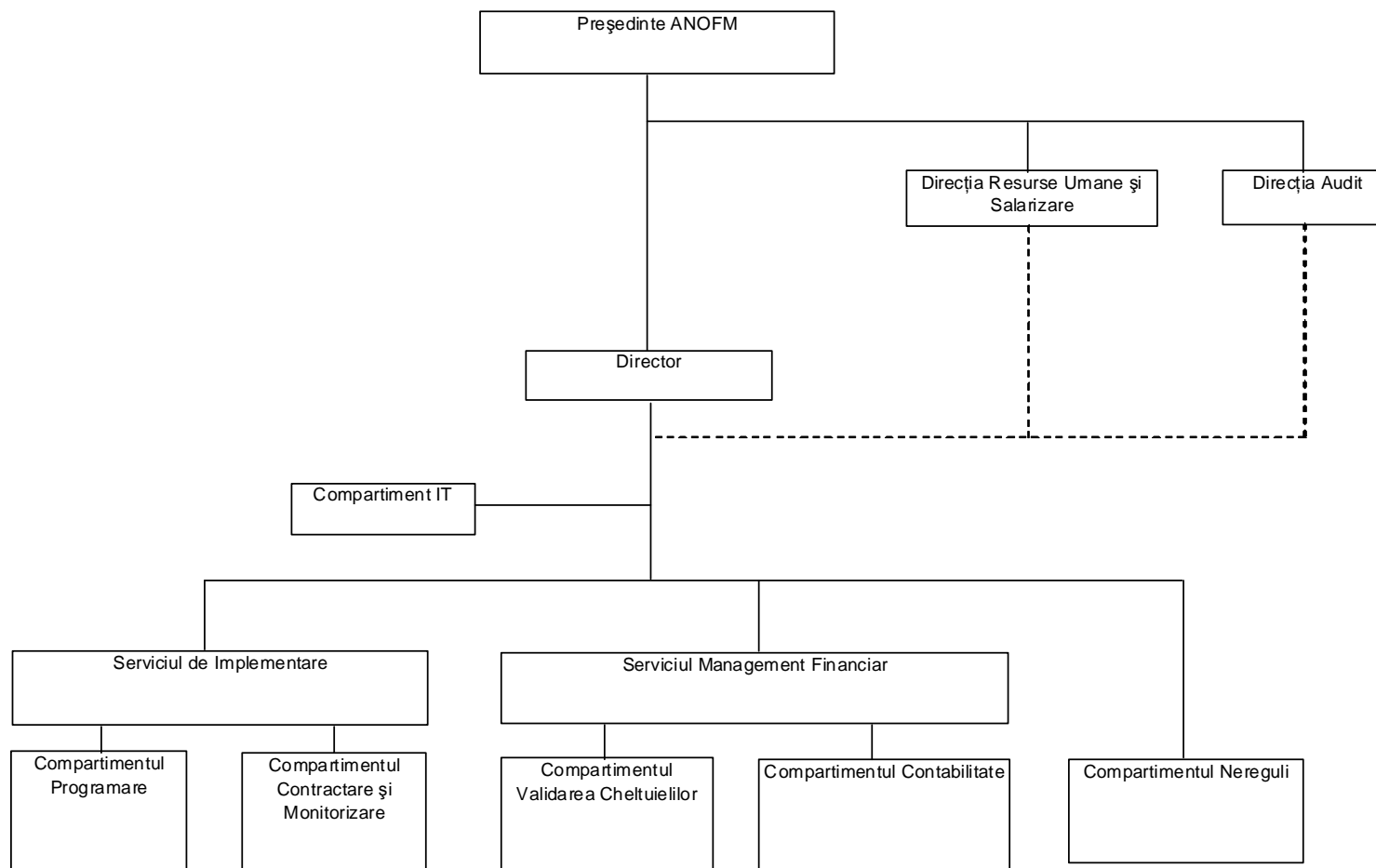


FONDUL SOCIAL EUROPEAN
POS DRU
2007-2013



INSTRUMENTE STRUCTURALE
2007 - 2013

Fig.3
Schema organizațională a OIPOS DRU ANOFM





UNIUNEA EUROPEANĂ



MINISTERUL MUNCII, FAMILIEI ȘI
EGALITĂȚII DE ȘANSE
AMPOSDRU



FONDUL SOCIAL EUROPEAN
POS DRU
2007-2013



INSTRUMENTE STRUCTURALE
2007 - 2013

3. Organismul Intermediar pentru POSDRU din cadrul Centrului Național de Dezvoltare a Învățământului Profesional și Tehnic (OI POSDRU CNDIPT)

OI POSDRU CNDIPT este organizat astfel:

1. la nivel central - OI POSDRU, direcție în cadrul CNDIPT, cu un număr de **17 de posturi**
2. la nivel teritorial - 8 Unități Regionale POSDRU, în coordonarea directă a direcției OI POSDRU, cu un număr total de **30 de posturi**

Schema organizațională a OI POSDRU CNDIPT este prezentată în fig. 4.

La 31 decembrie 2007, OI POSDRU CNDIPT a avut alocat un număr de **47 de posturi, ocupate în proporție de 74,46%.**



UNIUNEA EUROPEANĂ



MINISTERUL MUNCII, FAMILIEI ȘI
EGALITĂȚII DE ȘANSE
AMPOSDRU

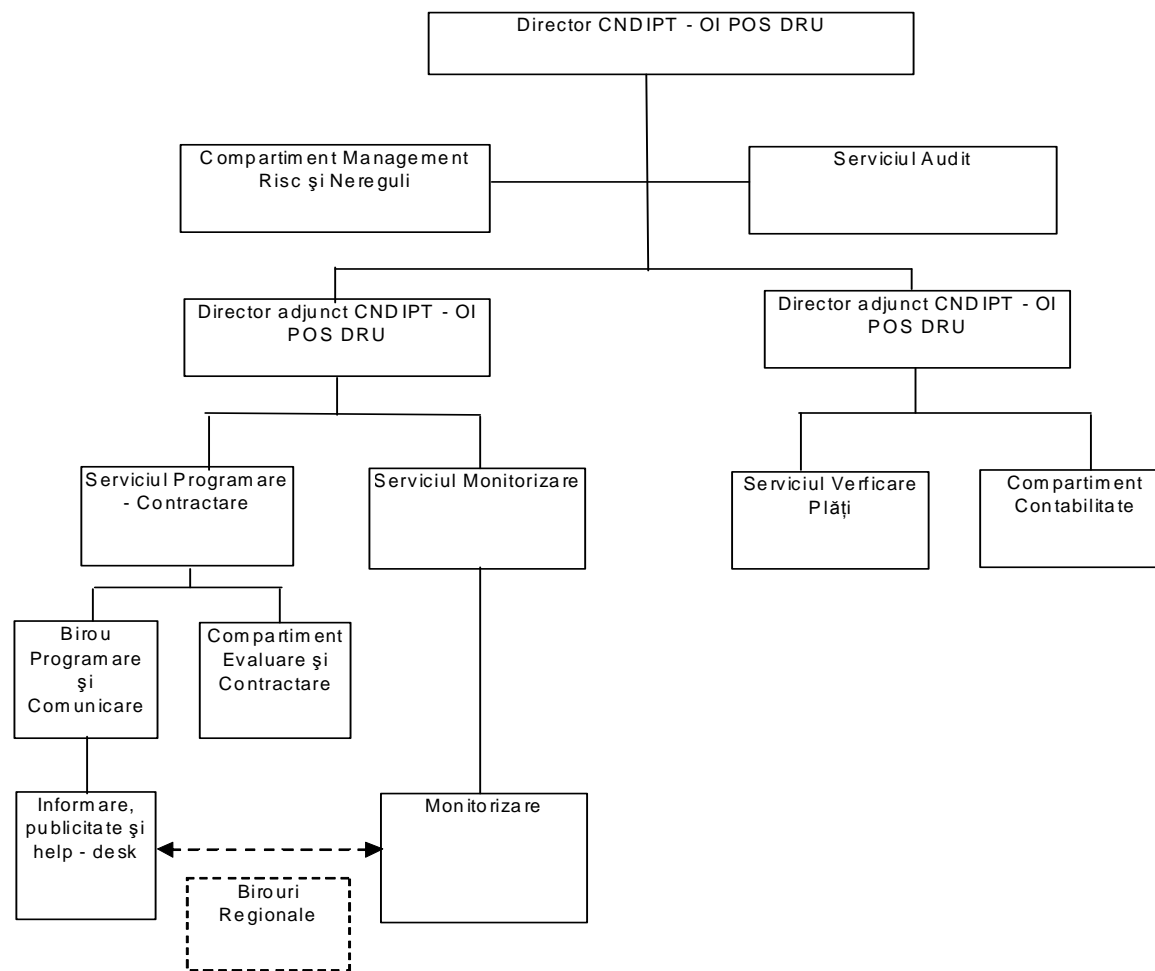


FONDUL SOCIAL EUROPEAN
POS DRU
2007-2013



INSTRUMENTE STRUCTURALE
2007 - 2013

Fig.4
Schema organizațională a OIPOS DRU CNDIPT





UNIUNEA EUROPEANĂ



MINISTERUL MUNCII, FAMILIEI ȘI
EGALITĂȚII DE ȘANSE
AMPOSDRU



FONDUL SOCIAL EUROPEAN
POS DRU
2007-2013



INSTRUMENTE STRUCTURALE
2007 - 2013

4. Organismele Intermediare Regionale pentru POSDRU

La 31 decembrie 2007, numărul total de posturi alocate OI regionale a fost de **350, ocupate în proporție de 83,95%**.

Schema organizațională a OI regionale este prezentată în fig. 5.



UNIUNEA EUROPEANĂ



MINISTERUL MUNCII, FAMILIEI ȘI
EGALITĂȚII DE ȘANSE
AMPOSDRU

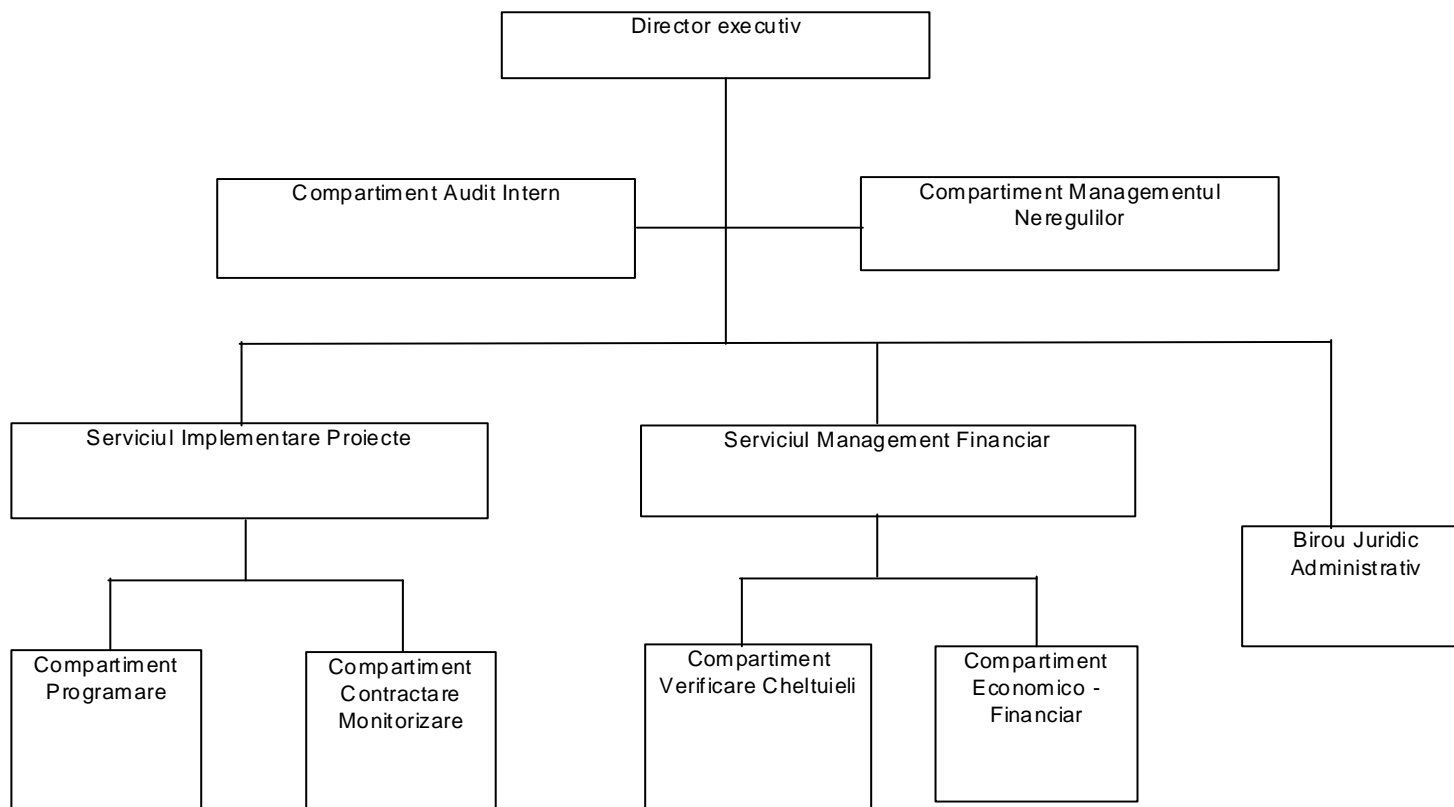


FONDUL SOCIAL EUROPEAN
POS DRU
2007-2013



INSTRUMENTE STRUCTURALE
2007 - 2013

Fig.5
Structura organizațională a OIR POSDRU





UNIUNEA EUROPEANĂ



MINISTERUL MUNCII, FAMILIEI ȘI
EGALITĂȚII DE ȘANSE
AMPOSDRU



FONDUL SOCIAL EUROPEAN
POS DRU
2007-2013



INSTRUMENTE STRUCTURALE
2007 - 2013

Formarea profesională

Pregătirea profesională a personalului din cadrul Autorității de Management și Organismelor Intermediare pentru POS DRU s-a realizat pe tot parcursul anului 2007 prin organizarea de sesiuni de formare în cadrul proiectului de asistență tehnică PHARE RO/2004 - “Sprijin acordat MMFES în vederea pregătirii ca Autoritate de Management pentru POS DRU”.

În cadrul proiectului de asistență tehnică PHARE RO/2004, sesiunile de formare au fost structurate pe 9 module de pregătire. **Modulul 1 – Cadrul general al FSE** a urmărit furnizarea de informații generale și cuprinzătoare privind principiile gestionării Fondurilor Structurale, în special a Fondului Social European. **Modulul 2** conține două sub-module: **modulul 2A - Formare de formatori**, îndreptat spre întărirea capacității interne a AMPOSDRU și OI de a furniza sesiuni de informare privind cererile de propuneri de proiecte la nivel național și regional sau dezvoltarea capacității de a iniția proiecte și **modulul 2B – Management Financiar**, orientat spre furnizarea de informații generale privind managementul financiar, precum și informații specifice privind planificarea financiară, certificarea cheltuielilor, procedurile de plată sau contabilitatea. **Modulul 3 – Audit intern** a vizat o mai bună înțelegere a Standardelor Internaționale de Audit, dar și a procedurile specifice de audit, desfășurate la nivelul AM și OI. **Modulul 4 – Managementul riscului și nereguli** a avut ca obiectiv întărirea capacității de a implementa procedurile de management al riscului și gestionarea eficient a neregulilor atât la nivelul AM cât și OI. Prin **modulul 5 – Monitorizare și evaluare**, s-a urmărit îmbunătățirea cunoștințelor privind sistemul de monitorizare și evaluare, procedurile de colectare a datelor și evaluarea indicatorilor. **Modulul 6 – Apel pentru propuneri de proiecte** s-a concentrat pe furnizarea cunoștințelor privind pregătirea cererilor de propuneri de proiecte, elaborarea ghidurilor solicitantului și procedurile de evaluare și selecție a proiectelor. **Modulul 7 – Informare și Publicitate** a vizat în principal dezvoltarea planului de comunicare pentru POSDRU. Prin **modulul 8 – Pregătirea promotorilor de proiecte**, s-a urmărit informarea promotorilor de proiecte cu privire la oportunitățile de finanțare prin POSDRU. **Modulul 9 – Comitetul de monitorizare** a vizat pregătirea membrilor CM POSDRU în ceea ce privește atribuțiile și responsabilitățile specifice stabilite prin Regulamentul Consiliului (CE) nr. 1083/2006.

Participarea la modulele de formare din cadrul proiectului de asistență tehnică se regăsește detaliată mai jos.



UNIUNEA EUROPEANĂ



MINISTERUL MUNCII, FAMILIEI ȘI
EGALITĂȚII DE ȘANSE
AMPOSDRU



FONDUL SOCIAL EUROPEAN
POSDRU
2007-2013



INSTRUMENTE STRUCTURALE
2007 - 2013

Tabelul nr. 2 – Participanții la sesiunile de pregătire din cadrul proiectului de asistență PHARE RO/2004

PARTICIPANȚI	AM POSDRU	OI Regionale	ANOFM	MECT	MECT la nivel regional	CNDIPT	Parteneri sociali	TOTAL
MODUL								
Modulul 1 – Cadrul general al FSE	38	5	14	14	28			99
Modulul 2A – Formare de formatori	4	16						20
Modulul 2B – Management Financiar	15	36	2	12				65
Modulul 3 – Audit Intern	4	12	1	1				18
Modulul 4 – Managementul Riscului și Nereguli	7	8	1		1	1	2	20
Modulul 5 – Monitorizare și Evaluare	19	15	2		5	3		44
Modulul 6 – Apel pentru propuneri de proiecte	11							11
Modulul 7 – Informare și publicitate	16	14			3	1	4	38
Modulul 9 – Comitetul de Monitorizare	5	8	2	3		1	6	25
TOTAL	119	114	22	30	37	6	12	340



UNIUNEA EUROPEANĂ



MINISTERUL MUNCII, FAMILIEI ȘI
EGALITĂȚII DE ȘANSE
AMPOSDRU



FONDUL SOCIAL EUROPEAN
POS DRU
2007-2013



INSTRUMENTE STRUCTURALE
2007 - 2013

2.1.2 Crearea cadrului operațional

- A fost adoptat **Programul Operațional Sectorial „Dezvoltarea Resurselor Umane” 2007-2013**, finanțat din Fondul Social European, prin Decizia Comisiei Europene nr. 5811 din 22.11.2007, în conformitate cu obiectivul “Convergență” în România.
- A fost elaborat **Documentul Cadru pentru Implementarea POS DRU**, document care stabilește regulile generale aplicabile potențialilor beneficiari (aprobat de ministrul muncii, familiei și egalității de șanse și de ministrul economiei și finanțelor prin Ordinul comun nr. 78/384/2008 și revizuit prin Ordinul comun nr. 254/1165/2008).
- În luna iunie 2007, au fost elaborate și semnate **acordurile de delegare de funcții cu organismele intermediare** desemnate în vederea definitivării cadrului de implementare a POS DRU. În luna decembrie 2007 au fost semnate *addendum*-urile la acordurile de delegare de funcții. Acordurile și *addendum*-urile au fost aprobate prin Ordinul ministrului muncii, familiei și egalității de șanse nr. 99 din 14.02.2008 pentru aprobarea unor acorduri de delegare de funcții privind implementarea POSDRU 2007-2013, publicat în M.O. nr.231/26.03.2008.
- A fost elaborat **Manualul de Proceduri Interne pentru implementarea POS DRU**, document prin care se stabilesc regulile de funcționare a diferitelor structuri din cadrul AMPOSDRU, în relație cu structurile de coordonare a fondurilor structurale și de coeziune de la nivel central, precum și cu Organismele Intermediare pentru implementarea POS DRU, de la nivel național și regional.
- A fost elaborat proiectul **Planului de Comunicare al POS DRU** pentru perioada de programare 2007 – 2013 (finalizat la sfârșitul lunii februarie 2008).
- A fost elaborat proiectul **Planului Multianual de Evaluare al POS DRU** pentru perioada de programare 2007 – 2013.
- A fost elaborat **Programul Anual de Lucru** pentru perioada 2007 – 2008, document ce stabilește elementele fundamentale ale finanțării pentru această perioadă. Programul Anual de Lucru a fost elaborat în conformitate cu Regulamentul Consiliului (CE, Euratom) nr. 1605/2002 privind Regulamentul Financiar aplicabil bugetului general al Comunității Europene modificat de Regulamentul Consiliului nr. 1995/2006, precum și cu Regulamentul Comisiei (CE, Euratom) nr. 2342/2002 privind regulile detaliate de implementare a Regulamentului Consiliului (CE, Euratom) nr. 1605/2002 privind Regulamentul Financiar aplicabil bugetului general al Comunității Europene cu modificările și completările ulterioare.
- A fost constituit **Comitetul de Monitorizare (CM) pentru POS DRU**. În data de 5 decembrie 2007 a avut loc prima reuniune oficială a CM POSDRU, în cadrul căreia au fost aprobate criteriile de selecție pentru operațiunile finanțate prin POSDRU.



UNIUNEA EUROPEANĂ



MINISTERUL MUNCII, FAMILIEI ȘI
EGALITĂȚII DE ȘANSE
AMPOSDRU



FONDUL SOCIAL EUROPEAN
POS DRU
2007-2013



INSTRUMENTE STRUCTURALE
2007 - 2013

- În baza Hotărârii de Guvern nr. 759/11.07.2007 privind regulile de eligibilitate a cheltuielilor efectuate în cadrul operațiunilor finanțate prin programele operaționale, a fost aprobat **Ordinul comun al ministrului muncii, familiei și egalității de șanse și al ministrului economiei și finanțelor nr. 3/185 din ianuarie 2008 pentru stabilirea regulilor de eligibilitate și a listei cheltuielilor eligibile în cadrul operațiunilor finanțate prin POS DRU 2007 – 2013** (publicat în M.O. nr. 86 din 04.02.2008). Acesta a fost publicat pe pagina de internet www.fseromania.ro.
- A fost elaborat proiectul **Ghidului Solicitantului** pentru cererile de propuneri de proiecte strategice aferente axelor prioritare din cadrul POS DRU. Rolul acestui document este de a sprijini solicitanții în completarea corespunzătoare a cererii de finanțare. Documentul a fost postat pe pagina de internet www.fseromania.ro în luna decembrie 2007. (Ghidurile solicitantului pentru prima lansare de cereri de propuneri de proiecte strategice au fost aprobate prin Ordinul ministrului muncii, familiei și egalității de șanse nr. 100/14 februarie 2008, publicat în M.O. nr. 238/27.03.2008).
Prima lansare a cererilor de propuneri de proiecte strategice a avut loc pe data de 15 februarie 2008, iar depunerea proiectelor s-a încheiat pe data de 20 martie 2008. În urma acesteia au fost selectate 106 proiecte strategice.
Pe data de 16 aprilie 2008 s-a lansat prima cerere de propuneri de proiecte de grant.
- În perioada 2 martie – 19 mai 2007, a avut loc o **misiune de audit** întreprinsă de Direcția Audit Public Intern - **Unitatea Audit Fonduri Comunitare din cadrul Ministerului Muncii, Familiei și Egalității de Șanse**, în urma căreia a fost redactat Raportul privind evaluarea sistemelor de management și control create la nivelul Autorității de Management și organismelor intermediare în vederea gestionării Fondului Social European. Periodic, Autoritatea de Management raportează Unității Audit Fonduri Comunitare - Direcția Audit Public Intern - stadiul progreselor înregistrate în implementarea recomandărilor formulate în raportul de audit, recomandări cuprinse și în **Planul de acțiune** aprobat de ministrul muncii, familiei și egalității de șanse.
- În perioada octombrie - decembrie 2007, a avut loc **misiunea de audit** întreprinsă de Direcția de Audit pentru Fondul Social European, programele PHARE și alte fonduri, din cadrul **Autorității de Audit**, în urma căreia a fost redactat Raportul privind evaluarea conformității sistemului de management și control stabilit pentru POSDRU cu cerințele articolelor de la 58 la 62 din Regulamentul Consiliului (CE) nr. 1083/2006 și Partea a III-a din Regulamentul Comisiei (CE) nr. 1828/2006.
În urma acestei misiuni de audit, AMPOSDRU și Organismele Intermediare delegate pentru implementarea POS DRU au elaborat *Planul de acțiune pentru implementarea constatărilor și recomandărilor preliminare ale Autorității de Audit cu privire la evaluarea conformității sistemului de management și control stabilit pentru POS DRU*. În cadrul acestui plan sunt stabilite acțiunile pentru implementarea fiecărei recomandări, persoanele sau direcțiile responsabile pentru realizarea lor și termenele de finalizare.

2.1.3 Informații privind evoluția fizică a programului operațional



UNIUNEA EUROPEANĂ



MINISTERUL MUNCII, FAMILIEI ȘI
EGALITĂȚII DE ȘANSE
AMPOSDRU



FONDUL SOCIAL EUROPEAN
POS DRU
2007-2013



INSTRUMENTE STRUCTURALE
2007 - 2013

Nu se aplică pentru anul 2007.

2.1.4 Informații financiare

Nu se aplică pentru anul 2007.

2.1.5 Informații privind defalcarea utilizării fondurilor pe categorii

Nu se aplică pentru anul 2007.

2.1.6 Finanțare pe grupuri țintă

Nu se aplică pentru anul 2007.

2.1.7 Finanțare recuperată sau reutilizată

Nu se aplică pentru anul 2007.

2.1.8 Analiză calitativă

POSDRU a fost aprobat și a devenit operațional în data de 22 noiembrie 2007, prin Decizia CE nr. 5811/22 noiembrie 2007. Ca urmare, datorită timpului scurt până la 31 decembrie 2007, nu a fost posibil un progres fizic și financiar în implementarea programului în cursul anului 2007.

Egalitatea de șanse

Documentul Cadru de Implementare al POSDRU stabilește pentru fiecare Axă Prioritară/ Domeniu Major de Intervenție, în cadrul unor secțiuni dedicate temelor orizontale, necesitatea respectării principiilor egalității de șanse în acțiunile întreprinse de beneficiari. De asemenea, **acest principiu se regăsește și în criteriile de selecție** stabilite pentru procesul de evaluare și selecție a proiectelor depuse pentru a fi finanțate prin POSDRU.

Procesul de monitorizare a POSDRU ține seama de respectarea principiului egalității de șanse. În acest sens, în **Comitetul de Monitorizare al POSDRU** sunt reprezentate, la nivel de membru cu drept de vot, instituții cu rol în asigurarea respectării principiului egalității de șanse, respectiv: Agenția Națională pentru Romi; Agenția Națională pentru Egalitate de Șanse între Femei și Bărbați; Autoritatea Națională pentru Persoane cu Handicap; Organizația Romani CRISS; Organizația Națională a Persoanelor cu Handicap din România; Organizația Centrul Parteneriat pentru Egalitate; Fundația Șanse Egale pentru Femei; Autoritatea Națională pentru Protecția Drepturilor Copilului.

Procesul partenerial

AMPOSDRU a transpus în practică principiile parteneriatului, în conformitate cu regulamentele comunitare.

Ministerul Muncii, Familiei și Egalității de Șanse (MMFES) prin AMPOSDRU a implicat în toate etapele (de elaborare, pregătire, implementare etc. a POS DRU) numeroși parteneri, în așa fel încât obiectivul final declarat al POS DRU să fie comun și în același timp asumat și urmărit de fiecare dintre aceștia.



UNIUNEA EUROPEANĂ



MINISTERUL MUNCII, FAMILIEI ȘI
EGALITĂȚII DE ȘANSE
AMPOSDRU



FONDUL SOCIAL EUROPEAN
POS DRU
2007-2013



INSTRUMENTE STRUCTURALE
2007 - 2013

A. În cadrul procesului de elaborare a POS DRU, MMFES a organizat consultări partenariale cu următoarele instituții: Ministerul Economiei și Finanțelor, Ministerul Educației, Cercetării și Tineretului, Ministerul Internelor și Reformei Administrative, Ministerul Dezvoltării, Lucrărilor Publice și Locuințelor, Ministerul Agriculturii și Dezvoltării Rurale, Ministerul Sănătății Publice, Agenția Națională pentru Ocuparea Forței de Muncă, Institutul Național de Statistică, Institutul Național de Cercetare Științifică în domeniul Muncii și Protecției Sociale, Comisia Anti-Sărăcie și de Promovare a Incluziunii Sociale, Consiliul Național pentru Formarea Profesională a Adulților, Agenția Națională pentru Egalitate de Șanse între Femei și Bărbați, Ministerul Întreprinderilor Mici și Mijlocii, Comerțului, Turismului și Profesiilor Liberale, alte ministere de linie și agenții. De asemenea, au avut loc consultări pe scară largă cu partenerii sociali, organizații ale societății civile, administrația publică și cu alți actori relevanți.

B. Implementarea POSDRU se desfășoară în parteneriat între MMFES - în calitate de AMPOSDRU - și 11 organisme intermediare - pe baza Acordurilor de delegare de funcții. În acorduri se precizează următoarele: „părțile se angajează să își ducă la îndeplinire în mod corespunzător atribuțiile și responsabilitățile legate de implementarea POSDRU, respectând principiile transparenței și **parteneriatului**”. Acordurile prevăd responsabilitățile partenerilor în ceea ce privește procesul de monitorizare a POSDRU și de elaborare a rapoartelor asupra stadiului implementării programului.

C. În cadrul fiecărei axe prioritare, respectiv domeniu major de intervenție, sunt promovate proiectele realizate în parteneriat. Se dorește, în acest sens, mobilizarea tuturor actorilor relevanți de pe piața muncii precum și a tuturor partenerilor sociali.

Mai mult, domeniul major de intervenție 3.3. „*Dezvoltarea parteneriatelor și încurajarea inițiativelor pentru partenerii sociali și societatea civilă*” din cadrul Axei Prioritare 3 “*Creșterea adaptabilității lucrătorilor și a întreprinderilor*” vizează în mod special parteneriatele regionale, județene și locale.

În același timp, domeniul major de intervenție 6.4. “*Inițiative transnaționale pe piața inclusivă a muncii*” din cadrul Axei Prioritare 6 „*Promovarea incluziunii sociale*” are în vedere promovarea cooperării transnaționale în domeniul ocupării și incluziunii sociale.

Totodată, cooperarea trans-națională este principiul orizontal în cadrul tuturor Axelor Prioritare din POS DRU, fiind promovată inițierea de către beneficiarii POS DRU a parteneriatelor, inclusiv cu parteneri din statele membre ale Uniunii Europene.

O abordare specifică a MMFES în ceea ce privește parteneriatele este crearea Pactelor Regionale pentru Ocupare și Incluziune Socială. În cadrul proiectului Phare RO 2003/005-551.05.01.04.01.01 s-a conturat cadrul de funcționare a acestora.

Pactele Regionale pentru Ocuparea Forței de Muncă și Incluziune Socială reprezintă inițiativa MMFES privind crearea unui model românesc de promovare a parteneriatelor în domeniul ocupării și incluziunii sociale. Pactele Regionale au rolul de a crea cadrul necesar inițierii și dezvoltării



UNIUNEA EUROPEANĂ



MINISTERUL MUNCII, FAMILIEI ȘI
EGALITĂȚII DE ȘANSE
AMPOSDRU



FONDUL SOCIAL EUROPEAN
POS DRU
2007-2013



INSTRUMENTE STRUCTURALE
2007 - 2013

unor procese participative de elaborare și implementare de strategii și politici publice regionale, prin utilizarea tuturor oportunităților de finanțare existente, în special a Fondului Social European.

Pactele Regionale reunesc reprezentanți ai administrației publice locale, ai structurilor deconcentrate ale administrației publice centrale, ai societății civile și ai clerului, cu responsabilități în domeniul ocupării forței de muncă și incluziunii sociale.

În prezent funcționează 8 Pacte Regionale, corespunzătoare celor 8 regiuni de dezvoltare economico-socială a României, 41 de parteneriate județene și 55 de grupuri de lucru pentru elaborarea de proiecte prin Fondul Social European.

D. Comitetul de Monitorizare al Programului Operațional Sectorial pentru Dezvoltarea Resurselor Umane (CM POSDRU), cu rol decizional și strategic în asigurarea eficacității și calității implementării programului, este o structură de tip **partenerial**, fiind alcătuit din reprezentanți ai autorităților publice centrale, ai mediului de afaceri, ai partenerilor sociali și ai societății civile. În acest fel, CM POSDRU poate să-și îndeplinească atribuțiile în conformitate cu prevederile Regulamentului (CE) nr. 1083/2006 al Consiliului.

2.2 Informații privind conformitatea cu legislația comunitară

În implementarea POSDRU, AM urmărește respectarea prevederilor legislației comunitare privind:

A. Instrumentele structurale

- **Regulamentul Consiliului (CE) nr.1083/2006** de stabilire a prevederilor generale privind Fondul European de Dezvoltare Regională, Fondul Social European și Fondul de Coeziune și de abrogare a Regulamentului Consiliului (CE) nr.1260/1999;
- **Regulamentul Parlamentului European și al Consiliului (CE) nr.1081/2006** privind Fondul Social European și de abrogare a Regulamentului Parlamentului European și al Consiliului (CE) nr.1784/1999;
- **Regulamentul Comisiei (CE) nr.1828/2006** privind stabilirea regulilor pentru implementarea Regulamentului Consiliului (CE) nr. 1083/2006 care stipulează prevederile generale ale Fondului European de Dezvoltare Regională, Fondului Social European și Fondului de Coeziune și a Regulamentului Parlamentului European și al Consiliului nr.1080/2006 privind Fondul European de Dezvoltare Regională (inclusiv **Corrigendum-ul**).

B. Managementul financiar

- **Regulamentul Consiliului (CE, EURATOM) nr. 1605/2002** privind regulamentul financiar aplicabil bugetului general al Comunității Europene;
- **Regulamentul Comisiei (CE, EURATOM) nr. 2342/2002** privind stabilirea regulilor detaliate de implementare a Regulamentului Consiliului (CE, EURATOM) nr. 1605/2002 privind regulamentul financiar aplicabil bugetului general al Comunității Europene.



UNIUNEA EUROPEANĂ



MINISTERUL MUNCII, FAMILIEI ȘI
EGALITĂȚII DE ȘANSE
AMPOSDRU



FONDUL SOCIAL EUROPEAN
POS DRU
2007-2013



INSTRUMENTE STRUCTURALE
2007 - 2013

C. Neregulile

- **Tratatul CE – Art. 274, Art. 280;**
- **Regulamentul Consiliului (CE, EURATOM) nr. 2988/1995** privind protejarea intereselor financiare ale Comunităților Europene;
- **Regulamentul Comisiei (CE) nr. 1828/2006** privind stabilirea regulilor pentru implementarea Regulamentului Consiliului (CE) nr. 1083/2006 care stipulează prevederile generale ale Fondului European de Dezvoltare Regională, Fondului Social European și Fondului de Coeziune și a Regulamentului Parlamentului European și al Consiliului nr.1080/2006 privind Fondul European de Dezvoltare Regională (inclusiv **Corrigendum-ul**).

D. Publicitatea

- **Regulamentul Comisiei (CE) nr. 1828/2006** privind stabilirea regulilor pentru implementarea Regulamentului Consiliului (CE) nr. 1083/2006 care stipulează prevederile generale ale Fondului European de Dezvoltare Regională, Fondului Social European și Fondului de Coeziune și a Regulamentului Parlamentului European și al Consiliului nr.1080/2006 privind Fondul European de Dezvoltare Regională (inclusiv **Corrigendum-ul**).

E. Egalitatea de șanse între femei și bărbați

- **Directiva Consiliului nr. 1976/207/CEE** pentru implementarea principiului egalității de tratament pentru bărbați și femei referitor la accesul la ocupare, pregătire profesională, promovare și condiții de muncă, publicată în Jurnalul Oficial al Comunităților Europene (JOCE) nr. L 39 din 14 februarie 1976, cu modificările și completările aduse prin **Directiva Parlamentului European și a Consiliului 2002/73/CE**, publicată în Jurnalul Oficial al Comunităților Europene (JOCE) nr. L 269 din 5 octombrie 2002;
- art. 1, 2, 4, 5, 6 și 7 din **Directiva 1975/117/CEE** pentru aplicarea principiului plății egale pentru femei și bărbați, publicată în Jurnalul Oficial al Comunităților Europene (JOCE) nr. L 45 din 19 februarie 1975;
- art. 10 și 12 din **Directiva Consiliului 1992/85/CEE** din 19 octombrie 1992 privind implementarea măsurilor de încurajare a îmbunătățirii securității și sănătății în muncă a lucrătoarelor gravide, lăuze sau care alăptează;
- **Directiva Consiliului 1997/80/CE** privind sarcina probatorie în cazurile de discriminare bazată pe criteriul de sex, publicată în Jurnalul Oficial al Comunităților Europene (JOCE) nr. L 14 din 20 ianuarie 1998;
- Clauza 2, pct. 5 și 6 din **Directiva Consiliului nr. 1996/34/CE** privind Acordul-cadru referitor la concediul pentru creșterea copilului, încheiat de UNICEF, CEIP și CES, publicată în Jurnalul Oficial al Comunităților Europene (JOCE) nr. L 145 din 19 iunie 1996;
- **Directiva Consiliului 1986/613/CEE** privind aplicarea principiului egalității de tratament între bărbați și femei angajați într-o activitate independentă, inclusiv agricolă, precum și protecția lucrătoarelor independente în timpul sarcinii și al maternității.

Legea nr. 202/2002 privind egalitatea de șanse între femei și bărbați transpune directivele europene menționate mai sus.



UNIUNEA EUROPEANĂ



MINISTERUL MUNCII, FAMILIEI ȘI
EGALITĂȚII DE ȘANSE
AMPOSDRU



FONDUL SOCIAL EUROPEAN
POS DRU
2007-2013



INSTRUMENTE STRUCTURALE
2007 - 2013

F. Datele cu caracter personal

- **Directiva 1995/46/CE**, transpusă prin **Legea nr. 677/2001** privind protecția persoanelor cu privire la prelucrarea datelor cu caracter personal și libera circulație a acestor date;
- **Directiva 2002/58/CE**, transpusă prin **Legea nr. 506/2004** privind prelucrarea datelor cu caracter personal și protecția vieții private în sectorul comunicațiilor electronice;
- **Regulamentul Comisiei (CE) nr. 1828/2006** privind stabilirea regulilor pentru implementarea Regulamentului Consiliului (CE) nr. 1083/2006 care stipulează prevederile generale ale Fondul European de Dezvoltare Regională, Fondul Social European și Fondul de Coeziune și a Regulamentului Parlamentului European și al Consiliului nr.1080/2006 privind Fondului European de Dezvoltare Regională (inclusiv **Corrigendum-ul**).

G. Schimbul electronic de date

- **Regulamentul Comisiei (CE) nr. 1828/2006** privind stabilirea regulilor pentru implementarea Regulamentului Consiliului (CE) nr. 1083/2006 care stipulează prevederile generale ale Fondul European de Dezvoltare Regională, Fondul Social European și Fondul de Coeziune și a Regulamentului Parlamentului European și al Consiliului nr.1080/2006 privind Fondului European de Dezvoltare Regională (inclusiv **Corrigendum-ul**).

H. Ajutorul de stat

Au fost elaborate proiectele **schemelor de ajutor de stat** în conformitate cu:

- Regulamentul (CE) nr. 994/1998 privind aplicarea art. 92 și 93 (în prezent 87 și 88) ale Tratatului CE anumitor categorii de ajutoare de stat orizontale;
- Regulamentul (CE) nr. 68/2001 privind aplicarea art. 87 și 88 ale Tratatului CE la ajutoarele pentru formare profesională, cu modificările și completările ulterioare;
- Regulamentul (CE) nr. 2204/2002 privind aplicarea art. 87 și 88 ale Tratatului CE la ajutoarele pentru ocuparea forței de muncă, cu modificările și completările ulterioare;
- Regulamentul (CE) nr. 70/2001 privind aplicarea art. 87 și 88 ale Tratatului CE la ajutoarele acordate întreprinderilor mici și mijlocii, cu modificările și completările ulterioare;
- Regulamentul (CE) nr. 1628/2006 privind aplicarea art. 87 și 88 ale Tratatului CE la ajutoarele pentru investiții regionale, cu modificările și completările ulterioare;
- Regulamentul (CE) nr. 1998/2006 privind aplicarea art.87 și 88 ale Tratatului CE la ajutoarele *de minimis*, cu modificările și completările ulterioare.

Astfel, au fost elaborate proiectele pentru:

- **Scheme de ajutor de minimis;**
- **Scheme de ajutor de stat pentru formare profesională specifică și generală;**
- **Scheme de ajutor de stat pentru ocuparea forței de muncă.**

Schema de ajutor de minimis prevede acordarea de finanțări întreprinderilor de maximum 200.000 euro (respectiv 100.000 euro celor din sectorul transporturilor) în vederea creșterii gradului de adaptabilitate și de mobilitate al angajaților prin asigurarea sănătății și securității la locul de muncă și promovarea formării specifice în domeniul sănătății și securității la locul de muncă.



UNIUNEA EUROPEANĂ



MINISTERUL MUNCII, FAMILIEI ȘI
EGALITĂȚII DE ȘANSE
AMPOSDRU



FONDUL SOCIAL EUROPEAN
POS DRU
2007-2013



INSTRUMENTE STRUCTURALE
2007 - 2013

Schema de ajutor de stat pentru formare profesională specifică și generală vizează acordarea de finanțări cu intensități în limitele prevăzute de Regulamentul (CE) nr. 68/2001 privind aplicarea art. 87 și 88 ale Tratatului CE la ajutoarele pentru formare profesională, cu modificările și completările ulterioare, pentru:

- creșterea adaptabilității tinerilor absolvenți la cerințele primului lor loc de muncă relevant;
- sprijinirea întreprinderilor pentru facilitarea participării propriilor angajați la FPC;
- dezvoltarea competențelor angajaților în scopul creșterii calității și productivității muncii.

Schema de ajutor de stat pentru ocupare promovează creșterea ocupării forței de muncă, prin facilitarea integrării pe piața muncii a persoanelor defavorizate și în același timp atragerea și menținerea unui număr mai mare de persoane pe piața muncii, inclusiv în zonele rurale.

I. Achiziții publice

- **Directiva 2004/17/CE și Directiva 2004/18/CE, transpuse prin Ordonanța de Urgență a Guvernului nr. 34/2006** privind acordarea contractelor de achiziții publice, contractelor de concesiune pentru lucrări publice și contractelor de concesiune pentru servicii, cu modificările și completările ulterioare.

În situațiile în care implementarea proiectelor finanțate în cadrul POSDRU necesită încheierea unor contracte de achiziții, beneficiarul are obligația să respecte prevederile legislației în materia achizițiilor publice și să acorde contractul ofertantului care asigură cea mai bună valoare pentru suma alocată, cu alte cuvinte, cel mai bun raport preț-calitate cu respectarea principiilor tratamentului egal, al recunoașterii reciproce, al transparenței, al proporționalității, al eficienței utilizării fondurilor publice și al asumării răspunderii.

AMPOSDRU și OI au rolul de a verifica și îndruma beneficiarii proiectelor în procesul de achiziții publice efectuate pentru implementarea proiectelor finanțate din Fondul Social European prin POSDRU.

2.3 Probleme importante înregistrate și măsurile adoptate pentru rezolvarea lor

Având în vedere faptul că POSDRU a fost adoptat de către Comisia Europeană în noiembrie 2007, activitățile desfășurate în anul 2007 au vizat în principal definitivarea Programului, pregătirea cadrului legislativ și a mecanismului instituțional necesar implementării, desfășurarea unor importante acțiuni de comunicare și informare.

Pregătirile operaționale din cursul anului 2007 au făcut posibilă prima lansare a cererilor de propuneri de proiecte strategice, care a avut loc pe 15 februarie 2008.

2.4. Modificări în contextul implementării programului operațional

Nu se aplică pentru anul 2007.

2.5. Modificări importante în sensul articolului 57 din Regulamentul (CE) nr. 1083/2006



UNIUNEA EUROPEANĂ



MINISTERUL MUNCII, FAMILIEI ȘI
EGALITĂȚII DE ȘANSE
AMPOSDRU



FONDUL SOCIAL EUROPEAN
POS DRU
2007-2013



INSTRUMENTE STRUCTURALE
2007 - 2013

Nu se aplică pentru anul 2007.

2.6. Complementaritatea cu alte instrumente

POSDRU este documentul strategic care vizează prioritatea sectorială de dezvoltare a resurselor umane din Cadrul Strategic Național de Referință 2007-2013.

În vederea evitării situațiilor de suprapunere a finanțărilor din alte instrumente structurale/programe, în stadiul elaborării strategiei POSDRU s-au desfășurat acțiuni în parteneriat cu reprezentanții altor instituții responsabile cu gestionarea instrumentelor structurale, de identificare și de demarcare a intervențiilor specifice FSE, FEDR, Fondului de Coeziune, FEADR, FEP.

S-au creat astfel premisele abordării complementare a axelor prioritare/domeniilor majore de intervenție din POSDRU cu cele ale POS CCE, POR, POS Transport, POS Mediu, PO DCA, PO AT, PNDR (tabel nr. 3)

Tabel nr. 3 - Complementaritatea POSDRU cu celelalte Programe Operaționale și cu operațiunile finanțate din FEADR și FEP

Nr. Crt.	POSDRU - Axe prioritare -	Alte Programe Operaționale/PNDR/PNSP - Axe prioritare -
1	<p>AP 1 - Educația și formarea profesională în sprijinul creșterii economice și dezvoltării societății bazate pe cunoaștere</p> <ul style="list-style-type: none"> - oferte educaționale în școli și programe școlare privind antreprenoriatul - formare profesională pentru cercetători - crearea de rețele între universități, institute de cercetare și întreprinderi - creșterea utilizării TIC în educație și formare profesională inițială <p>AP 2 - Corelarea învățării pe tot parcursul vieții cu piața muncii</p> <ul style="list-style-type: none"> - formare profesională continuă în cele mai productive și profitabile sectoare economice <p>AP 3 – Creșterea adaptabilității lucrătorilor și a întreprinderilor</p> <p>DMI 1 – Promovarea culturii antreprenoriale</p> <ul style="list-style-type: none"> - formarea în domeniul 	<p><u>POS Creșterea Competitivității Economice</u></p> <p>AP 1 – Un sistem de producție eco-eficient și inovativ</p> <ul style="list-style-type: none"> - dezvoltarea incubatoarelor de afaceri - sprijin pentru consultanță - integrarea întreprinderilor în rețele și grupuri de furnizori <p>AP 2 – Cercetare, dezvoltarea tehnologică și inovarea pentru competitivitate</p> <ul style="list-style-type: none"> - susținerea operațiunilor “spin off” și “spin out” - stimularea transferului tehnologic - crearea și consolidarea firmelor high - tech - dezvoltarea polilor de excelență <p>AP 3 – Tehnologia informației și comunicațiilor pentru sectoarele privat și public</p> <ul style="list-style-type: none"> - conectarea școlilor la internet - implementarea acțiunilor de tip e-learning



UNIUNEA EUROPEANĂ



MINISTERUL MUNCII, FAMILIEI ȘI
EGALITĂȚII DE ȘANSE
AMPOSDRU



FONDUL SOCIAL EUROPEAN
POS DRU
2007-2013



INSTRUMENTE STRUCTURALE
2007 - 2013

	<p><i>antreprenoriatului</i></p> <ul style="list-style-type: none"> - <i>formare pentru îmbunătățirea managementului companiilor și pentru eficientizarea acțiunilor lor pe piață</i> 	
2	<p>AP 1 - Educația și formarea profesională în sprijinul creșterii economice și al dezvoltării societății bazate pe cunoaștere</p> <ul style="list-style-type: none"> - <i>acces egal la educație și formare profesională continuă</i> - <i>dezvoltarea resurselor umane din educație</i> <p>AP 6 - Promovarea incluziunii sociale</p> <p>DMI 1. Dezvoltarea economiei sociale</p> <ul style="list-style-type: none"> - <i>dezvoltarea instrumentelor și metodelor adecvate pentru furnizarea serviciilor sociale</i> - <i>formare pentru specialiștii implicați în sistemul serviciilor sociale</i> 	<p><u>Programul Operational Regional</u></p> <p>AP 3 – Îmbunătățirea infrastructurii sociale</p> <ul style="list-style-type: none"> - <i>dezvoltarea infrastructurii din sistemul de învățământ preuniversitar și din sistemul de formare profesională continuă</i> - <i>dezvoltarea infrastructurii din domeniul serviciilor sociale</i>
3	<p>AP 2 - Corelarea învățării pe tot parcursul vieții cu piața muncii</p> <p>DMI 3 – Acces și participare la FPC</p> <ul style="list-style-type: none"> - <i>dezvoltarea profesională a forței de muncă din domeniul construcțiilor necesară pentru implementarea POS Transport</i> 	<p><u>POS Transport</u></p>
4	<p>AP 1 - Educația și formarea profesională în sprijinul creșterii economice și dezvoltării societății bazate pe cunoaștere</p> <ul style="list-style-type: none"> - <i>introducerea în curriculum a unor programe de educație pentru mediu</i> - <i>formarea cadrelor didactice privind tematica de mediu</i> <p>AP 2 - Corelarea învățării pe tot parcursul vieții cu piața muncii</p> <p>DMI 3 – Acces și participare la FPC</p> <ul style="list-style-type: none"> - <i>activități intersectoriale de formare profesională în domeniul mediului</i> 	<p><u>POS Mediu</u></p>



UNIUNEA EUROPEANĂ



MINISTERUL MUNCII, FAMILIEI ȘI
EGALITĂȚII DE ȘANSE
AMPOSDRU



FONDUL SOCIAL EUROPEAN
POSDRU
2007-2013



INSTRUMENTE STRUCTURALE
2007 - 2013

	<p>AP 3 - Creșterea adaptabilității lucrătorilor și a întreprinderilor</p> <p>- <i>programe de formare pentru întreprinderi în domeniul dezvoltării durabile, în special al protecției mediului</i></p>	
5	<p>AP 1 - Educația și formarea profesională în sprijinul creșterii economice și al dezvoltării societății bazate pe cunoaștere</p> <p>- <i>formare pentru managerii/administratorii și decidenții din școli</i></p> <p>AP 2 - Corelarea învățării pe tot parcursul vieții cu piața muncii</p> <p>- <i>formare personalului din domeniul sănătății și serviciilor sociale</i></p>	<p><u>PO Dezvoltarea Capacității Administrative</u></p> <p>AP 2 - Îmbunătățirea calității și eficienței furnizării serviciilor publice, cu accentul pus pe procesul de descentralizare</p> <p>- <i>formarea personalului din administrația publică cu responsabilități în domeniul educației</i></p> <p>- <i>sprijin pentru administrația locală pentru descentralizarea serviciilor de sănătate și sociale</i></p>
6	<p>AP 7 - Asistența tehnică</p> <p>- <i>acțiuni de formare, comunicare și promovare pentru AM POSDRU și organismele intermediare</i></p>	<p><u>PO Asistență Tehnică</u></p> <p>- <i>activități de formare care vizează toate Autoritățile de Management și Organismele Intermediare</i></p> <p>- <i>elaborarea unui Plan de comunicare privind toate operațiunile finanțate din instrumentele structurale</i></p> <p>- <i>dezvoltarea și implementarea SMIS</i></p>
7	<p>AP 1 - Educația și formarea profesională în sprijinul creșterii economice și dezvoltării societății bazate pe cunoaștere</p> <p>- <i>programe de formare inițială în agricultură în cadrul școlilor și liceelor specializate</i></p> <p>AP 2 - Corelarea învățării pe tot parcursul vieții cu piața muncii</p> <p>- <i>formare profesională în vederea calificării și recalificării</i></p> <p>AP 3 – Creșterea adaptabilității lucrătorilor și a întreprinderilor</p> <p>- <i>promovarea îmbătrânirii active</i></p>	<p><u>Programul Național pentru Dezvoltare Rurală</u></p> <p>AP 1 - Creșterea competitivității sectoarelor agricol și forestier</p> <p>- <i>formarea lucrătorilor din agricultură și silvicultură în vederea perfecționării cunoștințelor</i></p> <p>- <i>reabilitare și construire infrastructură de bază de mici dimensiuni și investiții în infrastructura legată de serviciile sociale din zonele rurale</i></p>



UNIUNEA EUROPEANĂ



MINISTERUL MUNCII, FAMILIEI ȘI
EGALITĂȚII DE ȘANSE
AMPOSDRU



FONDUL SOCIAL EUROPEAN
POS DRU
2007-2013



INSTRUMENTE STRUCTURALE
2007 - 2013

	<p>AP 5 - Promovarea măsurilor active de ocupare - <i>orientare, consultanță, formare în domeniul antreprenorial și în domenii non-agricole</i></p> <p>AP 6 – Promovarea incluziunii sociale - <i>operațiuni de promovare a incluziunii sociale</i></p>	
8	<p>AP 2 - Corelarea învățării pe tot parcursul vieții cu piața muncii</p> <p>AP 5 - Promovarea măsurilor active de ocupare - <i>reconversia lucrătorilor piscicoli către alte ocupații din sectorul economic (industrie, servicii, construcții, turism) sau în vederea inițierii unei afaceri</i></p>	<p><u>Planul Național Strategic pentru Pescuit</u></p> <p>- <i>formare profesională a lucrătorilor în domeniul piscicol</i></p>

Autoritatea de Management pentru Programul Operațional Sectorial Dezvoltarea Resurselor Umane asigură reprezentarea României în cadrul Comitetului **Programului Comunitar pentru ocuparea forței de muncă și solidaritate socială PROGRESS**, în conformitate cu prevederile Hotărârii de Guvern nr. 381/2007.

Stabilit prin Decizia nr. 1672/2006/CE a Parlamentului European și a Consiliului din 24 octombrie 2006, Programul Comunitar pentru ocuparea forței de muncă și solidaritate socială PROGRESS susține financiar implementarea obiectivelor Uniunii Europene în domeniile ocupării și al afacerilor sociale. Împărțit în cinci secțiuni, *Ocuparea forței de muncă, Protecție și Incluziune socială, Condiții de muncă, Anti-discriminare și Egalitate de șanse*, Programul PROGRESS este în managementul direct al Comisiei Europene, aceasta fiind asistată de un Comitet format din reprezentanți ai statelor membre.

În data de 24 octombrie 2007, reprezentantul AMPOSDRU a participat la reuniunea Comitetului Programului PROGRESS de la Bruxelles, în care au fost dezbătute, în vederea adoptării, cadrul strategic pentru implementarea Programului, precum și planul de lucru anual.

În România, pe baza proiectelor aprobate de Comisia Europeană, vor beneficia de asistență financiară în cadrul Programului PROGRESS trei instituții, după cum urmează:

- **Consiliul Național pentru Combaterea Discriminării** – în cadrul apelului la propuneri de proiecte VP/2007/006 “Activități de creștere a conștientizării la nivel național în domeniul anti-discriminării”;
- **Organizația Internațională pentru Migrație** – în cadrul apelului la propuneri de proiecte VP/2007/006 “Activități de creștere a conștientizării la nivel național în domeniul anti-discriminării”;
- **Ministerul Muncii, Familiei și Egalității de Șanse** - în cadrul apelului la propuneri de proiecte VP/2007/012 “Învățare reciprocă cu privire la protecția și incluziunea socială”.



UNIUNEA EUROPEANĂ



MINISTERUL MUNCII, FAMILIEI ȘI
EGALITĂȚII DE ȘANSE
AMPOSDRU



FONDUL SOCIAL EUROPEAN
POS DRU
2007-2013



INSTRUMENTE STRUCTURALE
2007 - 2013

2.7. Mecanismul de monitorizare

2.7.1 Sistemul de monitorizare

Pentru a permite o examinare periodică a POS DRU, respectiv a output-urilor și rezultatelor în raport cu input-urile și pentru a garanta calitatea și fiabilitatea datelor, monitorizarea este concepută ca un macro-proces sistemic, care se realizează pe tot parcursul implementării programului operațional.

Monitorizarea constă în două procese de bază: **colectarea datelor** și **raportarea**.

Procesul de colectare a datelor se axează pe realizările indicatorilor fizici și financiari. Colectarea datelor fizice (indicatori fizici) se realizează printr-o abordare „de jos în sus”, implicând toate structurile responsabile cu implementarea. Astfel, colectarea datelor începe de la nivelul beneficiarului, care furnizează datele de monitorizare către entitatea responsabilă cu implementarea respectivului domeniu major de intervenție din POS DRU (Organismele Intermediare/Serviciul de Contractare și Monitorizare Proiecte (SCMP) din cadrul AMPOSDRU/Unitatea de Implementare a Proiectelor (UIP) din cadrul AMPOSDRU). Datele agregate corespunzătoare fiecărui DMI sunt transmise prin intermediul rapoartelor de monitorizare către Serviciul Monitorizare și Raportare (SMR) din cadrul AMPOSDRU.

În ceea ce privește stadiul indicatorilor financiari, Serviciul Plăți din cadrul Direcției Management Financiar al AMPOSDRU transmite trimestrial către SMR al AMPOSDRU, rapoarte financiare de progres.

Datele de monitorizare, fizice și financiare, sunt agregate de SMR la nivel de axe prioritare ale POSDRU și sunt incluse în Raportul Anual de Implementare. În procesul de elaborare al RAI se utilizează și informații primite de la Serviciul Planificare Strategică al AMPOSDRU (Raportul de Evaluare și Raportul Anual privind Măsurile de Informare și Publicitate), Secretariatul CM POSDRU (Sinteza Deciziilor) și Compartimentul Anti - Fraudă și Nereguli (Raportul Anual de Nereguli).

Raportul Anual de Implementare va fi transmis la Autoritatea pentru Coordonarea Instrumentelor Structurale (ACIS), din cadrul Ministerului Economiei și Finanțelor, pentru observații și comentarii. După agrearea textului final, raportul va fi supus aprobării în cadrul reuniunii CM POSDRU. În urma aprobării RAI de către CM POSDRU, acesta va fi trimis Comisiei Europene prin intermediul SFC 2007, cel târziu la data de 30 iunie, în conformitate cu art. 67 al Regulamentului (CE) nr.1083/2006 al Consiliului.

În vederea implementării eficiente a POSDRU, monitorizarea la nivel de program se va realiza pe baza Sistemului Unic de Management al Informației (SMIS), care permite monitorizarea și raportarea privind implementarea programului. Aplicația SMIS este realizată și administrată de ACIS, din cadrul Ministerului Economiei și Finanțelor (MEF).

Responsabilitățile din cadrul sistemului de monitorizare sunt descrise în tabelul de mai jos:



UNIUNEA EUROPEANĂ



MINISTERUL MUNCII, FAMILIEI ȘI
EGALITĂȚII DE ȘANSE
AMPOSDRU



FONDUL SOCIAL EUROPEAN
POS DRU
2007-2013



INSTRUMENTE STRUCTURALE
2007 - 2013

Tabelul nr. 4 – Responsabilitățile în cadrul sistemului de monitorizare

INSTITUȚIA/UNITATEA	ACTIVITĂȚI ÎN CADRUL SISTEMULUI DE MONITORIZARE A POSDRU
Comisia Europeană	Analizează Rapoartele Anuale de Implementare și Raportul Final de Implementare în conformitate cu termenii stabilite la art. 68 din Regulamentul (CE) nr. 1083/2006 al Consiliului În cazul în care există comentarii, informează AMPOSDRU și agreează de comun acord textul final al RAI și RFI
Autoritatea pentru Coordonarea Instrumentelor Structurale (ACIS)	Analizează Rapoartele Anuale de Implementare (RAI) și Raportul Final de Implementare (RFI) și emite recomandări în vederea definitivării documentului înainte de a fi supus aprobării CM POSDRU și a fi transmis Comisiei Europene
CM POSDRU	Este informat cu privire la Rapoartele Periodice de Progres privind implementarea POS DRU Analizează și aprobă Rapoartele Anuale de Implementare și Raportul Final de Implementare
AMPOSDRU – Serviciul Monitorizare și Raportare POS	Elaborează Rapoartele Anuale de Implementare și Raportul Final de Implementare Transmite la Comisia Europeană Rapoartele Anuale de Implementare și Raportul Final de Implementare Elaborează Rapoartele Trimestriale de Implementare Elaborează Rapoartele Periodice de progres și le transmite spre informare CM POSDRU Elaborează, dacă este necesar, rapoarte ad-hoc privind stadiul implementării POS DRU Verifică și propune validarea rapoartelor trimestriale de monitorizare ale OI
AMPOSDRU – Compartimentul Antifraudă și Nereguli	Elaborează și furnizează SMR POS Raportul Anual de Nereguli
AMPOSDRU – Serviciul	Elaborează și furnizează SMR POS Raportul Anual privind Acțiunile de



UNIUNEA EUROPEANĂ



MINISTERUL MUNCII, FAMILIEI ȘI
EGALITĂȚII DE ȘANSE
AMPOSDRU



FONDUL SOCIAL EUROPEAN
POS DRU
2007-2013



INSTRUMENTE STRUCTURALE
2007 - 2013

Planificare Strategică	<p>Informare și Publicitate</p> <p>Furnizează SMR POS toate informațiile necesare analizării stadiului implementării POS DRU</p>
AMPOSDRU – Direcția Management Financiar	<p>Elaborează și furnizează SMR POS rapoarte privind progresul financiar al POS DRU</p> <p>Furnizează SMR POS toate informațiile necesare analizării stadiului implementării POS DRU</p>
AMPOSDRU – Serviciul de Contractare și Monitorizare Proiecte	<p>Elaborează și furnizează către SMR POS Rapoartele Trimestriale de Monitorizare la nivel de DMI</p> <ul style="list-style-type: none"> ➤ Pentru DMI 6.4, pentru toate proiectele ➤ Pentru DMI 3.3, 5.2 și 6.1, pentru toate proiectele <p>Furnizează SMR POS toate informațiile necesare analizării stadiului implementării POS DRU</p>
AMPOSDRU – UIP	<p>Elaborează și furnizează către SMR POS Rapoartele Trimestriale de Monitorizare la nivel de DMI</p> <ul style="list-style-type: none"> ➤ Pentru DMI 3.1, 3.2 , 5.1, 6.2 și 6.3 – în cazul proiectelor strategice ➤ Pentru AP 7 <p>Furnizează SMR POS toate informațiile necesare analizării stadiului implementării POSDRU</p>
8 Organisme Intermediare Regionale pentru POSDRU	<p>Elaborează și furnizează către SMR POS Rapoartele Trimestriale de Monitorizare la nivel de DMI</p> <ul style="list-style-type: none"> ➤ Pentru DMI 3.1, 3.2, 5.1, 6.2, 6.3, exceptând proiectele strategice <p>Furnizează SMR POS toate informațiile necesare analizării stadiului implementării POS DRU</p>
OI MECT	<p>Elaborează și furnizează către SMR POS Rapoartele Trimestriale de Monitorizare la nivel de DMI</p> <ul style="list-style-type: none"> ➤ Pentru AP 1 și DMI 2.2, pentru toate proiectele <p>Furnizează SMR POS toate informațiile necesare analizării stadiului implementării POS DRU</p>
OI ANOFM	<p>Elaborează și furnizează către SMR POS Rapoartele Trimestriale de Monitorizare la nivel de DMI</p> <ul style="list-style-type: none"> ➤ Pentru AP 4, pentru toate proiectele <p>Furnizează SMR POS toate informațiile necesare analizării stadiului</p>



UNIUNEA EUROPEANĂ



MINISTERUL MUNCII, FAMILIEI ȘI
EGALITĂȚII DE ȘANSE
AMPOSDRU



FONDUL SOCIAL EUROPEAN
POS DRU
2007-2013



INSTRUMENTE STRUCTURALE
2007 - 2013

	implementării POS DRU
OI CNDIPT	<p>Elaborează și furnizează către SMR POS Rapoartele Trimestriale de Monitorizare la nivel de DMI</p> <ul style="list-style-type: none"> ➤ Pentru DMI 2.1 și 2.3, pentru toate proiectele <p>Furnizează SMR POS toate informațiile necesare analizării stadiului implementării POS DRU</p>

2.7.2 Comitetul de Monitorizare a POSDRU

Având în vedere că, potrivit Art. 63-68 din *Regulamentului Consiliului nr. 1083/2006*, România are obligația de a înființa un Comitet de Monitorizare pentru POSDRU (CM POSDRU), în interval de trei luni de la data notificării deciziei de aprobare a Programului, AM POSDRU a luat măsurile necesare creării premizelor unei bune desfășurări a activității acestui Comitet prin constituirea unui **CM POSDRU „shadow”**, compus din reprezentanții instituțiilor și organizațiilor relevante în implementarea POSDRU.

În data de **7 martie 2007**, a avut loc prima reuniune a CM POSDRU „shadow”, în cadrul căreia s-a discutat propunerea de Regulament de organizare și funcționare al Comitetului, precum și propunerea de Cod de Conduită.

În perioada 16-17 mai 2007, a avut loc la Sinaia o sesiune de instruire pentru membrii Comitetului de Monitorizare. Temele abordate în cadrul acestei sesiuni de instruire au fost: prioritățile Fondului Social European în România, monitorizarea și evaluarea programului, procesul de selecție a proiectelor, activitatea de informare și publicitate privind POS DRU.

În data de **18 mai 2007**, în continuarea sesiunii de instruire, a avut loc a doua reuniune a Comitetului de Monitorizare „shadow” pentru POS DRU. În cadrul acestei reuniuni au fost dezbătute propunerile de criterii de selecție pentru proiectele finanțate din Fondul Social European. Totodată membrii Comitetului de Monitorizare au fost informați despre Planul de Comunicare privind POS DRU (stadiul actual, măsurile de informare și publicitate preconizate pentru perioada imediat următoare).

După adoptarea POSDRU, a fost organizată **prima reuniune oficială a CM pentru POS DRU, în data de 5 decembrie 2007**. În cadrul acestei reuniuni au fost aprobate Regulamentul de organizare și funcționare al Comitetului precum și criteriile de selecție pentru operațiunile finanțate prin POS DRU, conform Art. 65 (a) din Regulamentul Consiliului nr. 1083/2006.

CM POSDRU este informat periodic despre stadiul implementării POSDRU prin intermediul unor rapoarte bianuale. Aceste rapoarte furnizează o analiză calitativă și cantitativă privind progresul implementării POSDRU, bazată pe indicatori de monitorizare fizici și financiari.

CM POSDRU are următoarele atribuții în monitorizarea programului:

- analizează rezultatele programului și atingerea obiectivelor stabilite pentru fiecare axă prioritară, pe baza informațiilor periodice privind progresul implementării;



UNIUNEA EUROPEANĂ



MINISTERUL MUNCII, FAMILIEI ȘI
EGALITĂȚII DE ȘANSE
AMPOSDRU



FONDUL SOCIAL EUROPEAN
POS DRU
2007-2013



INSTRUMENTE STRUCTURALE
2007 - 2013

- analizează și aprobă Rapoartele Anuale de Implementare și Raportul Final de Implementare.

Componența CM POSDRU a fost stabilită cu respectarea principiilor parteneriatului și reprezentativității. Astfel, este alcătuit din reprezentanți ai instituțiilor și organizațiilor relevante în implementarea POSDRU: ministere, agenții guvernamentale, parteneri sociali, ONG-uri.



UNIUNEA EUROPEANĂ



MINISTERUL MUNCII, FAMILIEI ȘI
EGALITĂȚII DE ȘANSE
AMPOSDRU

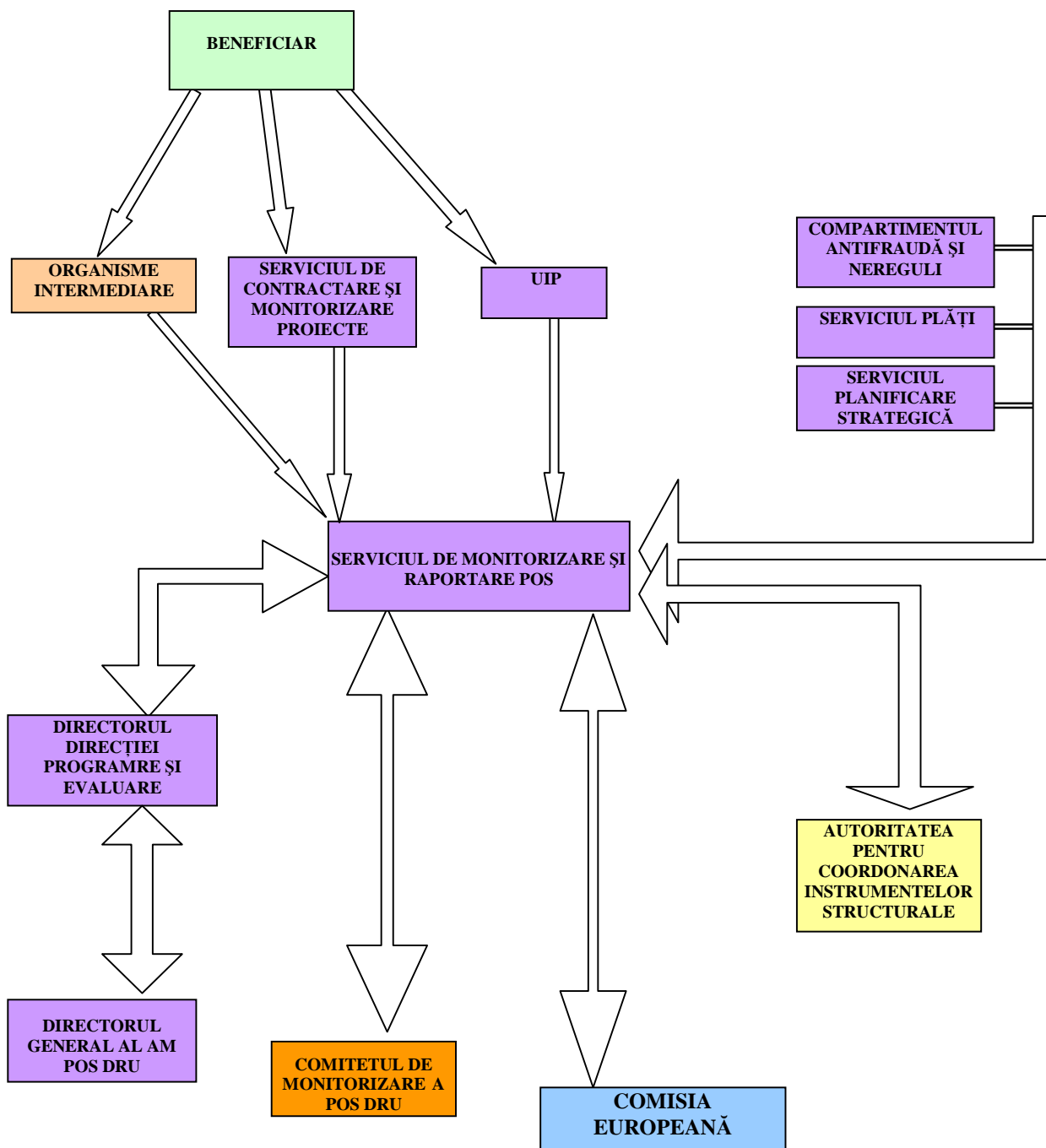


FONDUL SOCIAL EUROPEAN
POS DRU
2007-2013



INSTRUMENTE STRUCTURALE
2007 - 2013

SISTEMUL DE MONITORIZARE A POSDRU





UNIUNEA EUROPEANĂ



MINISTERUL MUNCII, FAMILIEI ȘI
EGALITĂȚII DE ȘANSE
AMPOSDRU



FONDUL SOCIAL EUROPEAN
POS DRU
2007-2013



INSTRUMENTE STRUCTURALE
2007 - 2013

2.8. Rezerva națională de performanță

Nu este cazul.

3. IMPLEMENTARE PE PRIORITĂȚI

În 2007, activitățile Autorității de Management s-au concentrat în principal pe elaborarea POSDRU în vederea aprobării de către Comisia Europeană și pe dezvoltarea capacității instituționale pentru o implementare eficientă a acestui Program operațional.

4. PROGRAME FSE: COERENȚĂ ȘI CONCENTRARE

Nu este cazul.

5. PROGRAME FEDR/FOND DE COEZIUNE: PROIECTE MAJORE

Nu este cazul.

6. ASISTENȚĂ TEHNICĂ

Nu este cazul.

7. INFORMARE ȘI PUBLICITATE

În vederea implementării POS DRU 2007-2013, pe parcursul anului 2007, s-au desfășurat următoarele activități de informare și publicitate:

7.1 Evenimente de informare și publicitate

- **Conferința de lansare a FSE - „Investește în oameni: rolul Fondului Social European în Dezvoltarea Resurselor Umane” (eveniment național de promovare)**

Data: 13 martie 2007

Locație: București, Hotel Intercontinental

Grupuri țintă: reprezentanți ai partenerilor sociali și ai societății civile, reprezentanți ai altor instituții publice, potențiali beneficiari ai POS DRU, reprezentanți ai mass-media, personalul din AMPOSDRU, OI, AMPODCA și personalul din MMFES.

Sursa de finanțare: Proiect de Asistență tehnică PHARE „Sprijin acordat MMFES în vederea pregătirii ca Autoritate de Management pentru Programul Operațional Sectorial Dezvoltarea Resurselor Umane”.

Scurtă descriere: Prin acest eveniment s-a realizat informarea opiniei publice cu privire la oportunitățile de finanțare oferite de FSE prin POS DRU și PO DCA. A fost prezentat conceptul identității vizuale a FSE și a POS DRU, precum și conceptul paginii de internet www.fseromania.ro. La eveniment au participat aproximativ 80 de persoane.



UNIUNEA EUROPEANĂ



MINISTERUL MUNCII, FAMILIEI ȘI
EGALITĂȚII DE ȘANSE
AMPOSDRU



FONDUL SOCIAL EUROPEAN
POS DRU
2007-2013



INSTRUMENTE STRUCTURALE
2007 - 2013

➤ 8 evenimente locale de promovare a FSE

Data: aprilie – iulie 2007

Locație: Călărași și Giurgiu (16 – 20 aprilie 2007), Deva și Drobeta Turnu Severin (21 – 25 mai 2007), Oradea și Alba (18 – 22 iunie 2007), Piatra Neamț și Tulcea (23 – 27 iulie 2007).

Grupuri țintă: reprezentanți ai administrației publice centrale și locale, ai societății civile și ai mediului de afaceri, semnatari ai pactelor regionale, promotori de proiecte în regiune, reprezentanți ai Organismelor Intermediare Regionale.

Sursa de finanțare: Comisia Europeană și MMFES.

Scurtă descriere: Scopul acestor întâlniri regionale dintre reprezentanții Ministerului Muncii, Familiei și Egalității de Șanse, Ministerului Internelor și Reformei Administrative, Comisiei Europene și potențialii promotori de proiecte a fost de a disemina informații privind Fondul Social European și programele ce urmează a fi finanțate prin acest fond (POS DRU și PO DCA). În cadrul acestor evenimente au fost organizate vizite la cele mai reprezentative proiecte finanțate din Programul Phare, relevante și pentru domeniul de acțiune al POS DRU. La evenimente au participat aproximativ 635 de persoane.

Organizarea acestor reuniuni a avut ca scop:

- diseminarea informațiilor privind FSE în România, precum și a informațiilor privind programele operaționale finanțate din acest fond;
- prezentarea exemplelor de bune practici din UE (programe finanțate din FSE) și din România (programe finanțate prin Phare);
- schimb de experiență între participanții din România și experții internaționali invitați.

➤ Conferința – “Întreprinderile sociale într-o economie dinamică - de la organizațiile non-profit la întreprinderile sociale”

Data: 13 iunie 2007

Locație: București

Grupuri țintă: reprezentanți ai administrației publice, specialiști în politici sociale și de ocupare la nivel național, experți în domeniu din statele membre OCDE și din România, reprezentanți ai organizațiilor neguvernamentale active în incluziune socială și ocupare și în promovarea la nivel național a antreprenoriatului social în statele membre OCDE și în România, actori din economia socială (cooperative, ateliere protejate), precum și cercetători ai sectorului non-profit din România.

Sursa de finanțare: bugetul partenerilor: OCDE – Programul LEED (Programul pentru Dezvoltare Economică și Ocupare la Nivel Local), Ministerul Muncii, Familiei și Egalității de Șanse, World Learning for International Development – Programul pentru Consolidarea Societății Civile, Fundația pentru Dezvoltarea Societății Civile și European Center for Not-for-Profit Law cu sprijinul USAID.

Scurtă descriere: Evenimentul și-a propus promovarea conceptului economiei sociale, facilitarea schimbului de bune practici și promovarea oportunităților oferite prin POS DRU pentru dezvoltarea acestui tip de economie, în special pentru reprezentanții sectorului ONG. La eveniment au participat aproximativ 80 de persoane.



UNIUNEA EUROPEANĂ



MINISTERUL MUNCII, FAMILIEI ȘI
EGALITĂȚII DE ȘANSE
AMPOSDRU



FONDUL SOCIAL EUROPEAN
POS DRU
2007-2013



INSTRUMENTE STRUCTURALE
2007 - 2013

➤ 39 de sesiuni de instruire a potențialilor beneficiari privind POS DRU

Data: iunie – decembrie 2007

Locație: Sinaia, București, alte localități din cele 8 regiuni de dezvoltare

Grupuri țintă: potențiali beneficiari ai POS DRU: reprezentanți ai administrației publice centrale și locale, reprezentanți ai societății civile, în special ai partenerilor sociali, reprezentanți ai sectorului de afaceri etc.

Sursa de finanțare: Proiect de Asistență tehnică PHARE „Sprijin acordat MMFES în vederea pregătirii ca Autoritate de Management pentru Programul Operațional Sectorial Dezvoltarea Resurselor Umane”

Scurtă descriere: Sesiunile de instruire au vizat toate axele prioritare ale POS DRU și au avut ca scop:

- recunoașterea și înțelegerea implicațiilor Politicii de Coeziune UE și a Agendei Lisabona la nivel național și regional;
- cunoașterea principiilor de bază ale noii perioade de programare 2007-2013;
- elemente de bază ale managementului și implementării FSE în România pentru perioada 2007 – 2013;
- informații despre modul în care se identifică o idee de proiect și transformarea acesteia în propunere de proiect finanțat de FSE.

➤ Expoziția de fotografie „50 de ani de FSE”

Data: 19 octombrie - 29 octombrie 2007

Locație: București, Piața Universității

Grupuri țintă: publicul general

Sursa de finanțare: Proiect de Asistență tehnică PHARE „Sprijin acordat MMFES în vederea pregătirii ca Autoritate de Management pentru Programul Operațional Sectorial Dezvoltarea Resurselor Umane”

Scurtă descriere: În cadrul evenimentului a fost prezentat discursul susținut cu ocazia aniversării a 50 de ani de la înființarea FSE, al domnului Vladimir Spidla, comisar european pentru ocupare, afaceri sociale și oportunități egale.

Expoziția a inclus fotografii reprezentative pentru operațiunile finanțate prin POS DRU, însoțite de texte exemplificatoare și de proverbe naționale care ilustrează în mod sugestiv impactul socio-economic al acestor operațiuni. Panourile de expunere a fotografiilor au inclus și texte care au prezentat rolul FSE în Europa pe parcursul celor 50 de ani de la înființare, precum și exemple de bune practici din state membre ale UE.

7.2 Materiale informative

➤ Pliantul FSE

Grupuri țintă: potențiali beneficiari ai POS DRU



UNIUNEA EUROPEANĂ



MINISTERUL MUNCII, FAMILIEI ȘI
EGALITĂȚII DE ȘANSE
AMPOSDRU



FONDUL SOCIAL EUROPEAN
POS DRU
2007-2013



INSTRUMENTE STRUCTURALE
2007 - 2013

Sursa de finanțare: Proiect de Asistență tehnică PHARE „Sprijin acordat MMFES în vederea pregătirii ca Autoritate de Management pentru Programul Operațional Sectorial Dezvoltarea Resurselor Umane”

Scurtă descriere: Pliantul conține informații privind: fondurile structurale și FSE, programele operaționale finanțate din FSE, axele prioritare și domeniile majore de intervenție ale POS DRU, beneficiarii POS DRU, Organismele Intermediare pentru POS DRU și date de contact ale AMPOSDRU.

➤ Manualul de identitate vizuală pentru POS DRU

Grupuri țintă: beneficiarii POS DRU, personalul AMPOSDRU și al Organismelor Intermediare.

Sursa de finanțare: Proiect de Asistență tehnică PHARE „Sprijin acordat MMFES în vederea pregătirii ca Autoritate de Management pentru Programul Operațional Sectorial Dezvoltarea Resurselor Umane”.

Scurtă descriere: Manualul conține regulile de identitate vizuală, care trebuie respectate de toți actorii implicați în managementul și implementarea POS DRU. Manualul conține informații privind utilizarea elementelor relevante pentru promovarea POS DRU: logo, culori, font etc.

7.3 Canale electronice pentru informare și publicitate

➤ www.fseromania.ro (pagina de internet a AM POSDRU)

Grupuri țintă: potențiali beneficiari, beneficiari și publicul general.

Sursa de finanțare: Proiect de Asistență tehnică PHARE „Sprijin acordat MMFES în vederea pregătirii ca Autoritate de Management pentru Programul Operațional Sectorial Dezvoltarea Resurselor Umane”.

Scurtă descriere: Pagina de internet a AMPOSDRU conține sistemul informatic **ActionWeb**, utilizat pentru transmiterea on-line a cererilor de finanțare, pentru publicarea informațiilor privind evenimentele și știrile relevante pentru POSDRU, a unor exemple de bune practici, a informațiilor privind parteneriatul și oportunitățile de identificare a unui partener etc. Adresa de website a devenit operațională în noiembrie 2007.

➤ www.mmssf.ro (pagina de internet a MMFES)

Grupuri țintă: potențiali beneficiari, beneficiari și publicul general.

Scurtă descriere: Pagina de internet a MMFES conține o secțiune dedicată AMPOSDRU, unde au fost publicate proiectele documentelor programatice POSDRU și DCI, precum și informații privind evenimentele organizate de AMPOSDRU.

➤ www.fonduri-ue.ro (pagina de internet a ACIS)

Grupuri țintă: publicul general, potențiali beneficiari și beneficiari a instrumentelor structurale în România.



UNIUNEA EUROPEANĂ



MINISTERUL MUNCII, FAMILIEI ȘI
EGALITĂȚII DE ȘANSE
AMPOSDRU



FONDUL SOCIAL EUROPEAN
POS DRU
2007-2013



INSTRUMENTE STRUCTURALE
2007 - 2013

Scurtă descriere: Pagina de internet ACIS conține informații privind oportunitățile de finanțare oferite de instrumentele structurale în România în perioada de programare 2007-2013. Această pagina de internet reprezintă punctul central de contact pentru toți cei care sunt interesați de accesarea instrumentelor structurale, redirectionând, în funcție de domeniul vizat, către paginile de internet ale altor AM, respectiv și către AMPOSDRU.

Totodată, sunt publicate informații privind POSDRU, DCI și Ghidurile Solicitantului, informații privind cererile de propuneri de proiecte lansate de AMPOSDRU și Organismele Intermediare, precum și alte știri și evenimente privind POSDRU.

7.4 Materiale promoționale

O serie de materiale promoționale: pixuri, caiete, mape care conțin documente de informare, bannere, postere au fost produse și personalizate cu elementele de identitate vizuală ale POS DRU, prin utilizarea ca sursă de finanțare a bugetului alocat prin proiectele Phare de asistență tehnică pentru POS DRU.