

MINISTERUL MEDIULUI ȘI PĂDURILOR

AUTORITATEA DE MANAGEMENT PENTRU PROGRAMUL OPERAȚIONAL SECTORIAL MEDIU

GHIDUL SOLICITANTULUI

Axa Prioritară 1 - POS Mediu

„Extinderea și modernizarea sistemelor de apă și apă uzată”

Decembrie 2010

Solicitățile se vor primi în perioada 2007-2011

Acest ghid reprezintă un îndrumar pentru completarea cererii de finanțare a proiectelor în cadrul Axei Prioritare 1 a Programului Operațional Sectorial Mediu. De asemenea, ghidul furnizează informații detaliate privind condițiile de finanțare și, respectiv, procedurile de evaluare a proiectelor.

În situația în care pe parcursul sesiunii de proiecte intervin modificări ale cadrului legal ori alte modificări de natură a afecta regulile și condițiile de finanțare stabilite prin prezentul Ghid, AM POS Mediu își rezervă dreptul de a aduce completări sau modificări ale conținutului acestuia.

CUPRINS

Introducere

Definiții și abrevieri

I. Informații generale

I. 1 Programul Operațional Sectorial de Mediu 2007 – 2013

I. 2 Descrierea Axei Prioritare 1 – „Extinderea și modernizarea sistemelor de apă și apă uzată”

I. 2.1 Informații generale

I. 2.2 Strategia de finanțare

I. 2.3 Alocarea financiară

I. 2.4 Cadrul legislativ

II. Reguli privind pregătirea proiectelor

III. Completarea, depunerea, verificarea, evaluarea și aprobarea proiectelor

IV. Informații privind finanțarea și implementarea proiectelor

ANEXE

Anexa 1. Formularul Cererii de finanțare

1.a) Formular pentru proiectele majore și nemajore de infrastructură – română

1.b) Formular pentru proiectele majore și nemajore de infrastructură - engleză

Anexa 2. Cadrul legislativ în sectorul de apă/apă uzată

Anexa 3. Listă verificare documente de eligibilitate (pentru solicitant)

Anexa 4. Modele declarații (de eligibilitate și angajament)

Anexa 5. Listă verificare Cerere de finanțare

Anexa 6. Listă cheltuieli eligibile

Anexa 7. Modelul contractului de finanțare

Anexa 8. Date de contact Organisme Intermediare

Anexa 9. Listă indicativă proiecte

Introducere

Prezentul ghid a fost elaborat de Autoritatea de Management pentru Programul Operațional Sectorial Mediu pentru a veni în sprijinul solicitanților care doresc să obțină finanțare nerambursabilă pentru proiecte de investiții în sectorul de apă și apă uzată în cadrul Axei Prioritare 1 „Extinderea și modernizarea sistemelor de apă și apă uzată”.

Programul Operațional Sectorial Mediu (POS Mediu) este documentul strategic de referință în baza căruia se finanțează din fonduri europene proiecte prioritare de mediu în perioada 2007-2013. Pentru Axa Prioritară 1 contribuția financiară a Uniunii Europene, prin Fondul de Coeziune (FC), poate ajunge până la 85% din deficitul de finanțare calculat la nivelul proiectului, cofinanțarea fiind asigurată din bugetul național și local.

Textul integral al POS Mediu și al Documentului Cadru de Implementare a POS Mediu poate fi consultat la adresa: www.posmediu.ro.

Ghidul este elaborat în baza prevederilor Programului Operațional Sectorial Mediu 2007 – 2013 și în corelare cu legislația comunitară și națională privind asistența financiară nerambursabilă acordată României de către Uniunea Europeană prin instrumentele structurale¹.

Totodată, ghidul conține un set de definiții utile privind instrumentele structurale și sectorul de apă-apă uzată, precum și o listă cu actele normative relevante.

Capitolul I al acestui ghid “Informații generale” cuprinde aspecte relevante cu privire la POS Mediu și Axa prioritară 1 – “Extinderea și modernizarea sistemelor de apă și apă uzată”.

Capitolul II, “Reguli privind pregătirea proiectelor” cuprinde o serie de cerințe referitoare la procesul de pregătire a proiectelor.

Procesul de depunere și evaluare a proiectelor este descris în **Capitolul III** - “Completarea, depunerea, verificarea, evaluarea și aprobarea proiectelor”. **Capitolul IV** „Informații privind finanțarea și implementarea proiectelor” detaliază aspectele privind finanțarea și implementarea proiectelor.

Ghidul mai conține formularul cererii de finanțare și instrucțiunile de completare a acestuia, precum și documentele care trebuie anexate cererii de finanțare în vederea evaluării proiectului.

Se recomandă citirea cu atenție a acestui ghid înainte de completarea cererii de finanțare! Pentru clarificări solicitantii se pot adresa Organismului Intermediar din regiunea respectivă (a se vedea datele de contact din Anexa 8) sau Autorității de Management pentru POS Mediu, Direcția Programare și Evaluare (e-mail: gabriela.dugoiasu@posmediu.ro, anca.mihai@posmediu.ro).

¹ Solicitantul are obligația respectării prevederilor tuturor actelor normative în vigoare care sunt în legătură, directă ori indirectă, cu activitățile și proiectul propus, chiar dacă nu sunt menționate în mod expres în Ghid sau în Cererea de Finanțare.

Definiții, abrevieri și acronime

Definiții

<p>Acquis comunitar – întreaga legislație primară și derivată, precum și ansamblul politicilor și instituțiilor create pentru a asigura aplicarea, respectarea și dezvoltarea corespunzătoare și continuă a acestei legislații.</p>
<p>Asociația de Dezvoltare Intercomunitară (ADI) - asocierea intercomunitară, realizată în condițiile legii, între două sau mai multe unități administrativ-teritoriale limitrofe, reprezentate prin autoritățile administrației publice locale, în scopul înființării, dezvoltării, gestionării și/sau exploatării în comun a unor sisteme comunitare de utilități publice și al furnizării/prestării de servicii de utilități publice utilizatorilor pe raza teritorială a unităților administrativ-teritoriale asociate.</p>
<p>Autoritatea de Audit (AA) – organism independent pe lângă Curtea de Conturi, înființat prin Legea nr. 200/2005 privind aprobarea O.U.G. nr. 22/2005 pentru completarea Legii nr. 94/1992 privind organizarea și funcționarea Curții de Conturi, care realizează auditul de sistem, verificări pe bază de eșantion pentru FC, FEDR și FSE și declarații la finalizarea proiectelor.</p>
<p>Autoritatea pentru Coordonarea Instrumentelor Structurale (ACIS) - instituție din cadrul MFP, căreia îi este încredințată coordonarea managementului și implementării Instrumentelor Structurale în România, asumându-și responsabilitățile atribuite prin Hotărârea de Guvern nr. 457/2008 privind cadrul instituțional de coordonare și de gestionare a instrumentelor structurale. Sarcinile sale sunt de a sprijini programarea, dezvoltarea și implementarea Programelor Operaționale din cadrul CSNR pentru a asigura coordonarea și coerența în cadrul programelor și în legătură cu Programul de Dezvoltare Rurală și cu Programul Operațional pentru Piscicultură.</p>
<p>Autoritatea Națională pentru Reglementarea și Monitorizarea Achizițiilor Publice (ANRMAP) – instituție independentă care are rolul de a verifica conformitatea procesului de achiziție publică, după ce acesta a fost derulat de beneficiar (control ex-post).</p>
<p>Autoritate de Management (AM) – structură în cadrul unei autorități publice centrale, responsabilă pentru gestionarea unui program operațional. Ministerul Mediului și Pădurilor este Autoritate de Management pentru POS Mediu, conform prevederilor H.G. nr. 457/2008. Conform H.G. nr. 1635/2009 privind organizarea și funcționarea Ministerului Mediului și Pădurilor, cu modificările și completările ulterioare, Direcția Generală AM POS Mediu îndeplinește funcția de Autoritatea de Management pentru POS “Mediu”.</p>
<p>Autoritatea de Certificare și Plată (ACP) – structură organizatorică în cadrul Ministerului Finanțelor Publice, responsabilă de certificarea sumelor cuprinse în declarațiile de cheltuieli transmise la Comisia Europeană și pentru primirea fondurilor transferate României din Fondul European de Dezvoltare Regională, Fondul Social European și Fondul de Coeziune și asigurarea transferului acestora către beneficiari/ unități de plată de pe lângă autoritățile de management, precum și a sumelor de prefinanțare și cofinanțare aferente acestora din fonduri alocate de la bugetul de stat (vezi O.U.G nr. 64 din 2009 art. 2 alin. (3) lit. b).</p>
<p>Axă prioritară – prioritate strategică dintr-un program operațional; cuprinde un grup de operațiuni, având obiective specifice măsurabile (vezi <i>Regulamentul (CE) nr. 1083 din 2006</i>).</p>
<p>Beneficiar – organismul, autoritatea, instituția sau societatea comercială din sectorul public ori privat, unitatea administrativ-teritorială, organismele prestatoare de servicii publice și de utilitate publică de interes local sau județean, responsabile pentru inițierea și implementarea proiectelor aprobate spre finanțare în cadrul unui program operațional (vezi O.U.G nr. 64 din 2009, art. 2, alin.(1)). În cadrul Axei Prioritare 1, Beneficiarul este Operatorul Regional, care deține rolul principal în managementul și implementarea proiectelor aprobate în cadrul POS Mediu. Acesta este responsabil de organizarea licitațiilor și contractarea serviciilor și a lucrărilor, implementarea proiectului conform obiectivelor acestuia, monitorizarea și raportarea stadiului</p>

implementării la AM/OI, stabilirea unui sistem separat de contabilitate a proiectului sau a unui cod contabil separat pentru toate tranzacțiile efectuate pe proiect, asigurarea unei piste corespunzătoare de audit.
Cadrul Strategic Național de Referință (CSNR) - document aprobat de Comisia Europeană, negociat în prealabil cu România, ca stat membru, în urma evaluării Planului național de dezvoltare. CNSR conține contribuția din instrumentele structurale și celelalte resurse financiare pentru realizarea priorităților și măsurilor conținute în Planul Național de Dezvoltare. Prevederile acestui document se implementează prin intermediul programelor operaționale.
Cerere de finanțare – formular standard, solicitat de Comisia Europeană în vederea obținerii finanțării prin Programul Operațional Sectorial „Mediu”.
Cheltuieli eligibile – cheltuielile efectuate de beneficiar, aferente proiectelor finanțate în cadrul programelor operaționale, care pot fi finanțate atât din instrumente structurale, cât și din cofinanțarea publică și/sau cofinanțarea privată, conform reglementărilor legale comunitare și naționale în vigoare privind eligibilitatea cheltuielilor (vezi O.U.G. nr. 64 din 2009, art. 2 alin. (3) lit. g)).
Cheltuieli altele decât cele eligibile - cheltuieli inerente realizării proiectelor finanțate din instrumentele structurale în cadrul programelor operaționale, care nu pot fi finanțate din instrumentele structurale, conform reglementărilor comunitare și naționale
Comitetul de Monitorizare pentru POS Mediu are ca rol principal monitorizarea eficacității și calității implementării programului. Din Comitet fac parte reprezentanți ai ministerelor cu rol de autoritate de management, ai asociațiilor patronale și profesionale relevante pentru domeniile finanțate prin POS Mediu, ai societății civile și ONG-urilor active în domeniul mediului, ai Comisiei Europene și ai instituțiilor financiare internaționale.
Contract de finanțare - act juridic cu titlu oneros, încheiat între Ministerul Mediului și Pădurilor prin Direcția Generală AM POS Mediu, în calitate de Autoritate de Management pentru POS “Mediu” și Beneficiar, prin care se aprobă spre finanțare un proiect, în cadrul Programului Operațional Sectorial Mediu 2007-2013.
Contractor - persoana fizică sau juridică, de drept public sau privat, cu care Beneficiarul a încheiat contractul de execuție a unei lucrări, de furnizare a unor produse sau de prestare a unor servicii.
Evaluarea Impactului asupra Mediului (EIA) - procedură prin care se evaluează potențialele efecte negative pe care un proiect, public sau privat, le poate avea asupra mediului prin natura, dimensiunea sau localizarea lui.
Fondul de Coeziune – este instrumentul financiar destinat finanțării proiectelor privind protecția mediului și rețelelor europene de transport.
Fonduri structurale – instrumente financiare prin care Uniunea Europeană acționează pentru eliminarea disparităților economice și sociale între regiuni, în scopul realizării coeziunii economice și sociale. Fondurile structurale sunt Fondul European pentru Dezvoltare Regională și Fondul Social European.
Instrumente structurale – asistență financiară nerambursabilă primită de România, în calitate de stat membru al Uniunii Europene, prin intermediul Fondului European de Dezvoltare Regională, Fondului Social European și Fondului de Coeziune.
Nomenclatorul Unităților Statistice Teritoriale – clasează regiunile statelor membre în funcție de o serie de variabile socio-economice.
Obiectivul convergență – obiectiv finanțat din instrumente structurale, cu scopul creșterii convergenței statelor membre ale Uniunii Europene și a regiunilor mai puțin dezvoltate.
Operator Regional - societate comercială pe acțiuni cu capital integral al unităților administrativ-teritoriale membre ale unei asociații de dezvoltare intercomunitară care asigură implementarea proiectelor de investiții de interes regional specifice infrastructurii tehnico-edilitare aferente serviciilor de utilități publice, promovate de unitățile administrativ-teritoriale asociate; operatorul regional se înființează în baza hotărârilor adoptate de autoritățile deliberative ale unităților administrativ-teritoriale membre ale asociației de dezvoltare intercomunitare, în conformitate cu prevederile Legii societăților comerciale nr. 31/1990 privind societățile comerciale, republicată.

Organism Intermediar (OI) – structură care îndeplinește atribuții delegate de către Autoritatea de Management. Pentru POS Mediu, Organismele Intermediare sunt organizate ca direcții la nivelul celor 8 regiuni de dezvoltare stabilite prin [Legea nr. 315/2004](#) privind dezvoltarea regională în România, cu modificările și completările ulterioare. Ele îndeplinesc un rol important în implementarea POS la nivel regional, acționând ca interfață între AM și beneficiari. AM a delegat OI-urilor responsabilități cu privire la activități de programare, monitorizare, control și raportare pentru proiectele care se derulează în regiunea respectivă.

Prefinanțare – sumele transferate din instrumente structurale către beneficiari, alții decât cei prevăzuți la [art. 5](#) alin. (1) - (3) din O.U.G. nr. 64/2009 privind gestionarea financiară a instrumentelor structurale și utilizarea acestora pentru obiectivul convergență prin plată directă ori prin plată indirectă, în stadiul inițial pentru susținerea începerii derulării proiectelor și/sau pe parcursul implementării acestora, în condițiile prevăzute în contractul de / de finanțare, încheiat între un beneficiar și Autoritatea de Management/ în vederea asigurării derulării corespunzătoare a proiectelor finanțate în cadrul programelor operaționale.

Program Operațional (PO) – document strategic de programare elaborat de Statul Membru și aprobat de Comisia Europeană, prin care este stabilită o strategie de dezvoltare sectorială sau regională printr-un set de priorități coerente

Reprezentantul legal al solicitantului - persoană care are dreptul conform actelor de constituire să reprezinte organizația și să semneze în numele acesteia.

Sistemul Unic de Management al Informației (SMIS) - sistem informatic la scară națională, care furnizează informații cu privire la progresul implementării, atât la nivel de proiect cât și la nivel de program, pentru toate programele operaționale.

Temele orizontale - priorități agreate la nivelul Statelor Membre ale Uniunii Europene, încorporate, sub diferite forme, în toate politicile Comunităților Europene. Acestea se referă la:

- Promovarea egalității de șanse și nondiscriminării
- Dezvoltarea durabilă, protecția și îmbunătățirea mediului înconjurător
- Tehnologia informației
- Achiziții publice

Unitatea pentru Coordonarea și Verificarea Achizițiilor Publice (UCVAP) – departament din cadrul Ministerului Finanțelor Publice care are rolul de a verifica conformitatea procesului de achiziție publică înainte de încheierea contractului de achiziție (control ex-ante).

Unitatea de Implementare a Proiectului (UIP) – unitate funcțională la nivelul Beneficiarului, cu rol în managementul și implementarea proiectelor.

ABREVIERI

ACIS	Autoritatea pentru Coordonarea Instrumentelor Structurale
ACP	Autoritatea de Certificare și Plată
ADI	Asociația de Dezvoltare Intercomunitară
AM	Autoritate de Management
ANRMAP	Autoritatea Națională pentru Reglementarea și Monitorizarea Achizițiilor Publice
ANRSC	Autoritatea Națională de Reglementare pentru Serviciile Comunitare
CD	Contract de delegare
CE	Comisia Europeană
CNSR	Cadrul Național Strategic de Referință
CSP	Comitetul de Selecție a Proiectelor
DLAF	Departamentul de Luptă Antifraudă
EIM	Evaluarea Impactului asupra Mediului
FEADR	Fondul European pentru Agricultură și Dezvoltare Rurală
FEDR	Fond European de Dezvoltare Regională
FC	Fondul de Coeziune
FOPIP	Program pentru Îmbunătățirea Performanței Operaționale și Financiare
HG	Hotărârea Guvernului
IFI	Instituții financiare internaționale
IS	Instrumente Structurale
ISPA	Instrument pentru Politicile Structurale de Pre-Aderare
MAI	Ministerul Administrației și Internelor
MFP	Ministerul Finanțelor Publice
MMP	Ministerul Mediului și Pădurilor
NUTS	Nomenclatorul Unităților Statistice Teritoriale
OI	Organism Intermediar
OLAF	Biroul European de Luptă Anti-Fraudă
OM	Ordin de Ministru
OR	Operator Regional
OUG	Ordonanța de urgență a Guvernului
PHARE	Ajutor pentru reconstrucția economică a Poloniei și Ungariei
PNDR	Programul Național pentru Dezvoltare Rurală
PO	Program Operațional
POS Mediu	Programul Operațional Sectorial “Mediu”
SAMTID	Dezvoltarea infrastructurii în Orașele Mici și Mijlocii
SEAU	Stație de Epurare a Apelor Uzate
SMIS	Sistem Unic de Management al Informației
STAP	Stație de Tratare a Apei Potabile
TVA	Taxa pe Valoare Adăugată
UCVAP	Unitatea pentru Coordonarea și Verificarea Achizițiilor Publice
ANRMAP	Agencia Națională de Reglementare și Monitorizare a Achizițiilor Publice
VNA	Valoarea Netă Actualizată
UAT	Unitate Administrativ Teritorială
UE	Uniunea Europeană
UIP	Unitatea de Implementare a Proiectului

CAPITOLUL I. INFORMAȚII GENERALE

I.1 Programul Operațional Sectorial „Mediu“ 2007-2013

Programul Operațional Sectorial Mediu (POS Mediu) reprezintă documentul de programare a Fondurilor Structurale și de Coeziune, care stabilește strategia de alocare a fondurilor europene în vederea dezvoltării sectorului de mediu în România, în perioada 2007-2013.

POS Mediu a fost elaborat de către Ministerul Mediului și Dezvoltării Durabile² (MMDD), în calitate de Autoritate de Management pentru acest program sub coordonarea Ministerului Economiei și Finanțelor, în calitatea sa de coordonator al procesului de pregătire a României pentru accesarea Fondurilor Structurale și de Coeziune pentru perioada 2007-2013.

POS Mediu este unul dintre cele mai importante programe operaționale din punct de vedere al alocării financiare și reprezintă cea mai importantă sursă de finanțare pentru sectorul de mediu. Programul este finanțat din Fondul European de Dezvoltare Regională (FEDR) și Fondul de Coeziune (FC), - cu o valoare de aproximativ 4,5 miliarde Euro, la care se adaugă cofinanțarea națională de aproximativ 1 miliard Euro.

Obiectivul global al POS Mediu vizează îmbunătățirea standardelor de viață ale populației și a standardelor de mediu și, în același timp, contribuie substanțial la îndeplinirea angajamentelor de aderare a României la UE cu privire la protecția mediului.

Totodată, programul vizează reducerea decalajului existent între Statele Membre ale Uniunii Europene și România cu privire la infrastructura de mediu, atât din punct de vedere cantitativ cât și calitativ. Aceasta ar trebui să se concretizeze în servicii publice eficiente, cu luarea în considerare a principiului dezvoltării durabile și a principiului “poluatorul plătește”.

Obiectivele specifice POS Mediu sunt:

1. **Îmbunătățirea calității și a accesului la infrastructura de apă și apă uzată, prin asigurarea serviciilor de alimentare cu apă și canalizare în majoritatea zonelor urbane până în 2015 și stabilirea structurilor regionale eficiente pentru managementul serviciilor de apă/apă uzată.**
2. **Dezvoltarea sistemelor durabile de management al deșeurilor prin îmbunătățirea managementului deșeurilor și reducerea numărului de zone poluate istoric în minimum 30 de județe până în 2015.**
3. **Reducerea impactului negativ asupra mediului și diminuarea schimbărilor climatice cauzate de sistemele de încălzire urbană în cele mai poluate localități până în 2015.**
4. **Protecția și îmbunătățirea biodiversității și a patrimoniului natural prin sprijinirea managementului ariilor protejate, inclusiv prin implementarea rețelei Natura 2000.**
5. **Reducerea riscului de producere a dezastrelor naturale cu efect asupra populației, prin implementarea măsurilor preventive în cele mai vulnerabile zone până în 2015.**

Realizarea acestor obiective va fi asigurată prin orientarea fondurilor alocate spre următoarele **Axe Prioritare**:

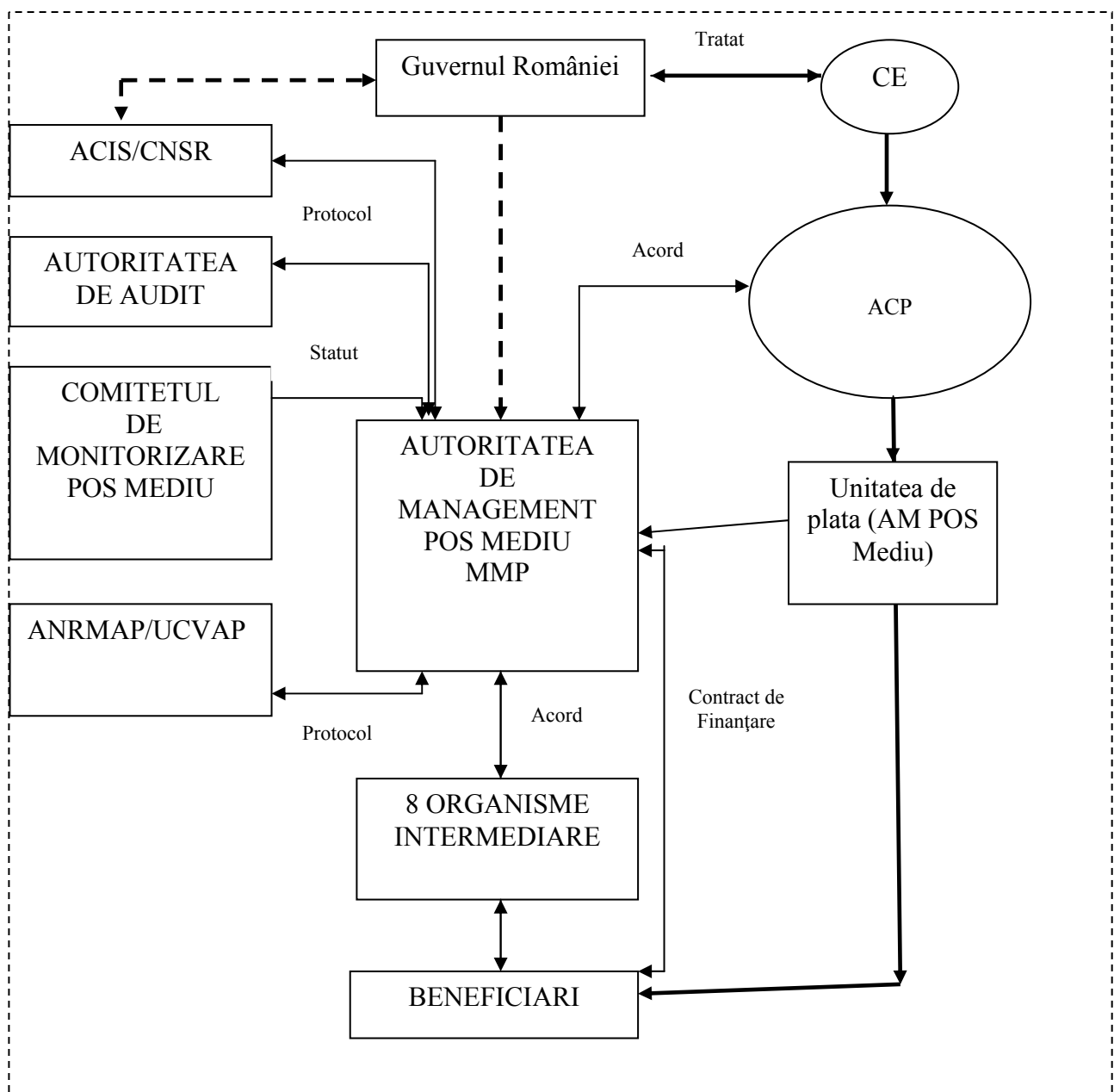
1. **Extinderea și modernizarea infrastructurii de apă și apă uzată (Total aproximativ 3,3 miliarde Euro, din care grant UE 2,8 miliarde Euro)**
2. **Dezvoltarea sistemelor de management integrat al deșeurilor și reabilitarea siturilor contaminate istoric (1,2 miliarde Euro, din care grant UE aproximativ un miliard Euro)**
3. **Reabilitarea centralelor municipale de termoficare în vederea reducerii poluării (458 milioane Euro, din care grant UE 229 milioane Euro)**

² În prezent, Ministerul Mediului și Pădurilor, organizat conform H.G. nr.1635/2009

4. **Implementarea sistemelor adecvate de management pentru protecția naturii** (215 milioane Euro, din care grant UE 172 milioane Euro)
5. **Dezvoltarea infrastructurii de prevenire a riscurilor naturale în zonele cele mai expuse la risc** (329 milioane Euro, din care grant UE 270 milioane Euro)
6. **Asistența Tehnică** (174 milioane Euro, din care grant UE 130 milioane Euro).

Programul acoperă perioada 2007-2013, dar obiectivele sale urmăresc nevoile de dezvoltare ale României după anul 2013, prin punerea bazelor dezvoltării economice durabile. Având în vedere legătura strânsă dintre mediu și toate celelalte sectoare economice și sociale, POS Mediu a fost elaborat în strânsă colaborare cu celelalte programe operaționale și s-a avut în vedere evitarea suprapunerilor, realizarea complementarității între programe și conformitatea cu obiectivele Strategiei de la Lisabona. POS Mediu va contribui la îndeplinirea obligațiilor pe care România le are în sectorul de mediu, oferind oportunități de investiții în toate regiunile țării.

Mecanismul de implementare a POS Mediu este prezentat schematic în figura de mai jos.



I. 2 Axa prioritară 1 – “Extinderea și modernizarea sistemelor de apă și apă uzată”

I. 2.1 Informatii generale

Prima axă prioritară a POS Mediu vizează unul dintre sectoarele în care necesitățile investiționale sunt foarte ridicate, având în vedere accesul redus al comunităților din România la infrastructura de apă și apă uzată, calitatea necorespunzătoare a apei potabile și lipsa, în anumite zone, a facilităților de canalizare și epurare a apelor uzate.

Această axă urmărește totodată *îmbunătățirea eficienței serviciilor publice de apă.*

Obiectivele acestei axe prioritare sunt următoarele:

- *asigurarea serviciilor de apă și canalizare, la tarife accesibile;*
- *asigurarea calității corespunzătoare a apei potabile în toate aglomerările umane;*
- *îmbunătățirea calității cursurilor de apă;*
- *îmbunătățirea gradului de gospodărire a nămolurilor provenite de la stațiile de epurare a apelor uzate;*
- *crearea de structuri inovatoare și eficiente de management al apei.*

Problemele legate de calitatea apelor de suprafață și a celor subterane provin în principal din apele uzate neepurate deversate în cursurile de apă, acestea însumând 79% din totalul apei uzate produse în România.

Prin adoptarea aquis-ului de mediu, România și-a stabilit ca obiectiv colectarea, până în 2015, a 60% din apele deversate, ceea ce reprezintă o dublare a capacității disponibile la nivelul anului 2004. Alte angajamente privesc racordarea cetățenilor la rețelele de apă și canalizare până la 70% până în 2015. Luând în considerare nivelul actual de conectare al populației, de numai 52%, nevoile de investiții din acest domeniu sunt considerabile.

De asemenea, calitatea râurilor din România va fi în mod semnificativ îmbunătățită prin realizarea de investiții în vederea reducerii surselor punctiforme de contaminare care cresc riscul de eutrofizare a receptorilor naturali și riscul de îmbolnăvire al populației.

Din punct de vedere legislativ, prevederile actelor normative românești referitoare la sectorul de apă sunt în mare măsură în conformitate cu acquisul comunitar. În urma negocierilor pentru Capitolul 22 – Mediu, România are o serie de angajamente ferme pentru realizarea investițiilor în sectorul de apă și apă uzată în decursul unor perioade de tranziție relativ scurte. În conformitate cu Tratatul de Aderare, România a obținut perioade de tranziție pentru conformarea cu acquis-ului pentru colectarea, descărcarea și epurarea apelor uzate municipale – până în 2015 pentru 263 aglomerări mai mari de 10 000 locuitori echivalenți (l.e.) și până în 2018 pentru 2.346 de aglomerări între 2 000 și 10 000 locuitori echivalenți (l.e.). Perioade de tranziție au fost obținute, de asemenea, și pentru calitatea apei potabile până în 2015, pentru conformarea cu Directiva 98/83.

Mai mult, în urma negocierilor de aderare, România a declarat întregul său teritoriu drept zonă sensibilă, acest aspect presupunând obligația ca toate aglomerările umane cu mai mult de 10.000 locuitori echivalenți să fie prevăzute cu stații de epurare cu grad avansat de epurare. Ca urmare, costuri suplimentare sunt necesare pentru conformare în majoritatea aglomerărilor urbane cu peste 10.000 l.e., care beneficiază de programele de pre-aderare pentru construcții/reabilitare de stații de epurare a apei, astfel încât să se asigure epurarea avansată (eliminarea azotului și fosforului).

Pentru realizarea investițiilor propuse este important să se ia în considerare nu numai volumul investiției necesare, ci și contextul instituțional. Astfel, în sectorul de apă, regionalizarea reprezintă o condiție de bază pentru implementarea strategiei propuse pentru aceasta axă prioritară.

Procesul de regionalizare a operatorilor existenți în sectorul de apă a fost inițiat în perioada de preaderare în cadrul programelor SAMTID și FOPIP. Principalul obiectiv al acestui proces a fost crearea unor companii regionale (operatori regionali) performante în sectorul de apă, care să poată implementa proiectele finanțate de UE. S-a urmărit totodată ca aceste companii, stabilite de obicei într-un oraș principal, să aibă capacitatea de a gestiona și facilitățile din aglomerările învecinate, în care nu există un operator capabil să furnizeze servicii de calitate acestor municipalități sau sate.

Procesul de regionalizare este sprijinit de programele de preaderare (ISPA și PHARE) și include până în prezent 35 de județe beneficiare din totalul de 42 ale României. Ca rezultat, 13 operatori regionali au fost deja formați, alți 12 sunt aproape de finalizare a cadrului instituțional și aproape 15 se află în diferite stadii.

Astfel, accesarea fondurilor europene pentru investițiile în sectorul de apă reprezintă un element cheie pentru trecerea de la un număr mare de furnizori de servicii de o calitate scăzută la un număr limitat de operatori puternici, capabili să furnizeze servicii durabile la tarife acceptabile, care vor asigura recuperarea costurilor de investiții și dezvoltarea ulterioară a sistemelor de apă.

I. 2.2 Strategia de finanțare

Strategia POS Mediu pentru finanțarea proiectelor în cadrul Axei Prioritare 1 “Extinderea și modernizarea sistemelor de alimentare cu apă și apă uzată” reprezintă o continuare a Strategiei ISPA (actualizată în anul 2003), la care au fost adăugate prioritățile din Tratatul de Aderare, ținându-se cont totodată de angajamentele asumate în timpul procesului de negociere.

Procesul de identificare a proiectelor pentru finanțare din FSC a început la sfârșitul anului 2004, în același timp cu încheierea negocierilor cu UE pentru Capitolul 22 – Mediu, iar baza metodologiei de selecție a proiectelor a fost reprezentată de Planurile Naționale de Implementare a legislației comunitare.

După aderarea României la UE au crescut oportunitățile de finanțare a proiectelor de investiții pentru îmbunătățirea accesului la utilitățile publice de apă și protecția și reabilitarea surselor de apă din România, conform cerințelor europene. Acestea vor contribui la realizarea angajamentelor de aderare asumate în sectorul de apă și apă uzată până în 2018 cel târziu, respectiv în 2015, așa cum a fost stabilit prin Tratatul de Aderare.

Ținând cont de slaba dezvoltare a sectorului de apă din România (în ceea ce privește infrastructura și serviciile publice) și necesitatea de conformare cu aquis-ul UE în perioade de tranziție relativ scurte, se va acorda prioritate *proiectelor mari de infrastructură, care acoperă mai multe aglomerări la nivel regional/județean* și care:

- vor contribui în mod semnificativ la conformarea cu directivele de apă și apă uzată;
- vor avea un impact considerabil în ceea ce privește dezvoltarea regională prin adresarea unor nevoi de dezvoltare urgente ale comunităților mari, pe baza unei strategii pe termen lung și prin îmbunătățirea capacității instituționale locale în elaborarea și implementarea politicilor din sectorul de apă.

Prin promovarea sistemelor integrate de apă și apă uzată într-o abordare regională, România urmărește să maximizeze eficiența costurilor prin realizarea de economii la scară, în scopul de a optimiza costurile de investiții globale și cele de operare induse de asemenea investiții. Pentru a realiza acest lucru, comunitățile din ariile geografice clar definite (de ex. dintr-un bazin hidrografic)

se vor grupa și dezvolta un program de investiții comun, pe termen lung, pentru dezvoltarea sectorului de apă (Master Planuri pentru apă/apă uzată).

Proiectele regionale se vor adresa inițial nevoilor din sectorul de apă din aglomerările urbane, acolo unde impactul asupra mediului este de obicei mai mare și unde populația beneficiară este mai numeroasă.

Prioritizarea investițiilor în aria proiectului va ține cont, de asemenea, de angajamentele asumate de România în negocierile pentru Capitolul 22. Un obiectiv esențial al acestor operațiuni (proiecte regionale) este de a promova o mai mare eficiență și calitate în oferirea de servicii publice locale, prin investiții și promovarea de operațiuni independente, bine coordonate și sustenabile din punct de vedere financiar.

Activități pregătitoare pentru obținerea finanțării din Fondul de Coeziune, în special pentru proiectele majore, au fost demarate încă de la începutul anului 2004. Fonduri de pre-aderare importante, dar și împrumuturi externe și acorduri bilaterale au fost utilizate pentru întocmirea studiilor de fezabilitate și a altor documente support, precum și pentru susținerea acțiunilor al căror scop era îmbunătățirea guvernării instituționale în vederea creșterii rolului autorităților locale în implementarea proiectelor, în licitarea și contractarea acestora.

Procesul de regionalizare reprezintă un element esențial pentru îndeplinirea cerințelor din aquis-ul privind protecția mediului în sectorul apă și apă uzată, întrucât este nevoie de companii de apă licențiate, experimentate care pot să demonstreze capacitate de implementare și de operare eficientă a programelor de investiții.

Regionalizarea constă în concentrarea serviciilor de apă/apă uzată furnizate unor grupuri de municipalități aflate într-o arie geografică definită (același bazin hidrografic sau granița administrativă).

Din punct de vedere instituțional, regionalizarea se realizează prin reorganizarea serviciilor publice existente deținute de municipalități și are la bază trei elemente instituționale cheie:

1. Asociația de Dezvoltare Intercomunitară
2. Operatorul Regional
3. Contractul de Delegare a Gestiunii Serviciilor

Asociația de Dezvoltare Intercomunitară

Conform prevederilor **Legii 215/2001**, Asociația de Dezvoltare Intercomunitară (ADI) este structura de cooperare cu personalitate juridică, având ca obiectiv **înființarea, organizarea, reglementarea, finanțarea, exploatarea, monitorizarea și gestionarea în comun a serviciilor de utilități publice** pe raza de competență a unităților administrativ-teritoriale membre, precum și realizarea în comun a unor proiecte de investiții publice de interes zonal sau regional destinate înființării, modernizării și/sau dezvoltării, după caz, a sistemelor de utilități publice aferente acestor servicii. ADI are statut de asociație de utilitate publică, de drept privat (este creată în conformitate cu prevederile O.G. nr. 26/2000 privind asociațiile și fundațiile).

ADI este singurul partener al Operatorului Regional (OR) ca organ unic de decizie și coordonare. ADI exercită, în numele și pe seama UAT-urilor asociate, anumite competențe și prerogative ale

acestora, drepturi și obligații, pe baza unui mandat acordat de către membrii ADI prin statutul acestuia.

Operatorul regional

OR este o societate comercială ai cărei acționari sunt UAT-urile asociate în ADI. UAT-urile membre în ADI delegă către OR gestiunea serviciilor de apă și canalizare.

Contractul de Delegare

Contractul de delegare a gestionării serviciilor de apă și canalizare, este acel contract încheiat între OR, pe de o parte, și ADI, în numele și pe seama municipalităților asociate, pe de altă parte. Este un contract unic pentru întreaga arie de acoperire a proiectului care corespunde competențelor teritoriale ale tuturor UAT – urile membre.

Delegarea gestiunii serviciilor, reprezintă esența organizării operaționale și instituționale a gestiunii serviciilor de apă și apă uzată regionalizate, și are ca scop:

- asigurarea unei relații echilibrate dintre autoritățile locale și OR
- axarea contractului pe pregătirea, finanțarea și implementarea planului de investiții, ca bază pentru întărirea performanței companiei
- reglementarea aspectelor cheie care conduc la o gestiune eficientă, dinamică și durabilă, în particular, în ceea ce privește: gestiunea bunurilor, sistemul de ajustare a tarifelor, procesul de raportare și control.

Contractul de Delegare stabilește drepturile și obligațiile fiecărei părți în ceea ce privește dezvoltarea programului de investiții și atingerea a unor niveluri de performanță a serviciilor. OR este desemnat să gestioneze, opereze și să întrețină, bunurile publice în aria de proiect. Contractul de delegare este un angajament pe termen lung.

Proprietatea asupra bunurilor publice și responsabilitatea pentru asigurarea unor servicii adecvate de apă și canalizare la un tarif accesibil aparțin autorităților locale. Regionalizarea presupune gruparea acestor localități situate într-o zonă specifică pentru coordonarea eforturilor în vederea implementării programelor integrate de dezvoltare. Activele fixe rămân în proprietate publică și trebuie recuperate de către proprietari (UAT-uri) la finalizarea contractului.

Politica tarifară este stabilită de către ADI, în conformitate cu prevederile legale în vigoare, astfel încât să asigure recuperarea totală a costurilor.

Regulile ‘in house’

Atât OR, cât și ADI, vor funcționa respectând regulile ‘in house’, stabilite prin jurisprudența Curții Europene de Justiție și solicitate de CE în contextul negocierilor pentru aprobarea POS Mediu, fiind singura excepție acceptată de la legea achizițiilor publice. Aceste reguli prevăd ca :

- Unitatile administrativ teritoriale exercită, prin ADI, asupra OR, un control similar celui pe care îl exercită asupra structurilor proprii și o influență decisivă asupra tuturor deciziilor strategice și/sau semnificative ale OR în aria proiectului.
- OR își desfășoară activitățile din sfera furnizării/prestării serviciilor de alimentare cu apă și canalizare, exclusiv pentru autoritățile publice asociate în ADI.

- OR trebuie să fie deținut în totalitate de către unitățile administrativ-teritoriale membre ale ADI, participarea capitalului privat la capitalul social al operatorului este exclusă, atât la înființare cât și pe toată durata existenței contractului de delegare.

Ulterior, OR va avea posibilitatea de a subdelega serviciile, prin licitație deschisă, unor terțe părți, în conformitate cu legea achizițiilor publice, dacă rațiuni de eficiență economică impun acest lucru.

În esență, prin intermediul ADI, autoritățile locale asociate vor decide în comun strategia de dezvoltare pe termen lung a sectorului de apă și vor asigura monitorizarea performanței operatorului.

Pe de altă parte, OR va funcționa în conformitate cu legislația aferentă societăților comerciale și cu respectarea reglementărilor prevăzute de Autoritatea Națională de Reglementare pentru Serviciile Comunitare (ANRSC).

ANRSC autorizează operatorii regionali eligibili, în baza unui set de criterii privind mărimea, capacitatea profesională și managerială, performanțele tehnice și financiare. Mai mult, ANRSC are responsabilități privind controlul tarifelor și al calității serviciilor furnizate.

Acordarea finanțării în sectorul de apă și apă uzată este condiționată de înființarea OR și a ADI, în conformitate cu prevederile specifice ale POS Mediu. Fără finanțare sub formă de grant, majoritatea autorităților locale nu vor putea să se conformeze aquis-ului comunitar. Prin urmare, există un stimulente puternic ca diferiți operatori să se asocieze în vederea înființării unei companii regionale de apă și să depășească astfel potențialele probleme administrative.

Beneficiarii intervențiilor din cadrul acestei axe prioritare sunt autoritățile locale prin Operatorul Regional. O Unitate de Implementare a Proiectului (UIP) se stabilește la nivelul fiecărui OR în vederea gestionării și implementării măsurilor de investiții.

Având în vedere că investițiile din sectorul de apă, necesare pentru conformarea cu aquis-ul comunitar relevant, sunt mai mari decât cele care pot fi implementate în cadrul POS Mediu în perioada 2007-2013, pot fi accesate și alte surse de finanțare, după cum urmează:

- *Programul Național pentru Dezvoltare Rurală*, cofinanțat de UE prin Fondul European pentru Agricultură și Dezvoltare Rurală (FEADR) în perioada 2007-2013 și coordonat de către Ministerul Agriculturii și Dezvoltării Rurale (MADR) finanțează investiții în infrastructura de apă în zonele rurale;
- *Programe Guvernamentale pentru dezvoltarea infrastructurii de mediu și apă 2006 – 2009*, prin care se finanțează investiții prioritare conform Planurilor Naționale pentru Implementarea Acquis-ului de Mediu;
- *Fondul Național de Mediu*, asigură cofinanțarea unor investiții limitate în sectorul de apă;
- *Împrumuturi externe sau diferite forme de PPP* sunt de asemenea soluții avute în vedere pentru finanțarea acestor tipuri de investiții în anumite aglomerări urbane.

I. 2.3 Alocarea financiară

Pentru perioada 2007-2013, fondurile alocate pentru finanțarea proiectelor din Axa Prioritară 1 a POS Mediu se ridică la aproximativ **3.266.508.423 Euro**, din care **2.776.532.160 Euro** reprezintă finanțare din FC, iar **489.976.263 Euro** cofinanțare națională.

Alocarea financiară orientativă pentru aceasta axă este prezentată în tabelul de mai jos:

Anul	TOTAL	Contribuție europeană (FC)	Contribuție națională din fonduri publice				Contribuție privată
			Buget de stat	Bugete locale	Alte surse*	Total	
2007	117,419,544	99,806,612	15,264,541	2,348,391	-	17,612,932	-
2008	387,540,677	329,409,575	50,380,289	7,750,813	-	58,131,102	-
2009	487,416,081	414,303,669	63,364,090	9,748,322	-	73,112,412	-
2010	483,587,392	411,049,283	62,866,361	9,671,748	-	72,538,109	-
2011	554,071,909	470,961,123	72,029,348	11,081,438	-	83,110,786	-
2012	602,370,764	512,015,150	78,308,199	12,047,415	-	90,355,614	-
2013	634,102,056	538,986,748	82,433,267	12,682,041	-	95,115,308	-
TOTAL	3,266,508,423	2,776,532,160	424,646,095	65,330,168	-	489,976,263	-

I 2.4 Cadrul legal

Baza legală a acestui ghid este reprezentată de POS Mediu, aprobat prin Decizie a Comisiei Europene în data de 11 iulie 2007, disponibil pe pagina de internet a AM POS Mediu: www.posmediu.ro.

Cadrul legislativ privind instrumentele structurale:

- Regulamentul (CE) nr. 1083/2006 al Consiliului din 11 iulie 2006 de stabilire a prevederilor generale privind FEDR, FSE și FC și de abrogare a Regulamentului (CE) nr. 1260/1999;
- Regulamentul nr. 1828/2006 din 8 decembrie 2006 al Comisiei stabilind regulile pentru implementarea Regulamentului Consiliului (CE) nr. 1083/2006 în care se stabilesc prevederile generale cu privire la FEDR, FSE și FC;
- Programul Operational Sectorial Mediu;
- H.G. nr. 457/2008 privind cadrul instituțional de coordonare și de gestionare a instrumentelor structurale;
- H.G.nr. 1635/2009 privind organizarea și funcționarea Ministerului Mediului și Pădurilor, cu modificările și completările ulterioare;
- O.U.G. nr. 34/2006 privind atribuirea contractelor de achiziție publică, a contractelor de concesiune de lucrări publice și a contractelor de concesiune de servicii, cu modificările și completările ulterioare;
- H.G. nr. 925 /2006 pentru aprobarea normelor de aplicare a prevederilor referitoare la atribuirea contractelor de achiziție publică din O.U.G nr. 34/2007, cu modificările și completările ulterioare;
- O.U.G. nr. 64/2009 privind gestionarea financiară a instrumentelor structurale și utilizarea acestora pentru obiectivul convergență, cu modificările și completările ulterioare;

- Ordinul ministrului finanțelor publice nr. 2548/2009 pentru aprobarea Normelor metodologice de aplicare a prevederilor O.U.G. nr. 64/2009, cu modificările și completările ulterioare;
- H.G. nr. 759/2007 privind regulile de eligibilitate a cheltuielilor efectuate în cadrul operațiunilor finanțate prin programele operaționale, cu modificările și completările ulterioare;
- HG nr. 834/2007 pentru aprobarea constituirii Comitetului de monitorizare a Programului operațional sectorial de mediu 2007 - 2013 și a Regulamentului-cadru de organizare și funcționare a acestuia, cu modificările și completările ulterioare;
- Ordinul ministrului mediului și dezvoltării durabile și al ministrului economiei și finanțelor nr.1415/3399/2008 privind aprobarea listei cheltuielilor eligibile pentru proiectele finanțate în cadrul Programului Operațional Sectorial “Mediu” 2007-2013 - M.Of. nr. 861 din 20 decembrie 2008, cu modificările și completările ulterioare;
- Ordinul ministrului mediului și dezvoltării durabile nr. 1755/12.11.2007 și al ministrului economiei și finanțelor nr. 2148/21.11.2007 pentru aprobarea Documentului Cadru de Implementare a Programului Operațional Sectorial Mediu 2007 – 2013, cu modificările și completările ulterioare.

Cadrul legislativ pentru sectorul de apă/apă uzată este prezentat în **Anexa 2** a acestui ghid.

CAPITOLUL II - REGULI PRIVIND PREGĂTIREA PROIECTELOR

Acest capitol oferă informații esențiale privind anexele la Cererea de Finanțare (Studiu de Fezabilitate, Analiză Cost-Beneficiu, Analiză Instituțională și Evaluarea Impactului asupra Mediului) și criteriile utilizate în evaluarea acestor proiecte. De asemenea, în această secțiune sunt incluse informații privind elaborarea Master Plan-ului, documentul care reprezintă atât strategia de finanțare pe termen lung a infrastructurii de apă/apă uzată la nivel județean, precum și baza prioritizării investițiilor care urmează a fi propuse pentru finanțare în cadrul POS Mediu.

MASTER PLANUL

Master Planul (MP) are ca scop stabilirea și prioritizarea nevoilor și investițiilor pentru a realiza – cu cele mai mici costuri - deplina conformare cu directivele relevante ale CE ținând cont de suportabilitatea investiției pentru populație și de capacitatea locală de implementare. Elaborarea MP-ului va ține seama și de dezvoltarea urbană așteptată. MP-ul va trebui să includă două componente: servicii de alimentare cu apă, și servicii de ape uzate (inclusiv canalizare, epurare și eliminare). Pentru ambele componente, se vor schița și compara diferite soluții tehnice de dezvoltare. Acestea vor consta (dar nu numai) în utilizarea surselor de apă, procesele de tratare (a apei potabile și apelor uzate) și localizarea instalațiilor, planul rețelelor etc.

Master Planul trebuie să furnizeze date privind:

1. Planurile de dezvoltare urbană și regională, precum și date socio-economice cu privire la zona proiectului

- Informații cu privire la urbanismul actual, date socio-economice și alte informații de bază privind grupurile țintă, inclusiv activități comerciale și industriale locale și perspectivele de dezvoltare pe termen mediu și lung.

- O estimare a celor mai probabile tendințe de dezvoltare pe o perioadă de 30 de ani la nivel de județ/ regiune (dacă nu există un plan de dezvoltare oficial pentru aglomerările din zona cuprinsă în proiect).
- Date socio-economice (inclusiv informații cu privire la veniturile pe gospodărie, mărimea gospodăriilor, cheltuieli medii pentru bunuri esențiale, consum de apă pe cap de locuitor și pe zi etc.) obținute din surse locale și verificate pe bază de sondaje limitate (descrierea detaliată a metodologiei propuse pentru aceste sondaje se va prezenta în Propunerea tehnică).

2. Situația actuală în sistemele de alimentare cu apă și canalizare, nevoia de reabilitare și estimarea costurilor

Sistemul de apă potabilă trebuie să conțină:

- Descrierea sistemelor și instalațiilor existente, inclusiv lucrări la sursele de apă, stații de tratare, sisteme de transport, pompare, stocare și distribuție; este necesară prezentarea unei hărți schematice.
- Evaluarea principalelor componente ale sistemului din punct de vedere al capacității, eficienței energetice, performanței, stării generale, practicilor de întreținere, vechimii, calității materialelor și echipamentelor (stații de tratare, conducte, vane, pompe etc.), adecvării, al punctelor de strangulare etc.
- Schițarea și evaluarea scurgerilor înregistrate și a politicii de detectare/reparații.
- Evaluarea exploatarei curente și viitoare a rețelei de apă; evaluarea relației dintre componentele majore ale sistemului (transport, pompare, stocare, distribuție (zonarea presiunii) și detectarea problemelor critice în proces; aceasta din urmă se va realiza pe baza evaluărilor hidraulice, măsurătorilor de debit, ale debitelor și presiunii din sistemul de distribuție primară.
- Standarde de calitate: ce investiție este necesară pentru a realiza standardele de tratare din directivele UE relevante?
- Durabilitate: sunt necesare recomandări privind investigații și investiții necesare pentru a asigura durabilitatea măsurii prin reducerea costurilor operaționale.
- Studiul consumului pe tipuri reprezentative de gospodării (cu/fără contorizare), evaluarea pe termen scurt a consumului real de apă, verificarea citirilor la marii consumatori.
- Evaluarea debitului specific al pierderilor și defalcarea pierderilor în principalele componente; estimarea pierderilor inevitabile.
- Calcularea unui bilanț al apei, cu defalcarea intrărilor în sistem pe consumuri autorizate (facturate și nefacturate) și pierderi de apă, constând din pierderi aparente (consum neautorizat, inexactități de contorizare) și pierderi reale (scurgeri în diferite porțiuni ale rețelei).

Sistemul de apă uzată trebuie să conțină:

- Descrierea sistemelor și instalațiilor existente, inclusiv zona deservită, lungimea, diametrul și tipul colectoarelor principale, în sistem mixt sau separat, stațiile de pompare, punctele de evacuare și ieșirile din canalizarea pluvială, localizarea principalilor evacuatori de ape uzate

(industrie; este necesară prezentarea unei hărți schematice; verificări în teren ale infiltrațiilor în canale în punctele cheie ale rețelei de canalizare).

- Descrierea și evaluarea efectelor prezente (impact asupra mediului) ale apelor uzate epurate și neepurate și ale evacuărilor de nămol în emisari în cazul deversării directe în corpurile de apă de suprafață și/sau în mediu și apa subterană în cazul evacuării în câmpuri de evaporare; prelevarea corectă de probe de efluenți în punctele alese pe rețeaua de canalizare, verificarea rezultatelor de laborator.
- Evaluarea principalelor componente ale sistemului din punct de vedere al capacității, eficienței energetice, performanței, stării generale, fiabilității, adecvării, practicilor de întreținere, infiltrațiilor/ exfiltrațiilor, vechimii și calității materialelor și echipamentelor (țevi, vane, pompe etc.).
- Evaluarea exploatării rețelei de canalizare, evaluarea relației (pe baza evaluărilor hidraulice, măsurători pe teren) debitelor și presiunii din sistemul de colectare primară), dintre componentele majore ale sistemului (transport, pompare, stocare în sistem) și detectarea problemelor critice și strangulărilor în proces.
- Durabilitate: sunt necesare recomandări privind investigații și investiții necesare pentru a asigura durabilitatea măsurii prin reducerea costurilor operaționale.

Ape uzate industriale trebuie să cuprindă date privind:

- Cantitatea și tipul, gradul de preepurare, cadrul instituțional și juridic (de ex. ce tip de aranjamente există între industrii și municipalitate/ compania de apă în privința evacuării și epurării apelor uzate industriale).
- Evaluarea instalațiilor de epurare existente, inclusiv manevrarea și eliminarea nămolurilor: tip de proces, capacitatea, debitul, măsura în care corespunde din punct de vedere tehnic, starea tehnică, practici de întreținere, adecvare la scop, strangulări și calitatea materialelor și echipamentelor.
- Standarde de calitate: analizarea conformării cu standardele aplicabile pentru efluenți și reglementările în vigoare.
- Durabilitate: sunt necesare recomandări privind investigații și investiții necesare pentru a asigura durabilitatea măsurii prin reducerea costurilor operaționale.
- Analiza încărcărilor din industrie și caracteristicilor acestora, cu mecanismele actuale de autorizare și urmărire a aplicării evacuărilor în rețeaua de canalizare, în vederea gestionării riscului ca un accident de poluare viitor să afecteze noua stație de epurare sau a celui de evacuare a unor substanțe dăunătoare sau toxice pentru proces.
- Conformarea cu Directiva privind prevenirea și controlul integrat al poluării (IPPC) (96/61/EC) care se aplică instalațiilor industriale mari.

Baza de date privind costurile unitare - trebuie să conțină date privind costuri unitare legate de proiectele din domeniul apei și apelor uzate (proiecte cofinanțate din fonduri ISPA în România și alte țări din Europa de Est) ce vor fi utilizate pentru devizele de cost necesare prezentului contract.

Studiile de investigare trebuie să includă:

- Apele uzate și infiltrațiile, precum și fluxurile de ape uzate industriale, inclusiv prin prelevare și analiza probelor, măsurători de debit și înregistrări.
- Studii topografice, inclusiv studii de teren și hidraulice sau de inginerie în lungul rețelelor de apă și canalizare și pe amplasamentele stațiilor de epurare.
- Studii geotehnice, inclusiv prin foraje și studii de fundație și geotehnice.

3. Propuneri de parametri fundamentali de proiectare pentru o perioada de 30 de ani

- Tendințele consumului menajer de apă, la fel instituțional, comercial și industrial, rata elasticității consumului față de variația de tarif, rata elasticității consumului față de variația veniturilor.
- Standardele de cantitate și calitate ce trebuie îndeplinite în fiecare an țintă, debitul mediu și de vârf al alimentării cu apă, rata de acoperire a serviciilor publice de apă și canalizare, venitul mediu pe gospodărie, numărul mediu de persoane pe gospodărie, rata de scont, fluxurile de ape uzate menajere și industriale, fluxuri de ape uzate uscate și umede (valori medii și de vârf), infiltrații de ape subterane, intrări totale în stația de epurare ape uzate (SEAU), debit total de intrare de ape uzate industriale la SEAU, etc.
- Valorile propuse pentru anii țintă, cu o bună argumentare a acestora și ipoteze solide care stau la baza acestei argumentări.

4. Modelul macro-suportabilității pentru o perioadă de proiectare de 30 de ani

- Evaluarea macro-suportabilității prin compararea capacității maxime potențiale a comunității beneficiare de a contribui cu costurile totale ale programului de investiții (costul capitalului și toate costurile de operare și mentenanță din care se scade valoarea tuturor finanțărilor nerambursabile).
- Costurile totale scontate ale programelor propuse (rezultate din Master Planul eșalonat) adăugate la celelalte angajamente financiare (credite) ale comunității (acestea trebuie să se situeze sub pragul definit de capacitatea de contribuție potențială maximă scontată pe o perioadă de analiză specificată).
- Capacitatea de contribuție potențială maximă a comunității beneficiare estimată în baza principiului potrivit căruia cheltuielile medii lunare cu serviciile de apă menajeră facturate să nu depășească 4% din venitul celor mai sărace 10% din gospodării pe întreaga perioadă a analizei, plus contribuția celorlalte categorii de consumatori (industriali, comerciali).
- Raportul de macro-suportabilitate definit ca relația dintre capacitatea de contribuție potențială maximă și costurile totale scontate ale programului propus în Master Plan.
- Elaborarea unui model matematic sub formă de tabel pentru a calcula acest raport de suportabilitate pentru diferite domenii de cuprindere ale programului de investiții, schimbând cantitățile și eșalonarea investițiilor și a celorlalte costuri aferente în cadrul perioadei de proiectare.

5. Analiza de opțiuni pentru servicii integrate în domeniul apei și apelor uzate la nivel județean/regional

- Schițarea și compararea diferitelor soluții tehnice de dezvoltare pentru sistemul de apă; acestea vor consta (dar nu numai) din utilizarea surselor de apă, procesele de tratare (a apei potabile și apelor uzate) și localizarea instalațiilor planul rețelelor etc.
- Studiarea unui sistem combinat bazat pe vidanșarea foselor septice în anumite porțiuni ale zonei cuprinse în proiect, unde densitatea populației este mai scăzută, ca și o rețea de canale de salubritate și epurare în alte sectoare, în funcție de condițiile geologice din diferite zone și de constrângerile impuse de protecția surselor de apă. Analizarea mijloacelor și costurilor de curățare și întreținere regulată a foselor septice și de epurare/eliminare a nămolului colectat.

6. Stabilirea priorităților de investiții în vederea includerii în prima etapă a Master Planului

- Definirea unui program eșalonat pe termen lung urmărind conformarea finală cu prevederile legislației în vigoare.
- Stabilirea nevoilor prioritare și investițiilor, ținând cont de suportabilitatea investiției propuse pentru populație și de capacitatea locală de implementare.

7. Concluzii privind fezabilitatea proiectului

- Este necesară respectarea tuturor criteriilor privind macro-suportabilitatea, structura instituțională și fiabilitatea financiară a activității; de exemplu, dacă o alternativă a proiectului nu respectă criteriul de macro-suportabilitate, ea va trebui redimensionată corespunzător, iar dacă se găsește o alternativă potrivită (dacă este cazul) ea va putea fi verificată și prin prisma altor criterii.
- Este deosebit de importantă identificarea lipsurilor (de natură instituțională, financiară, tehnică etc.), în vederea adoptării acțiunilor corective într-un termen cât mai apropiat.

Master Planul trebuie elaborat în conformitate cu cerințele Ghidului pentru elaborarea MP, disponibil pe site-ul MMP, la adresa <http://www.posmediu.ro/axaprioritara1>.

Master Planul va avea atașată **lista de investiții rezultată în urma prioritizării. Pentru aprobarea MP este necesară emiterea o hotărâre a Consiliului Județean de aprobare a acestuia și a listei de investiții**, pe baza Acordului de principiu semnat de toate localitățile beneficiare (UAT-urile care au prevăzute investiții finanțate prin POS Mediu).

STUDIUL DE FEZABILITATE

Studiul de fezabilitate (SF) se va concentra pe investițiile incluse în prima fază a implementării Master Planului aprobat, corespunzător „proiectului” ce va fi propus pentru cofinanțare din partea UE. Pe baza Master Planului se va întocmi studiul de fezabilitate care va elabora conceptul preliminar și caracteristicile tehnice, comparând soluțiile alternative mai aprofundate pentru a asigura alegerea soluțiilor celor mai eficiente din punct de vedere al costurilor. Reabilitarea sau construcția de noi instalații vor trebui făcute în conformitate cu standardele stabilite prin directivele CE relevante și cu legislația română în vigoare. Acolo unde va fi cazul, vor trebui propuse soluții flexibile care să permită îmbunătățirea / extinderea instalațiilor noi.

În argumentarea investițiilor propuse, trebuie să se arate că ele coincid cu nevoile pe termen lung de extindere și dezvoltare a companiei de utilități și a orașului (sau a orașelor/regiunii, în cazul unui proiect regional). Investițiile propuse nu trebuie să determine îmbunătățiri sau extinderi ale rețelelor

în direcții contrare planului pe termen lung de îmbunătățire și extindere a sistemului cu costuri minime.

Studiile tehnice de reabilitare sau construcție de noi instalații vor trebui făcute în conformitate cu standardele stabilite prin directivele CE și cu legislația română în domeniul apei și apelor uzate. Toate măsurile propuse vor trebui să țină seama de perioadele de tranziție stabilite pentru implementarea directivelor UE relevante, conform acordului încheiat între România și UE în sectorul mediului.

Studiul de fezabilitate constă în studii tehnice, financiare și instituționale, reprezentând un concept preliminar necesar pregătirii cererii de cofinanțare UE pentru proiect. Acest studiu trebuie să fie întocmit potrivit cerințelor CE/IFI și legislației române (H.G. nr. 28/2008 privind aprobarea conținutului-cadru al documentației tehnico-economice aferente investițiilor publice, precum și a structurii și metodologiei de elaborare a devizului general pentru obiective de investiții și lucrări de intervenții, Legea nr. 273/2006 privind finanțele publice locale, cu modificările și completările ulterioare și H.G. nr. 9/2007, privind constituirea, componența și funcționarea Comisiei de autorizare a împrumuturilor locale, cu modificările și completările ulterioare).

Conform HG 28/2008 conținutul cadru al Studiului de fezabilitate trebuie să cuprindă atât piese scrise cât și piese desenate.

Piese scrise cuprind atât date generale (denumirea obiectivului de investiții, amplasamentul, titularul investiției, beneficiarul investiției și elaboratorul studiului) cât și informații generale referitoare la:

- situația actuală și informații despre entitatea responsabilă cu implementarea proiectului,
- descrierea investiției,
- date tehnice ale investiției:
 - o zona și amplasamentul,
 - o statutul juridic al terenului(lor) care urmează să fie ocupat(e),
 - o situația ocupărilor definitive de teren (suprafața totală, reprezentând terenuri din intravilan/extravilan),
 - o studii de teren,
 - o caracteristicile principale ale construcțiilor din cadrul obiectivului de investiții, specifice domeniului de activitate și variantele constructive de realizare a investiției, cu recomandarea variantei optime pentru aprobare,
 - o situația existentă a utilităților și analiza de consum,
 - o concluziile evaluării impactului asupra mediului.
- durata de realizare și etapele principale; graficul de realizare a investiției;

De asemenea Studiul de fezabilitate trebuie să conțină:

- costurile estimative ale investiției,
- analiza cost-beneficiu,
- sursele de finanțare a investiției,
- estimări privind forța de muncă ocupată prin realizarea investiției,
- principalii indicatori tehnico-economici ai investiției,
- avize și acorduri de principiu:
 - o avizul beneficiarului de investiție privind necesitatea și oportunitatea investiției;
 - o certificatul de urbanism;
 - o avize de principiu privind asigurarea utilităților (energie termică și electrică, gaz metan, apă-canal, telecomunicații etc.);
 - o acordul de mediu;
 - o alte avize și acorduri de principiu specifice (drumuri naționale, căi ferate, etc.).

În ceea ce privește piesele desenate, acestea trebuie să conțină: plan de amplasare în zonă (1:25000 - 1:5000); plan general (1:2000 - 1:500); planuri și secțiuni generale de arhitectură, rezistență, instalații, inclusiv planuri de coordonare a tuturor specialităților ce concură la realizarea proiectului; planuri speciale, profile longitudinale, profile transversale, după caz.

Studiul de Fezabilitate trebuie să furnizeze date privind:

Sistemul de alimentare cu apă

- Evaluarea deficiențelor din înregistrările sistemului; evaluarea opțiunilor disponibile de a crea un sistem de evidențe care să răspundă cerințelor pe termen lung, inclusiv cu evaluarea dezvoltării posibile a cartografierii digitale și sistemului de baze de date pentru rețea și estimările aferente.
- Analiza costurilor/beneficiilor legate de instalarea unui Sistem de supraveghere și control al achiziției de date (SCADA), determinarea instalațiilor necesare și a costului acestora, dacă este cazul, pregătirea unui program de implementare și a unui deviz de cost. Evaluarea va trebui să includă sugestii privind aria de cuprindere, localizarea stațiilor perimetrice, nodurilor, releelor, stației centrale de control, necesarul de hardware și software și domeniul de parametri de monitorizat.
- Evaluarea costului de a obține, prin servicii de consultanță, un model matematic al sistemului hidraulic de utilizat în analiza, exploatarea și dezvoltarea sistemului. Simularea matematică a sistemului de alimentare cu apă este necesară:
 - (a) pentru a evalua îmbunătățirile, modificările și extinderile necesare prin cunoașterea performanței sistemului;
 - (b) pentru a proiecta componente adiționale ale sistemului de distribuție;
 - (c) pentru a instrui personalul tehnic responsabil cu exploatarea;
 - (d) pentru a stabili regulile de funcționare și sistemele de comandă și control automatizat.
- Calcularea rețelelor propuse (inclusiv rețele actuale) pentru anii țintă și evaluarea instalațiilor de măsurare a debitelor, zonelor de presiune etc.
- Analizarea apei necuprinse în evidențe (UFW) din sistemul de alimentare cu apă (fizic și non-fizic) în conductele de transport, acumulări, stații de pompare, rețele de distribuție și racorduri la locuințe.
- Întocmirea unui program (pe baza acestei analize) de acțiune pentru reducerea UFW. Dacă este cazul, întocmirea unui program și deviz de cost pentru stabilirea unui sistem de detectare a scurgerilor, bine dotat și instruit, pentru fiecare operator.
- Analizarea selectării amplasamentelor, locului, suprefetei și formei de proprietate asupra terenului prevăzut pentru instalațiile rețelei de apă, incluzând ulterior aducțiuni și conducte de transport, acumulări, stații de pompare etc., pentru reabilitare / modernizare / extindere a sistemelor de distribuție.
- Determinarea lucrărilor necesare pentru fiecare componentă a sistemului și întocmirea unor devize detaliate în euro și lei pentru fiecare dintre acestea, precum și un deviz general pentru obiectivul de investiții propus, în euro și lei (prețuri curente și constante).
- Pregătirea calendarului de implementare a Componentei - Planul de achiziții.

Sistemul de colectare și epurare ape uzate

- Evaluarea efluenților industriali pentru a identifica efluenții care necesită preepurare înainte de a intra în rețeaua de canalizare.
- Analizarea selectării amplasamentelor, locului, suprafeței și formei de proprietate asupra terenului prevăzut pentru instalațiile rețelei de canalizare, incluzând ulterior bazine de interceptare, canale colectoare, stații de pompare, de epurare, instalații de tratare și eliminare a nămolurilor etc, pentru reabilitării / modernizării / extinderii sistemelor de colectare.
- Evaluarea, mai amănunțită decât în faza de fezabilitate a proceselor de epurare alternative, inclusiv cu costurile de prelucrare, inginerie, exploatare, investiție și costurile de exploatare și întreținere și recomandarea soluției preferabile. Evaluarea opțiunilor de tratare și eliminare a nămolurilor – acest aspect al studiului necesită un accent deosebit și elaborare în paralel cu selectarea procesului de epurare și cu efectuarea studiului de evaluare a impactului asupra mediului. Opțiuni precum reciclarea sunt încurajate prin Directiva CE 86/278/EEC (Legea nr. 426/2001 de aprobare a O.U.G. nr. 78/2000 privind regimul deșeurilor), dar vor trebui studiate și alte alternative. Acest aspect are asociate costuri semnificative. Încă nu au fost elaborate ghidurile naționale privind întrebuințarea nămolului în agricultură; de aceea practicile europene vor trebui adaptate la uzanțele locale.
- Determinarea lucrărilor necesare pentru fiecare componentă a sistemului și întocmirea unor devize detaliate în euro și lei pentru fiecare dintre acestea în parte, precum și un deviz general pentru obiectivul de investiții propus, în euro și lei (prețuri curente și constante).

Planul de achiziții

Ca parte integrantă a activității de elaborare a unui program de investiții suportabil, trebuie pregătit un plan de achiziții pentru fiecare proiect. Planul de achiziții trebuie să țină cont de prevederile legale în vigoare privind achizițiile publice, iar valoarea estimată a contractelor să corespundă valorilor stabilite în devizul general pentru respectivele lucrări/componente.

Deviz general, devize pe obiecte

Prezentarea devizelor de cost detaliate pentru lucrările propuse pe fiecare componentă a sistemului de alimentare cu apă și a sistemului de colectare și epurare ape uzate, în euro și lei, pe baza cărora se va elabora devizul general al proiectului, în prețuri valabile la data aprobării acestuia și în prețuri inflatare (atât conform H.G. nr. 28/2008 privind aprobarea conținutului-cadru al documentației tehnico-economice aferente investițiilor publice, precum și a structurii și metodologiei de elaborare a devizului general pentru obiective de investiții și lucrări de intervenții, cât și conform formatului convenit cu Comisia Europeană).

- Estimarea costurilor trebuie să se facă detaliat și să se sprijine pe ipoteze și baze de calcul cu suficiente detalii ca să permită o analiză amănunțită. Devizele și revizuirile acestora trebuie datate și trebuie să prezinte defalcat costurile locale și externe, taxele și impozitele locale, costurile de proiectare, supraveghere, juridice și de administrare asociate proiectelor, onorariile consultantilor și alocațiile pentru creșteri de preț și neprevăzute.
- Detalii complete cu privire la costurile de planificare, proiectare, supravegherea construcției și de exploatare, întreținere și management pentru operator; detalii privind variația așteptată a costurilor de exploatare și întreținere în viitor (estimări anuale și baze de calcul).

- Estimarea unui program de cheltuieli anuale pentru fiecare proiect. Calendarul se va subîmpărți pentru a arăta cerințele pentru componentele majore ale proiectului și va trebui coordonat cu programarea estimativă a lucrărilor de construcție.

Recuperarea costurilor

- Efectuarea unui studiu de tarif, în care să se analizeze actuala structură a tarifelor și să se recomande un nou sistem de tarifare în bloc pentru fiecare proiect, cu scopul de a maximiza veniturile cu suportabilitatea unor servicii adecvate pentru toate grupele de venit. Acolo unde există, se au în vedere și analizele de suportabilitate a tarifelor elaborate în cadrul FOPIP/PRE-FOPIP și care vor fi ajustate la mărimea și cadrul actualizat.
- Tarifal trebuie:
 - (a) să acopere integral costurile de exploatare și întreținere ale investiției propuse și de reinvestiție în perioada proiectării și să asigure plata datoriei dacă se au în vedere împrumuturi;
 - (b) să fie acceptabile și suportabile pentru consumatori;
 - (c) să ofere un stimulent pentru promovarea conservării apei.
- Analizarea structurii tarifului pentru consumatorii industriali, comerciali și casnici (se va ține seama de nivelul de suportabilitate, factura lunară pe gospodărie pentru serviciile de apă și ape uzate (să nu depășească 4% din venitul celor mai sărace 10% din gospodării), precum și de compararea cu alte orașe din România).

Raport privind evacuările de ape uzate industriale

- Fundamentare (introducere, obiective, abordare și metodologie, reglementări juridice privind evacuările de ape uzate industriale).
- Investigații de evacuări (evaluarea industriilor, colectarea datelor, debitele și încărcarea apelor uzate (prezent și prognozat).
- Stații de pre-epurare la agenții industriali (descriere, evaluare).
- Evaluarea impactului evacuărilor de ape uzate industriale asupra influențului SE.
- Propunere de management și monitorizare a evacuărilor de ape uzate.
- Concluzii și recomandări.

Plan de acțiune pentru controlul evacuărilor de ape uzate industriale - urmărește reducerea/controlul evacuărilor de ape uzate, cu acțiuni pe termen scurt și mediu și responsabilități precise.

Obiectivele avute în vedere la realizarea Raportului și Planului de Acțiune sunt:

- pre-epurarea apelor uzate industriale în mod corespunzător, conform directivelor CE și legislației române și/sau reciclate, după necesități.
- monitorizarea pre-epurării impusă și de autoritățile de mediu competente.
- încărcarea efluenților industriali astfel încât să nu afecteze tehnologia proiectată a SE.
- taxele de canalizare în industrie, pe baza cantității și calității efluentului produs și costului epurării.

Strategia de gestionare a nămolului

- Pregătirea unui studiu specific privind strategia de eliminare a nămolului. Acest studiu necesită un accent deosebit și elaborare în paralel cu efectuarea studiului de evaluare a impactului asupra mediului. Calea de eliminare și evacuarea finală nu sunt definite, opțiuni precum reutilizarea sunt încurajate prin Directiva CE 86/278/EEC (Legea nr. 426/2001 de aprobare a O.U.G. nr. 78/2000 privind regimul deșeurilor), dar vor trebui studiate și alte alternative. Costurile de eliminare definesc și limitează opțiunile de tratare ce ar putea fi dezvoltate.
- Elaborarea unei strategii de eliminare a nămolului, acceptabilă pentru mediu și durabilă, aliniată directivelor UE și în coordonare cu alte proiecte privind deșeurile solide elaborate pentru aceeași zonă.

Studiul de fezabilitate trebuie să fie elaborat în conformitate cu cerințele Ghidului disponibil pe site-ul MMP, la adresa <http://www.posmediu.ro/axaprioritara1>.

Pentru aprobarea Studiului de Fezabilitate sunt necesare următoarele documente:

- Avizul Comisiei tehnico-economice (CTE) a OR privind aprobarea Studiului de fezabilitate și indicatorii tehnico-economici ai proiectului;
- HCJ/HCL-uri privind aprobarea Studiului de fezabilitate și a indicatorilor tehnico-economici ai proiectului (ale UAT-urilor care au prevăzut investiții finanțate prin POS Mediu), pe baza avizului CTE;
- Avizul Adunării Generale a Asociațiilor ADI privind aprobarea Studiului de fezabilitate și a indicatorilor tehnico-economici ai proiectului;
- Planul anual de evoluție a tarifelor (conform rezultatelor Analizei Cost-Beneficiu) aprobat de ADI;
- Planul de acțiune pentru preluarea operării serviciilor de către OR (în noile localități).

ANALIZA INSTITUȚIONALĂ

Scopul analizei instituționale este de a se asigura de existența unui cadru instituțional robust pentru o bună implementare a proiectelor și o bună exploatare a instalațiilor de infrastructură construite cu fonduri UE.

Analiza Instituțională trebuie să furnizeze date privind:

- Definirea structurilor de cooperare dintre autoritățile locale în vederea pregătirii și implementării proiectelor, de exemplu prin crearea acordului de asociere dintre diferitele autorități locale, pentru regruparea operatorilor din sectorul apei într-o singură entitate (cu cât municipalitățile sunt mai mici, cu atât se ridică necesitatea regrupării operatorilor existenți ai serviciilor de apă / ape uzate cu personalități juridice și activități comerciale diferite, pentru a se obține economii de scară adecvate și a asigura viabilitatea și durabilitatea proiectelor).
- Analiza situației actuale, constând din, dar nu numai, structura instituțională a serviciilor publice de apă și canalizare din zona cuprinsă de fiecare proiect propus, inclusiv restructurările deja stabilite; analiza competențelor manageriale și operaționale, descrierea formei de proprietate asupra activelor și condițiilor, a stării serviciilor de apă, conceptelor de operare și întreținere, aranjamentelor și obligațiilor contractuale, a mecanismelor de stabilire a tarifelor, analiza financiară a registrelor contabile, evaluarea capacității resurselor umane.

- Analiza Planului de acțiune existent pentru dezvoltarea instituțională; analiza schimbărilor necesare pentru a asigura cerințele minime din punct de vedere al conducerii instituției și viabilității financiare.
- Analiza problemelor nerezolvate, care ar putea împiedica pregătirea, aprecierea și aprobarea cererilor de proiecte finanțate din fonduri UE.
- Identificarea necesității de reformare viitoare, de dezvoltare a capacității, propunerea conceptelor de administrare viitoare a sistemului (organizare, necesar de forță de muncă, de echipamente, de exploatare și întreținere etc.).
- Evaluarea conformării cadrului instituțional cu cerințele UE în domeniu și a gradului de funcționalitate a acestuia în faza de implementare a proiectului.

Pentru constituirea cadrului instituțional sunt necesare următoarele dovezi privind:

- **Înființarea Asociației de Dezvoltare Intercomunitare (ADI):**
 - Hotărâri ale Consiliului Județean și Hotărâri ale Consiliilor Locale privind constituirea ADI
 - Statutul și Actul constitutiv
 - Certificatul de înregistrare la registrul Asociațiilor și Fundațiilor
- **Constituirea Operatorului Regional (OR)**
 - Hotărâri ale Consiliului Județean și Hotărâri ale Consiliilor Locale privind constituirea OR
 - Actul constitutiv
 - Certificatul de înmatriculare la Oficiul Registrului Comerțului
- **Delegarea Gestunii Serviciilor**
 - Hotărâri ale Consiliilor Locale privind delegarea gestiunii serviciului de apă și canalizare către OR.
 - Contractul Unic de Delegare a Gestunii Serviciilor (semnat de ADI și OR).

ANALIZA COST BENEFICIU

Proiectele de mediu susținute de Fondul de Coeziune generează venituri prin taxele de utilizare plătite de industrie, agenții comerciale și gospodării pentru serviciile oferite.

Cerința minimă este ca proiectele să fie durabile pe durata lor de existență economică, adică să asigure un flux de venituri suficient pentru a acoperi costurile de operare și întreținere. Există, însă, un al doilea aspect al analizei financiare, de importanță critică și anume, estimarea nivelului subvențiilor necesar pentru ca proiectul să devină viabil din punct de vedere financiar.

Analiza Cost.Beneficiu trebuie să fie elaborată în conformitate cu cerințele Ghidului publicat pe site-ul MMP, la adresa <http://www.posmediu.ro/axaprioritara1>.

Componentele analizei Cost-Beneficiu sunt:

- A) Analiza financiară**
- B) Analiza economică**
- C) Analiza sensibilității și a riscului**
- D) Aspecte specifice**

A) Analiză financiară

Analiza financiară se realizează pentru a calcula indicatorii de performanță financiară ai proiectului.

Metodologia recomandată este **analiza fluxului de numerar actualizat (FNA)** care este operaționalizată printr-un **model financiar**. Modelul se elaborează pentru întreaga durată a existenței economice a proiectului (de obicei 30 de ani) și este utilizat pentru estimarea valorii scontate a viitoarelor venituri nete (respectiv venituri minus costul de exploatare și întreținere) care poate fi comparată cu valoarea scontată a costului capitalului.

- Modelul financiar trebuie să includă toate elementele de cost: costul capitalului și toate costurile de exploatare și întreținere aferente, precum și costurile de reinvestiții (Proiectul tehnic al proiectului și evaluarea costului investiției propuse oferă o bună bază pentru determinarea costului capitalului ce se va utiliza în modelul financiar). Trebuie incluse toate costurile necesare pentru realizarea proiectului (studii de fezabilitate, achiziționarea terenurilor, studii tehnice și de proiectare, construcții, echipamente etc. Aceste costuri trebuie înregistrate în anul în care apar și includ toate costurile, chiar dacă nu sunt eligibile pentru cofinanțarea acordată de UE. Amortizarea și fondurile de rezervă nu se includ în analiza fluxului de lichidități scontat (Amortizarea poate fi inclusă în tarif pentru a permite înlocuirea infrastructurii la un moment dat, în viitor.) Dacă proiectul propus este susținut de o analiză detaliată a riscului, fondurile de rezervă se pot include în costuri eligibile, fără a depăși 10% din costul total de investiție. Costurile de rambursare a împrumutului nu se includ la costurile de exploatare. Pentru a nu folosi factori deflaționiști diferiți pentru diferite variabile, modelul trebuie să fie estimat în termeni reali. Aceasta nu înseamnă că anumite variabile trebuie să rămână fixate la valorile din Anul 1.
- Motivarea ratei de scont utilizată în model. Dacă modelul este estimat în termeni reali, rata de scont trebuie să fie cea reală și nu cea nominală. CE recomandă utilizarea unei rate de scont de 5% în termeni reali.
- Calcularea raportului de suportabilitate a tarifului proiectat (cheltuielile medii pe gospodărie fiind prezentate comparativ cu venitul mediu pe gospodărie)
- Determinarea politicii de tarifare astfel încât să se asigure viabilitatea financiară a operatorului și păstrarea tarifelor în limite suportabile (creșterile de tarif rămânând suportabile în fiecare an). Modelele financiare trebuie să acorde o atenție deosebită necesității de a asigura costuri adecvate de personal pentru operatorul serviciilor.

Analiza financiară pentru un proiect major trebuie să furnizeze date privind:

1. Profitabilitatea financiară a investiției se poate evalua prin estimarea valorii financiare nete actualizată (FNPV) și a ratei rentabilității financiare a investiției (IRR). Pentru ca un proiect să poată fi considerat eligibil pentru acordarea co-finanțării din fonduri europene, valoarea financiară netă actualizată (FNPV) trebuie să fie negativă și rata de rentabilitate financiară a investiției trebuie să fie așadar mai mică decât rata de actualizare folosită pentru analiză.

2. Stabilirea grantului UE se calculează prin metoda deficitului financiar (funding gap).

2. Viabilitatea financiară a proiectului ar trebui să fie evaluată verificând dacă fluxurile de numerar net cumulate (care nu s-au actualizat) sunt pozitive pe durata întregii perioade de referință luate în considerare. Fluxurile nete de numerar ce trebuie luate în considerare în acest scop ar trebui să aibă în vedere costurile de investiții, toate resursele financiare (naționale și ale UE) și veniturile nete.

B) Analiza economică

Analiza economică trebuie să demonstreze că opțiunea tehnică aleasă este opțiunea cea mai rentabilă din punct de vedere economic pe durata existenței economice a proiectului, prin:

- Descrierea beneficiilor economice, cum ar fi cele de natură socială, de mediu sau sănătate, generate de proiect, precum și identificarea beneficiarilor proiectului. Dacă este posibilă cuantificarea tuturor costurilor relevante, atunci rezultatele analizei vor trebui prezentate cu utilizarea indicatorilor acceptați, precum rata venitului economic intern (ERR), valoarea economică netă actualizată (ENPV) și raportul cost-beneficiu.
- Elaborarea altor tipuri de analiză cuantificată, precum analiza multicriterială sau a eficienței economice, în cazul în care proiectul reprezintă numai o parte a unei investiții integrate mai mari.
- Demonstrarea faptului că opțiunea tehnică aleasă este cea mai rentabilă din punct de vedere economic pentru conformarea cu standardele UE, utilizând și comparații cu proiecte similare.

C) Analiza sensibilității și a riscului va estima efectele posibile ale incertitudinilor prin:

- Identificarea variabilelor cheie față de care situația financiară a operatorului este sensibilă
- Elaborarea unei serii de scenarii prin care să se testeze sensibilitatea proiectului față de schimbarea ipotezelor cheie pe care se bazează aceste variabile

D) Aspecte specifice

Suportabilitatea pentru categoriile cu venituri mici

Trebuie determinat modul în care schimbările politicii tarifare afectează gospodăriile cu diferite niveluri de venit, mai ales acele gospodării din categoriile cu venituri mici. Trebuie să se aibă în vedere impactul oricărui tip de subvenționări ale grupurilor sociale cu venituri mici (ex. taxe diferențiate în funcție de venit, subvenționarea locuințelor pentru grupurile cu venituri mici etc.)

Principiul poluatorul plătește trebuie aplicat și efluenților industriali tratați în stațiile de epurare a apelor uzate (SEAU).

Tariful este calculat ținând cont de încărcările hidraulice, biologice și cu nămoluri ale efluenților și costurile implicate de acești factori la SEAU.

Toate aceste cerințe diverse (durabilitate, suportabilitate pentru gospodărie și organele de implementare a proiectelor, care determină mărimea subvenției necesare solicitate UE trebuie integrate în modelul financiar. Rezultatele analizei trebuie prezentate utilizând mai mulți indicatori (ex. Valoarea Netă actualizată (VNP), suportabilitatea exprimată ca procent din venitul pe gospodărie pentru o anumită rată de finanțare nerambursabilă din partea UE).

Modelul trebuie să estimeze finanțarea nerambursabilă necesară pentru ca VNP să fie egală sau puțin mai mare decât zero pe baza aserțiunii că în cazul în care asistența nerambursabilă pentru care VNP este zero, fluxul net de lichidități al agenției de implementare nu va genera nici pierderi nici surplus față de operațiuni, ceea ce se poate considera a fi nivelul optim al finanțării nerambursabile.

Evaluarea performanței operatorului

Trebuie demonstrată viabilitatea operatorilor (organele de implementare) cu ajutorul proiecțiilor financiare pentru durata de existență a proiectului. Proiecțiile financiare ale operatorilor trebuie să se axeze pe lichidități (cu ajutorul modelului financiar) dar trebuie să cuprindă declarația de venit și fișa de bilanț prognozate. Performanța financiară a organului de implementare trebuie comparată cu performanța altor operatori similari.

EVALUAREA IMPACTULUI ASUPRA MEDIULUI (EIM)

Evaluarea Impactului asupra Mediului trebuie să fie în conformitate cu prevederile Directivei Consiliului 85/337/CEE amendată prin 97/11/CE (Directiva privind EIM). Agențiile Locale pentru Protecția Mediului (APM) stabilesc dacă investițiile planificate sunt de tipul celor prevăzute la Anexa I sau Anexa II a Directivei privind EIM. Tot APM va determina și gradul și tipul de consultare a publicului, respectiv:

- a) dacă dezbateră publică se referă la un studiu adecvat de evaluare a impactului asupra mediului, inclusiv un rezumat concis, dar informativ, cu caracter netehnic,
- b) modul în care studiul de impact și rezultatele consultării publicului vor fi luate în considerare în emiterea acceptului de mediu de către autoritățile responsabile.

Se va căuta în mod proactiv sfatul ONG –urilor relevante și interesate pe tot parcursul prezentărilor publice ale EIM.

Autoritatea de mediu competentă va decide dacă trebuie efectuată o EIM (respectiv pentru proiectele incluse în Anexa II a Directivei privind EIM), iar dacă decid să nu se efectueze EIM, justificarea acestei concluzii va trebui să fie explicată în cerere.

Rezultatele analizei sunt includerea costurilor de compensare remediere în devizele de cost preliminară ale proiectelor, cu costurile maxime de remediere și o înțelegere a impactului asupra mediului care să includă posibila identificare a efectelor inacceptabile care nu vor putea fi compensate.

Potrivit legislației naționale în vigoare, studiul impactului asupra mediului trebuie avizat de o firmă românească autorizată.

La EIM vor fi anexate următoarele:

- sumar privind derularea și justificarea procedurii EIM, rezultatul acesteia (în special privind consultarea publicului)
- opis pentru justificarea derulării procedurii de EIM în conformitate cu legislația națională (în special privind consultarea publicului)
- documentele care atestă derularea procedurii conform cu legislația națională (în special privind consultarea publicului):

a) Cererea de solicitare a Acordului de Mediu (*se anexează o copie a cererii*)

- b) Anunțul public privind solicitarea Acordului de Mediu în cotidiene locale și afișarea pe propria pagina de internet de către APM/ARPM privind depunerea solicitării de obținere a Acordului de Mediu *(se anexează copii ale anunțului astfel încât să apară denumirea cotidianului și data publicării, precum și declarația de confirmare a afișării pe propria pagină de internet, cu semnătură și ștampila autorității de mediu, menționându-se și durata afișării)*
- c) Afișarea anunțului public privind solicitarea Acordului de Mediu de către beneficiarii proiectului *(se anexează copia anunțului și declarația de confirmare a afișării pe propria pagină de internet, la sediul primăriei/consiliului județean; etc., cu semnătura și ștampila autorității publice locale, menționându-se și durata afișării)*
- d) Procesul verbal privind verificarea amplasamentului și lista de control aferentă *(se anexează copia documentelor, semnată și având ștampila autorității de mediu)*
- e) Procesul verbal al ședinței Colectivului de Analiză Tehnică (CAT) pentru etapa de Încadrare *(se anexează copia documentului, semnată și având ștampila autorității de mediu)*
- f) Titularul a fost informat de decizia CAT privind încadrarea proiectului *(se anexează o copie a adresei)*
- g) Anunțul public privind etapa de Încadrare în cotidiene locale și afișarea pe propria pagina de internet de către APM/ARPM privind depunerea solicitării de obținere a Acordului de Mediu *(se anexează copii ale anunțului astfel încât să apară denumirea cotidianului și data publicării, precum și declarația de confirmare a afișării pe propria pagină de internet, cu semnătură și ștampila autorității de mediu, menționându-se și durata afișării)*
- h) Afișarea anunțului public privind etapa de Încadrare de către beneficiarii proiectului *(se anexează copia anunțului și declarația de confirmare a afișării pe propria pagină de internet, la sediul primăriei/consiliului județean; etc., cu semnătura și ștampila autorității publice locale, menționându-se și durata afișării)*
- i) Lista de control pentru Definierea domeniului evaluării *(se anexează o copie a documentului)*
- j) Titularul a fost informat de decizia CAT privind definierea domeniului evaluării *(se anexează o copie a adresei)*
- k) Depunerea la APM/ARPM a Raportului la Studiul de Evaluare a Impactului asupra Mediului *(realizat de către consultant)* la data de _*(se anexează o copie a documentului)*; se anexează copia Rezumatului Fără Caracter Tehnic
- l) Anunțul public privind dezbateră publică în cotidiene locale și afișarea pe propria pagina de internet de către APM/ARPM privind depunerea solicitării de obținere a Acordului de Mediu *(se anexează copii ale anunțului astfel încât să apară denumirea cotidianului și data publicării, precum și declarația de confirmare a afișării pe propria pagină de internet, cu semnătură și ștampila autorității de mediu, menționându-se și durata afișării)*
- m) Afișarea anunțului public privind dezbateră publică de către beneficiarii proiectului *(se anexează copia anunțului și declarația de confirmare a afișării pe propria pagină de internet, la sediul primăriei/consiliului județean; etc., cu semnătura și ștampila autorității publice locale, menționându-se și durata afișării)*

n) Minuta dezbaterii publice care a avut loc în data de ____, însoțită de lista participanților cu nume, semnături și calitatea acestora *(se anexează o copie a documentației, datată, cu semnătura și ștampila autorității de mediu)*

o) Formularul cu observațiile publicului și evaluarea/soluționarea problemelor semnalate *(se anexează o copie a documentației referitoare la soluționările observațiilor primite din partea publicului, având semnătura și ștampila autorității de mediu)*

p) Procesul verbal privind etapa de analiză a calității Raportului la Studiul de Evaluare a Impactului asupra Mediului și lista de control aferentă *(se anexează copia documentelor, semnată și având ștampila autorității de mediu)*

q) Decizia transmisă de APM/ARPM titularului proiectului, însoțită de conținutul deciziei, condițiile și motivele emiterii, descrierea măsurilor de prevenire, reducere și eliminare a posibilelor efecte adverse asupra mediului - *(se anexează o copie a deciziei, având semnătura și ștampila autorității de mediu)*

r) Anunțul public privind decizia de emiterie a Acordului de Mediu în cotidiene locale și afișarea pe propria pagina de internet de către APM/ARPM privind depunerea solicitării de obținere a Acordului de Mediu *(se anexează copii ale anunțului astfel încât să apară denumirea cotidianului și data publicării, precum și declarația de confirmare a afișării pe propria pagină de internet, cu semnătură și ștampila autorității de mediu, menționându-se și durata afișării)*

s) Afișarea anunțului public privind decizia de emiterie a Acordului de Mediu de către beneficiarii proiectului *(se anexează copia anunțului și declarația de confirmare a afișării pe propria pagină de internet, la sediul primăriei/consiliului județean; etc., cu semnătura și ștampila autorității publice locale, menționându-se și durata afișării)*.

t) Acordul de Mediu *(se anexează copia documentului)*.

La dosarul EIM se va atașa și copia după declarația autorității competente pentru siturile NATURA 2000 sau copia avizului Natura 2000, după caz.

CAPITOLUL III. Completarea, depunerea, verificarea, evaluarea și aprobarea proiectelor

Completarea cererii de finanțare

Pentru a propune un proiect în vederea finanțării, solicitantul trebuie să completeze o **Cerere de finanțare**.

Atât pentru proiectele majore cât și pentru cele ne-majore de infrastructură se va utiliza un singur format de Cerere de finanțare, prezentat în **Anexa 1**. Pentru un proiect major (mai mare de 50 milioane euro), solicitantul trebuie să completeze în totalitate **Cererea de finanțare** (însoțită de anexele aferente) iar pentru proiectele mai mici de 50 milioane Euro (nemajore) formatul standard al Cererii de finanțare va fi adaptat de către solicitant, în funcție de specificitatea proiectului luând în considerare cerințele descrise mai jos. Pentru proiectele majore, solicitantul va întocmi Cererea de finanțare și toate anexele acesteia, ca regula, în limba engleză (aceasta urmând a fi tradusă ulterior în limba română), iar pentru proiectele nemajore Cererea de finanțare și toate anexele acesteia vor fi

întocmite ca regulă în limba română (dar pot fi prezentate și în limba engleză, cu traducere ulterioară în limba română). Cererile de finanțare completate de mână nu vor fi acceptate.

Înainte de completarea formularului cererii de finanțare, vă rugăm să citiți cu atenție instrucțiunile cuprinse în acest capitol, precum și instrucțiunile de completare din formularul Cererii de finanțare.

Formularul Cererii de finanțare va fi însoțit de următoarele documente suport (anexe) :

1. Studiul de Fezabilitate
2. Analiza cost-beneficiu
3. Analiza Instituțională
4. Evaluarea Impactului asupra Mediului
5. Declarația/Avizul Natura 2000
6. Alte avize/autorizații/acorduri/certificate
7. Documentele de eligibilitate prezentate în **Anexa 4**.

Completarea Cererii de finanțare în mod clar și coerent va facilita procesul de evaluare. În acest scop, este necesar ca solicitantul să furnizeze informațiile într-o manieră concisă, dar completă, să prezinte date relevante pentru înțelegerea proiectului, acțiunile concrete propuse în proiect, indicând clar legătura cu obiectivele și scopul proiectului, să cuantifice pe cât posibil rezultatele, beneficiile și costurile proiectului, să prezinte un calendar realist de implementare etc.

Transmiterea cererii de finanțare în alt format și /sau modificarea formatului standard atrage după sine neacceptarea acesteia, urmând a fi revizuită conform modelului standard!

Anexele care sunt incomplete sau care nu sunt semnate, ștampilate și datate pot fi de asemenea respinse, urmând a fi revizuite.

Depunerea cererii de finanțare

Cererile de finanțare, împreună cu scrisoarea de aprobare și înaintare a acesteia, prin care solicitantul își asumă răspunderea pentru informațiile conținute, trebuie transmise prin poștă, prin curier privat, sau înmânate direct la sediul OI POS Mediu din regiunea de proiect și AM POS Mediu: strada Justiției, nr. 59-61, București, sector 4.

Cererile de finanțare se depun în perioada 2009-2013.

Ca regulă generală, Cererea de finanțare se depune concomitent de către Beneficiar/Consultant la OI și la AM, evaluarea propriu-zisă efectuându-se prin intermediul unui grup de evaluare constituit la nivelul OI. Grupul de evaluare este format, după caz, din persoane specializate din cadrul AM, persoane de la nivelul OI, experți JASPERS și experți cooptați în cadrul contractelor de asistență.

Perioada de verificare și evaluare este de aproximativ 5-15 zile lucrătoare de la data primirii cererii de finanțare. Această perioadă poate fi extinsă numai în situații temeinic justificate.

Procedura de evaluare a proiectelor propuse pentru finanțare în cadrul Axei prioritare 1 a POS Mediu va cuprinde 3 etape:

1. Verificarea conformității administrative a cererii de finanțare (criterii de admisibilitate).
2. Verificarea eligibilității (criterii de eligibilitate).
3. Evaluarea proiectelor (criterii de relevanță și maturitate).

Etapele de verificare și evaluare se desfășoară simultan, în final urmărindu-se îndeplinirea tuturor criteriilor incluse în **Anexa 5, Lista de verificare a Cererii de finanțare** a acestui ghid. Dacă, pe parcursul verificării și evaluării, se constată neîndeplinirea unor criterii de admisibilitate și/sau eligibilitate (documentele transmise sunt incomplete sau neclare, ori anumite documente nu au fost transmise), OI/AM poate semnala aceste lipsuri solicitantului/consultantului, în vederea completării documentației. Comunicarea, în acest sens, se poate face, prin e-mail sau fax.

Pentru primele 2 etape corespunzătoare **verificării administrative și de eligibilitate**, se utilizează un sistem de evaluare de tip DA/NU. În cazul în care documentele transmise sunt incomplete și nu se poate lua o decizie, pot fi cerute solicitanților eventuale completări ale documentelor. Numai proiectele care primesc „DA” la toate criteriile vor fi supuse procesului de evaluare.

Pentru a se asigura că formularul Cererii de finanțare respectă criteriile de admisibilitate și eligibilitate și că este însoțit de toate anexele cerute, solicitantul este rugat să completeze Anexa 3 - Lista de verificare documente de eligibilitate (pentru solicitant). La cererea de finanțare vor fi anexat declarațiile prevazute în Anexa 4.

Etapa 3 constă în **evaluarea proiectelor** după două criterii majore - relevanță și maturitate – acestea având pondere egală. Fiecare criteriu este notat de la 0 la 10, pentru calificare fiind necesare minimum 6 puncte.

Dacă o propunere de proiect nu are punctaj suficient pentru calificare, aceasta presupune una din următoarele două situații: fie contribuția la îndeplinirea obiectivelor POS Mediu este nesemnificativă, fie este insuficient pregătită și necesită o revizuire considerabilă.

Notificarea cu privire la rezultatul evaluării se va face în scris de către OI/AM, prin intermediul unui „Correction Protocol” transmis beneficiarului/consultantului pentru revizuirea documentației.

Nota:

Acest proces se repetă până când se consideră că proiectul îndeplinește toate criteriile de admisibilitate, eligibilitate, relevanta și maturitate pentru a putea fi finanțat din POS Mediu.

Pe parcursul evaluării proiectelor, pot fi organizate misiuni de evaluare împreună cu reprezentanții Comisiei Europene.

Evaluarea proiectului va permite aprecierea contribuției proiectului la îndeplinirea obiectivelor POS Mediu, la implementarea legislației relevante. Se va urmări ca propunerea de proiect să fie clară, coerentă, realistă și fezabilă cu privire la operațiunile propuse, termenele de realizare, eficiența investițiilor. Se va evalua coerența între problemele identificate, obiectivele proiectului, activitățile propuse și rezultatele estimate. Toate activitățile propuse în proiect trebuie să fie clar descrise și cuantificate. Se evaluează dacă resursele folosite pentru implementarea proiectului sunt suficiente. Planificarea activităților trebuie să fie realistă. Bugetul proiectului, defalcat pe categorii trebuie să fie transparent și coerent.

Evaluatorii pot solicita clarificări privind Cererea de finanțare. Informațiile suplimentare vor fi transmise de solicitant cu respectarea condițiilor și a termenului limită menționat de OI/AM în

solicitarea de clarificare. Nerespectarea acestor condiții poate duce la respingerea Cererii de finanțare.

Rezultatul evaluării se concretizează în proiecte:

- proiecte propuse pentru finanțare
- proiecte propuse pentru revizuire în vederea obținerii finanțării

Proiectele propuse spre finanțare care depășesc valoarea de 50 milioane euro vor fi transmise la CE pentru a fi aprobate. Proiectele mai mici de 50 milioane Euro vor fi aprobate de AM POS Mediu.

Atât pentru proiectele majore cât și pentru cele nemajore, notificarea solicitantului cu privire la rezultatul evaluării se va face în scris de către OI/AM. Aspectele care necesită revizuire, precum și termenul stabilit de OI/AM în acest scop, vor fi comunicate solicitantului în scris.

După aprobarea de către CE/AM POS Mediu, în baza deciziei de finanțare emisă de către CE și a ordinului de finanțare (pentru proiectele majore), respectiv în baza aprobării AM POS Mediu și a ordinului de finanțare (în cazul proiectelor nemajore), se va încheia un Contract de Finanțare pentru fiecare proiect, semnat de Autoritatea de Management POS Mediu și Beneficiar.

Proiectele revizuite care sunt conforme cu toate cerințele tehnice și financiare, cu reglementările comunitare sau naționale etc. vor fi propuse pentru finanțare, iar solicitantul va fi informat asupra deciziei de finanțare. În această etapă, angajamentele beneficiarului trebuie reconfirmate pentru varianta revizuită a proiectului, după caz.

Evaluarea proiectelor finanțate din această axă prioritară este un proces iterativ, complex. OI și AM POS Mediu pot organiza derularea etapelor procedurii de evaluare în paralel.

CAPITOLUL IV. INFORMAȚII PRIVIND FINANȚAREA ȘI IMPLEMENTAREA PROIECTELOR

Pentru fiecare proiect care a primit decizia pentru finanțare de către CE, beneficiarul va încheia cu Autoritatea de Management POS Mediu un contract de finanțare. Prin semnarea acestui contract, beneficiarul acceptă termenii și condițiile în care va primi finanțarea nerambursabilă și se angajează să implementeze pe propria răspundere proiectul pentru care primește finanțare și să atingă obiectivele stabilite.

Beneficiarul poate solicita amendamente la contract pe durata de valabilitate a acestuia, în condițiile prevăzute de contractul de finanțare.

Beneficiarul trebuie să cunoască faptul că, dacă pe perioada de valabilitate a contractului intervin modificări de natură să afecteze obiectivul proiectului sau condițiile de finanțare, proiectul poate fi declarat neeligibil pentru finanțare, finanțarea nerambursabilă se va sista, iar sumele acordate până în acel moment se vor recupera în conformitate cu legislația națională și prevederile contractuale.

Pentru a primi prefinanțarea aferentă proiectului și pentru toate operațiunile financiare legate de implementarea proiectului, Beneficiarul trebuie să deschidă două conturi bancare distincte la trezorerie, un cont pentru prefinanțare și un cont pentru rambursare. Totodată, acesta trebuie să țină o contabilitate analitică distinctă a proiectului, prin efectuarea înregistrărilor contabile separat, cronologic și sistematic pentru a oferi transparență în implementarea proiectului.

Conform prevederilor din contractul de finanțare, respectiv până la atingerea integrală a obiectivelor proiectului, Beneficiarul va întocmi și va transmite cererile de prefinanțare, cererile de rambursare și rapoarte lunare de progres. De asemenea, el va transmite Planul de rambursare pentru 24 luni stabilit în baza Planului Financiar pe surse și ani, până în data de 20 a lunii decembrie a anului curent pentru următorii doi ani.

Beneficiarul trebuie să păstreze toate înregistrările/registrele timp de 5 ani de la data închiderii oficiale a Programului Operațional Sectorial de Mediu 2007-2013.

Beneficiarul are obligația de a păstra și de a pune la dispoziția organismelor abilitate, după finalizarea perioadei de implementare a proiectului, inventarul asupra activelor dobândite prin finanțarea din instrumente structurale, pe o perioadă de 5 ani de la data închiderii oficiale a POS Mediu.

Beneficiarul are obligația să furnizeze orice informații de natură tehnică sau financiară legate de proiect solicitate de către Autoritatea de Management, Organismul Intermediar, Autoritatea de Certificare și Plată, Autoritatea de Audit, Comisia Europeană sau orice alt organism abilitat să verifice sau să realizeze auditul asupra modului de implementare a proiectelor cofinanțate din instrumente structurale. Beneficiarul are obligația de a asigura disponibilitatea și prezența personalului implicat în implementarea proiectului pe întreaga durată a verificărilor.

Beneficiarul trebuie să asigure o pistă de audit care să permită efectuarea controlului de către autoritățile naționale cu atribuții de control și audit, precum și de către reprezentanții Comisiei Europene, Oficiului European de Luptă Anti-Fraudă, al Curtii Europene a Auditorilor și al Curții de Conturi a Comisiei Europene.

Beneficiarul răspunde de respectarea tuturor prevederilor în vigoare ale legislației în domeniul achizițiilor publice.

Atribuirea contractelor de achiziții necesare implementării proiectului revine în sarcina Beneficiarului și se va realiza în conformitate cu prevederile O.U.G nr. 34/2006 privind atribuirea contractelor de achiziție publică, a contractelor de concesiune de lucrări și a contractelor de concesiune de servicii cu modificările și completările ulterioare și se va face cu respectarea următoarelor principii: nediscriminarea, proporționalitatea, tratamentul egal, eficiența utilizării fondurilor publice, recunoașterea publică, asumarea răspunderii, transparență.

În cazul neregulilor constatate ulterior finalizării implementării Proiectului, Beneficiarul are obligația ca, în termen de 15 (cincisprezece) zile calendaristice de la data primirii notificării din partea AM, să restituie debitul constat, precum și accesoriile acestuia, respectiv majorări de întârziere și costuri bancare. În cazul nerespectării obligației de restituire a debitului, AM va sesiza organele competente în vederea declanșării executării silite pentru recuperarea debitului, în conformitate cu reglementările Codului de procedură fiscală.

Notă: Departamentul pentru Lupta Antifraudă – DLAF asigură protecția intereselor financiare ale Uniunii Europene în România. Departamentul are atribuții de control al fondurilor comunitare, fiind coordonatorul național al luptei antifraudă.

DLAF efectuează controale operative la fața locului, din oficiu ori în urma sesizărilor primite de la autoritățile cu competențe în gestionarea asistenței financiare comunitare, de la alte instituții publice, de la persoane fizice sau juridice, mass-media, OLAF, precum și celelalte State Membre.

Potrivit prevederilor Legii nr.78/2000 pentru prevenirea, descoperirea și sancționarea faptelor de corupție, comiterea de infracțiuni împotriva intereselor financiare ale Uniunii Europene se pedepsește cu închisoare de până la 20 ani și interzicerea unor drepturi.

Orice sesizare privind nereguli și/sau posibile fraude în acordarea sau utilizarea fondurilor comunitare poate fi adresată Departamentului pentru Lupta Antifraudă: www.antifrauda.gov.ro, antifraud@gov.ro, tel. 021/3181185, Fax: 021/3121005.

De asemenea, beneficiarul are obligația să asigure o promovare adecvată a proiectului, a rezultatelor obținute etc., în conformitate cu prevederile contractuale, utilizând indicațiile tehnice din Manualul de Identitate Vizuală pentru Instrumentele Structurale în România 2007-2013 **Pentru implementarea proiectelor finanțate prin Programul Operațional Sectorial „Mediu”, beneficiarii vor avea în vedere respectarea prevederilor legale privind în principal:**

A. Bugetul proiectului

Pentru toate proiectele finanțate prin Axa prioritară 1 – “Extinderea și modernizarea sistemelor de apă și apă uzată” se asigură finanțarea integrală a cheltuielilor eligibile astfel: 85% Fond de Coeziune, 13% buget de stat și 2% buget local . Excepție fac proiectele net generatoare de venituri pentru care finanțarea nerambursabilă se calculează diferit (vezi punctul D în acest capitol).

Proiectele generatoare de venituri au ca baza legală prevederile art. 55 din Regulamentul General nr. 1083/2006 stabilind prevederile generale privind Fondul European pentru Dezvoltare Regională, Fondul Social European și Fondul de Coeziune.

Conform prevederilor art. 55 alin. 1 din Regulamentul General nr. 1083/2006 stabilind prevederile generale privind Fondul European pentru Dezvoltare Regională, Fondul Social European și Fondul de Coeziune, proiectul generator de venituri îl reprezintă orice operațiune care implică o investiție în infrastructură a cărei utilizare este supusă unor taxe suportate direct de utilizatori, sau orice operațiune care implică vânzarea sau închirierea unui teren sau a unui imobil, sau orice altă furnizare de servicii contra unei plăți.

Cheltuielile eligibile ale proiectelor generatoare de venituri nu trebuie să depășească valoarea curentă a costului investiției minus valoarea curentă a veniturilor nete din această investiție într-o anumită perioadă de timp pentru:

- investiții în infrastructură; sau
- alte proiecte în care se poate estima valoarea veniturilor în avans.

În situațiile în care nu tot costul investiției este eligibil pentru cofinanțare, venitul net va fi alocat pro rata la partea eligibilă și neeligibilă a costului investiției.

În verificarea veniturilor generate de proiecte se va ține seama de tipul de proiect și de axa prioritară din care face parte.

Beneficiarii trebuie să facă dovada existenței fondurilor proprii pentru plata cheltuielilor neeligibile, a cheltuielilor conexe, precum și a celor legate de evoluția costurilor de operare (unde este cazul).

B. TVA – Prevederile privind TVA

Baza legală: Ordonanța de urgență a Guvernului Nr. 64 din 3 iunie 2009 privind gestionarea financiară a instrumentelor structurale și utilizarea acestora pentru obiectivul convergență.

Potrivit prevederilor O.U.G. nr. 64/2009, plata TVA aferentă livrărilor de bunuri, prestărilor de servicii și execuției de lucrări, finanțate, integral sau parțial, din contribuția financiară a Uniunii Europene și/sau din cofinanțarea aferentă, ai căror beneficiari sunt autorități ale administrației publice centrale și locale, unități subordonate în coordonarea acestora, operatori regionali de apă, definiți în baza [art. 2](#) lit. g¹) din Legea serviciilor comunitare de utilități publice nr. 51/2006, cu modificările și completările ulterioare, organisme neguvernamentale nonprofit, cu personalitate juridică, va fi suportată de la bugetul de stat.

C. Prefinanțarea

Baza legală

- Ordonanța de urgență a Guvernului Nr. 64 din 3 iunie 2009 privind gestionarea financiară a instrumentelor structurale și utilizarea acestora pentru obiectivul convergență.
- Ordinul ministrului finanțelor publice Nr. 2548 din 25 august 2009 pentru aprobarea Normelor metodologice de aplicare a prevederilor [Ordonanței de urgență a Guvernului nr. 64/2009](#) privind gestionarea financiară a instrumentelor structurale și utilizarea acestora pentru obiectivul convergență

Modul de acordare

Conform O.U.G. nr. 64/2009, art.2 alin.3 lit.d, prefinanțarea reprezintă sumele transferate din instrumente structurale către beneficiari, prin plată directă ori prin plată indirectă, în stadiul inițial pentru susținerea începerii derulării proiectelor și/sau pe parcursul implementării acestora, în condițiile prevăzute în contractul/decizia/ordinul de finanțare încheiat între un beneficiar și Autoritatea de management/organismul intermediar responsabil/responsabil, în vederea asigurării derulării corespunzătoare a proiectelor finanțate în cadrul programelor operaționale;

- Pre-finanțarea se acordă în procentul stabilit în legislație, raportat la valoarea eligibilă a proiectului conform POS Mediu. Acordarea prefinanțării se poate face într-una sau mai multe tranșe.

Modul de solicitare

Anterior transmiterii cererii de prefinanțare, Beneficiarul are obligația de a transmite la AM următoarele documente, semnate de managerul de proiect și aprobate de reprezentantul legal al Beneficiarului: Planul de achiziții actualizat, Planul financiar pe surse și ani necesar implementării întregului Proiect, actualizat și defalcat pe surse de finanțare cu respectarea regulii n+3/n+2 potrivit POS Mediu, Planul de rambursare pentru 24 de luni, Organigrama structurii desemnate pentru implementarea Proiectului, dovada constituirii Fondului de întreținere, înlocuire și dezvoltare, precum și dovada creșterii tarifelor, pentru serviciile de apă și apă uzată, în termeni reali și cu procentele prevăzute în Cererea de finanțare, precum și procedurile aprobate specifice managementului proiectului: procedura de licitare – contractare, procedura de autorizare plăți, procedura de contabilitate, inclusiv monografia contabilă pe baza căreia Beneficiarul va înregistra operațiunile proiectului, procedura de efectuare plăți, procedura de întocmire a Cererilor de Rambursare, procedura de recuperare creanțe bugetare, procedura de arhivare a documentelor financiar-contabile.

Prefinanțarea solicitată de beneficiari , se acordă cu condiția existenței următoarelor documente:

- a) solicitare scrisă din partea beneficiarului, conform contractului de finanțare;

- b) un contract de furnizare de bunuri/prestare de servicii/execuție de lucrări încheiat între beneficiar și un operator economic, cu excepția proiectelor a căror implementare se realizează fără încheierea vreunui astfel de contract.

Utilizarea prefinanțării

Suma aferentă prefinanțării acordată beneficiarilor proiectelor finanțate în cadrul Programului Operațional Sectorial „Mediu” poate fi utilizată după cum urmează:

- pentru plata cheltuielilor eligibile – plata facturilor către furnizori aferente achizițiilor realizate în cadrul proiectului;
- pentru plata TVA, aferentă cheltuielilor eligibile conform POS Mediu, efectuate.

Recuperarea prefinanțării

Suma acordată unui beneficiar sub forma prefinanțării se recuperează procentual din valoarea fiecărei cereri de rambursare întocmite de beneficiari, începând cu prima cerere de rambursare, astfel încât suma aferentă prefinanțării să se recupereze integral înainte de ultima cerere de rambursare.

D. Eligibilitatea

Baza legală

- Regulamentul General nr. 1083/2006 prevede la art. 56 condițiile generale pe care trebuie să le îndeplinească cheltuielile efectuate de către beneficiari pentru a fi eligibile pentru finanțare din contribuția din fondurile comunitare.
- H.G. nr. 759/2007 privind regulile de eligibilitate a cheltuielilor efectuate în cadrul operațiunilor finanțate prin programele operaționale, cu modificările și completările ulterioare, prin care se stabilesc regulile generale de eligibilitate a cheltuielilor la nivel național;
- Ordinul ministrului mediului și dezvoltării durabile și al ministrului economiei și finanțelor nr. 1415/3399/2008 privind aprobarea listei cheltuielilor eligibile pentru proiectele finanțate în cadrul Programului operațional sectorial “ Mediu”2007-2013, cu modificările și completările ulterioare prin care se stabilește lista cheltuielilor eligibile pe fiecare axă prioritară a POS Mediu.

Pentru a fi eligibile în vederea finanțării prin POS “Mediu”, toate cheltuielile trebuie să facă parte din categoriile de cheltuieli prevăzute în ordinul mai sus menționat, cu modificările și completările ulterioare, să respecte prevederile Hotărârii Guvernului nr. 759/2007, cu modificările și completările ulterioare, să corespundă obiectivelor POS „Mediu” și să fie incluse în Cererea de finanțare/Studiul de Fezabilitate aprobat.

E. Mecanismul de rambursare a cheltuielilor eligibile

Baza legală

Ordonanța de urgență a Guvernului Nr. 64 din 3 iunie 2009 privind gestionarea financiară a instrumentelor structurale și utilizarea acestora pentru obiectivul convergență, cu modificările și completările ulterioare.

Ordinul ministrului finanțelor publice Nr. 2548 din 25 august 2009 pentru aprobarea Normelor metodologice de aplicare a prevederilor Ordonanței de urgență a Guvernului nr. 64/2009 privind gestionarea financiară a instrumentelor structurale și utilizarea acestora pentru obiectivul convergență, cu modificările și completările ulterioare.

Instrumentele Structurale funcționează pe principiul rambursării cheltuielilor eligibile efectuate de către beneficiar. Obligațiile beneficiarului și ale AM referitor la modalitățile de rambursare și plată a cheltuielilor efectuate de către beneficiari sunt detaliate în conținutul contractului de finanțare.

Rambursarea cheltuielilor eligibile se realizează numai după efectuarea plăților de Beneficiar către executanții de lucrări/furnizorii de bunuri/prestatorii de servicii. În scopul rambursării cheltuielilor eligibile, în funcție de previziunile fluxurilor de numerar lunare, Beneficiarul va întocmi și transmite la Organismul Intermediar Cereri de Rambursare, însoțite de facturi, ordine de plată, rapoarte tehnice și alte documente justificative. Cheltuielile eligibile vor fi rambursate doar dacă Beneficiarul respectă prevederile legislației naționale și comunitare din contractul de finanțare, inclusiv Cererea de Finanțare și îndeplinește condițiile privind organizarea evidenței contabile.

După efectuarea de către OI și AM a verificărilor administrative, tehnice și financiare ale Dosarului Cererii de Rambursare (Cerere de Rambursare și documente suport), AM va certifica și efectua plățile, prin transferul direct în contul Beneficiarului a contravalorii cheltuielilor autorizate și a taxei pe valoarea adăugată aferente acestora, .

Pentru a fi rambursată, o cheltuială trebuie să îndeplinească în mod cumulativ următoarele condiții:

1. să fie conformă cu prevederile contractului de finanțare
2. să fie conformă cu prevederile legislației naționale și comunitare
3. activitățile propuse să nu fi beneficiat de finanțare anterioară din fonduri publice
4. să fie efectiv plătită de beneficiar în perioada 1 ianuarie 2007 - 31 decembrie 2015
5. să fie însoțită de facturi sau de alte documente contabile cu valoare probatorie, echivalente facturilor, pe baza cărora cheltuielile să poată fi auditate și identificate
6. se încadrează în lista cheltuielilor eligibile aferente Axei prioritare 1, prezentate în **Anexa 6** a acestui ghid.

F. Nereguli

Baza legală

- O.G. nr.79/2003 privind controlul și recuperarea fondurilor comunitare, precum și a fondurilor de cofinanțare aferente utilizate necorespunzător, cu modificările și completările ulterioare.
- H.G. nr. 1306/2007 pentru aprobarea Normelor Metodologice de aplicare a O.G. nr. 79/2003.

În cazul constatării unor nereguli, atât pe parcursul implementării proiectului, cât și ulterior finalizării acestuia, beneficiarul are obligația să restituie debitul constat, precum și eventualele majorări de întârziere, dobânzi, costuri bancare etc.

În cazul nerespectării obligației de restituire a debitului, Autoritatea de Management va sesiza organele competente în vederea declanșării executării.

Recuperarea debitului ca urmare a neregulilor constatate se realizează conform prevederilor O.G. nr. 79/2003, cu modificările și completările ulterioare.

H. Publicitate

Beneficiarul este responsabil pentru implementarea tuturor măsurilor de informare și publicitate în legătură cu asistența financiară nerambursabilă, conform indicațiilor tehnice din Manualul de Identitate Vizuală pentru Instrumentele Structurale în România 2007-2013.

I. Arhivare

Beneficiarul poartă întreaga responsabilitate pentru stabilirea și menținerea unui sistem propriu de evidență, îndosariere și arhivare, care să permită controlul/auditul proiectului pe durata de implementare a acestuia și timp de 5 ani de la data închiderii oficiale a Programului Operațional Sectorial „Mediu” 2007-2013.

ANEXE

Anexa 1. Formularul Cererii de finanțare

1.a) Formular pentru proiectele majore și nemajore de infrastructura – română

1.b) Formular pentru proiectele majore și nemajore de infrastructura - engleză

Anexa 2. Cadrul legislativ în sectorul de apă/apă uzată

Anexa 3. Listă verificare documente de eligibilitate (pentru solicitant)

Anexa 4. Modele declarații (de eligibilitate și angajament)

Anexa 5. Listă verificare Cerere de finanțare

Anexa 6. Listă cheltuieli eligibile

Anexa 7. Modelul contractului de finanțare

Anexa 8. Date de contact Organisme Intermediare

Anexa 9. Listă indicativă proiecte

Anexa 1. Formularul Cererii de finanțare

1.a) Formular pentru proiectele majore si nemajore de infrastructura – romana

1.b) Formular pentru proiectele majore si nemajore de infrastructura - engleza

A se vedea documentele word anexate.

Cadrul legislativ în sectorul de apă

Directiva/Actul normativ românesc	Actul normativ românesc care asigură Transpunerea/Implementarea (T/I)
Directiva 2000/60/CE de stabilire a unui cadru de politica comunitara în domeniul apei, modificata de Directivele 2008/32/CE și 2008/105/CE și de Decizia 2455/2001/CE – <i>transpusă total</i>	
OUG nr. 12/2007 (MO nr. 153/02.03.2007) pentru modificarea și completarea unor acte normative care transpun acquis-ul comunitar în domeniul protecției mediului, adoptată prin Legea nr. 161/2007 (MO nr. 395/12.06.2007)	T
Legea Apei nr. 107/1996 (MO nr. 244/08.10.1996)	T
Legea nr. 310/2004 (MO nr. 584/30.06.2004) pentru modificarea Legii Apelor nr. 107/1996 (MO nr. 244/08.10.1996)	T
Legea nr. 112/2006 (MO nr. 413/12.05.2006) pentru modificarea și completarea Legii Apelor nr. 107/1996	T
OM nr. 1012/2005 (MO nr. 978/03.11.2005) pentru aprobarea Procedurii privind mecanismul de acces la informațiile de interes public privind gospodărirea apelor	T
HG nr. 210/2007 (MO nr. 187/19.03.2007) pentru modificarea și completarea unor acte normative care transpun acquis-ul comunitar în domeniul protecției mediului	T
OM nr. 913/2001 (nepublicat) privind aprobarea structurii cadru a planului de gospodărire a apelor la bazinele hidrografice	I
HG nr. 472/2000 (MO nr. 272/15.06.2000) privind unele măsuri de protecție a calității resurselor de apă	I
OM nr. 1125/2002 (nepublicat) pentru aprobarea Comitetului pentru coordonarea și monitorizarea aplicării Directivei 2000/60/EC și a celorlalte directive în domeniul apei	I
OM nr. 662/2006 (MO nr. 661/1.08.2006) privind aprobarea Procedurii și a competențelor de emitere a avizelor și autorizațiilor de gospodărire a apelor	I
OM nr. 1258/2006 (MO nr. 17/10.01.2007) privind aprobarea Metodologiei și a Instrucțiunilor tehnice pentru elaborarea schemelor directe	I
OM nr. 661/2006 (MO nr. 658/31.07.2006) privind aprobarea Normativului de conținut al documentațiilor tehnice de fundamentare necesare obținerii avizului de gospodărire a apelor și a autorizației de gospodărire a apelor, care amendează OM nr. 277/1997	I

HG nr. 100/2002 (MO nr. 130/19.02.2002) pentru aprobarea Normelor de calitate pe care trebuie să le îndeplinească apele de suprafață utilizate pentru potabilizare și a Normativului privind metodele de măsurare și frecvența de prelevare și analiză a probelor din apele de suprafață destinate producerii de apă potabilă	I
HG nr. 567/2006 (MO nr. 417/15.05.2006) privind modificarea Normelor de calitate pe care trebuie să le îndeplinească apele de suprafață utilizate pentru potabilizarea NTPA – 013, aprobate prin HG nr. 100/2002	I
OM nr. 161/2006 (MO nr. 511/13.06.2006) pentru aprobarea Normativului privind clasificarea calității apelor de suprafață în vederea stabilirii stării ecologice a corpurilor de apă	I
Directiva 91/271/CEE privind tratarea apelor urbane reziduale, amendată de Directiva 98/15/EC și de Regulamentul (CE) nr. 1882/2003 – <i>transpusă total</i>	
HG nr. 352/2005 (MO nr. 398/11.05.2005) pentru modificarea HG nr. 188/2002 (MO nr. 187/20.03.2002) pentru aprobarea unor norme privind condițiile de descărcare în mediul acvatic a apelor uzate	T
Legea Apei nr. 107/1996 (MO nr. 244/08.10.1996)	T
Legea nr. 310/2004 (MO nr. 584/30.06.2004) pentru modificarea Legii Apelor nr. 107/1996 (MO nr. 244/08.10.1996)	T
OM nr. 344/2004 (MO nr. 959/19.10.2004) pentru aprobarea Normelor tehnice privind protecția mediului și în special a solurilor, când se utilizează nămolurile de epurare în agricultură	T
HG nr. 210/2007 (MO nr. 187/19.03.2007) pentru modificarea și completarea unor acte normative care transpun acquis-ul comunitar în domeniul protecției mediului	T
OM nr. 662/2006 (MO nr. 661/1.08.2006) privind aprobarea Procedurii și a competențelor de emiteră a avizelor și autorizațiilor de gospodărire a apelor	I
OM nr. 661/2006 (MO nr. 658/31.07.2006) privind aprobarea Normativului de conținut al documentațiilor tehnice de fundamentare necesare obținerii avizului de gospodărire a apelor și a autorizației de gospodărire a apelor, care abroga OM nr. 277/1997	I
HG nr. 1275/2008 (MO nr. 700/15.10.2008) pentru aprobarea Listei cuprinzând 4 obiective de investiții și a indicatorilor tehnico-economici din cadrul proiectului „Sistem integrat de reabilitare a sistemelor de alimentare cu apă și canalizare, a stațiilor de tratare a apei potabile și a stațiilor de epurare a apelor uzate în localitățile cu o populație de până la 50.000 de locuitori”, derulat prin intermediul Companiei Naționale de Investiții „C.N.I.” – S.A.	I
HG nr. 967/2008 (MO nr. 643/9.09.2008) privind aprobarea indicatorilor tehnico-economici ai obiectivului de investiții „Îmbunătățirea sistemelor de alimentare cu apă potabilă, de canalizare și de epurare a apelor uzate în județul Caraș-Severin, România”, cuprins în Programul ISPA	I
HG nr. 659/2008 (MO nr. 464/23.06.2008) pentru aprobarea listei cuprinzând obiectivele de	I

investiții și a indicatorilor tehnico-economici din cadrul Proiectului „Sistem integrat de reabilitare a sistemelor de alimentare cu apă și canalizare, a stațiilor de tratare a apei potabile și stațiilor de epurare a apelor uzate în localitățile cu o populație de până la 50.000 de locuitori”, derulat prin intermediul Companiei Naționale de Investiții „C.N.I.” — S.A.	
Directiva 2006/11/CE privind poluarea cauzată de anumite substanțe periculoase deversate în mediul acvatic al Comunității (versiune codificată) – transpusă total	
HG nr. 351/2005 (MO nr. 428/20.05.2005) privind aprobarea Programului de eliminare treptată a evacuărilor, emisiilor și pierderilor de substanțe prioritare periculoase	T
HG nr. 783/2006 (MO nr. 562/29.06.2006) pentru modificarea și completarea anexei la HG nr. 351/2005 (MO nr. 428/20.05.2005) privind aprobarea Programului de eliminare treptată a evacuărilor, emisiilor și pierderilor de substanțe prioritare periculoase	T
HG nr. 210/2007 (MO nr. 187/19.03.2007) pentru modificarea și completarea unor acte normative care transpun acquis-ul comunitar în domeniul protecției mediului	T
Legea Apei nr. 107/1996 (MO nr. 244/08.10.1996)	T
Legea nr. 310/2004 (MO nr. 584/30.06.2004) pentru modificarea Legii Apelor nr. 107/1996 (MO nr. 244/08.10.1996)	T
Legea nr. 112/2006 (MO nr. 413/12.05.2006) pentru modificarea și completarea Legii apelor nr. 107/1996 (MO nr. 244/08.10.1996)	T
HG nr. 585/2002 (MO nr. 485/05.07.2002) pentru aprobarea Standardelor naționale de protecție a informațiilor clasificate în România	T
OUG nr. 12/2007 (MO nr. 153/02.03.2007) pentru modificarea și completarea unor acte normative care transpun acquis-ul comunitar în domeniul protecției mediului adoptat prin Legea nr. 161/2007 (MO nr. 395/12.06.2007)	T
OUG nr. 152/2005 (MO nr. 1078/30.11.2005) privind prevenirea și controlul integrat al poluării	T
OM nr. 501/2003 (MO nr. 591/20.08.2003) privind aprobarea Regulamentului pentru întocmirea inventarului inițial al surselor de poluare pentru mediul acvatic și apele subterane	I
OM nr. 245/2005 (MO nr. 565/01.07.2005) pentru aprobarea Metodologiei de evaluare a riscului substanțelor periculoase din listele I și II și al substanțelor prioritare/prioritar periculoase în mediul acvatic prin modelare matematică și a Metodologiei de evaluare a impactului substanțelor periculoase din listele I și II și al substanțelor prioritare/prioritar periculoase asupra mediului acvatic prin teste ecotoxicologice - alge verzi, dafnia, pești	I
OM nr. 1177/2002 (nepublicat) pentru aprobarea metodologiei de evaluare integrată a riscului în context transfrontalier	I
OM MAPM/MSF nr. 1406/191/2003 (MO nr. 213/01.04.2003) pentru aprobarea Metodologiei de evaluare rapidă a riscului pentru mediu și sănătatea umană	I

OM nr. 44/2004 (MO nr. 154/23.02.2004) privind aprobarea Regulamentului privind realizarea monitoringului calității apelor pentru substanțe prioritare/prioritar periculoase	I
OM nr. 479/2006 (MO nr. 619/18.07.2006) pentru aprobarea metodologiei și chestionarelor de raportare a datelor din domeniul apelor	I
OM nr. 661/2006 (MO nr. 658/31.07.2006) privind aprobarea Normativului de conținut al documentațiilor tehnice de fundamentare necesare obținerii avizului de gospodărire a apelor și a autorizației de gospodărire a apelor, care abrogă OM nr. 277/1997	I
OM nr. 662/2006 (MO nr. 661/1.08.2006) privind aprobarea Procedurii și a competențelor de emiteră a avizelor și autorizațiilor de gospodărire a apelor care abroga OM nr. 1141/2002	I
<p>1. Directiva 86/280/CEE privind valorile limită și obiectivele de calitate pentru evacuarile anumitor substanțe periculoase incluse în Lista I din anexa la Directiva 76/464/CEE, amendată de Directiva 2008/105/CE (se abrogă la data de 22 decembrie 2012 de Directiva 2008/105/CE)</p> <p>2. Directiva 88/347/CEE de modificare a anexei II la Directiva 86/280/EEC privind valorile limită și obiectivele de calitate pentru evacuarile anumitor substanțe periculoase incluse în lista I din anexa la Directiva 76/464/CEE</p> <p>3. Directiva 90/415/CEE de modificare a anexei II la Directivei 86/280/EEC privind valorile limită și obiectivele de calitate pentru evacuarile anumitor substanțe periculoase incluse în lista I din anexa la Directiva 76/464/CEE</p> <p>4. Directiva 82/176/CEE privind valorile limită și obiectivele de calitate pentru evacuări de mercur din sectorul electrolizei cloralcanilor, amendată de Directivele 91/692/CEE și 2008/105/CE (se abrogă la data de 22 decembrie 2012 de Directiva 2008/105/CE)</p> <p>5. Directiva 83/513/CEE privind valorile limită și obiectivele de calitate pentru evacuările de cadmiu, amendată de Directivele 91/692/CEE și 2008/105/CE (se abrogă la data de 22 decembrie 2012 de Directiva 2008/105/CE)</p> <p>6. Directiva 84/156/CEE privind valorile limită și obiectivele de calitate pentru evacuările de mercur din alte sectoare industriale decât cel al electrolizei cloralcanilor, amendată de Directivele 91/692/CEE și 2008/105/CE (se abrogă la data de 22 decembrie 2012 de Directiva 2008/105/CE)</p> <p>7. Directiva 84/491/CEE privind valorile limită și obiectivele de calitate pentru evacuările de hexaclorociclohexan, amendată de Directivele 91/692/CEE și 2008/105/CE (se abrogă la data de 22 decembrie 2012 de Directiva 2008/105/CE) – <i>transpuse total</i></p>	
HG nr. 351/2005 (MO nr. 428/20.05.2005) privind aprobarea programului de eliminare treptată a evacuărilor, emisiilor și pierderilor de substanțe prioritar periculoase	T
HG nr. 783/2006 (MO nr. 562/29.06.2006) pentru modificarea și completarea anexei la HG nr. 351/2005 (MO nr. 428/20.05.2005) privind aprobarea Programului de eliminare treptată a evacuărilor, emisiilor și pierderilor de substanțe prioritar periculoase	T
HG nr. 210/2007 (MO nr. 187/19.03.2007) pentru modificarea și completarea unor acte normative care transpun acquis-ul comunitar în domeniul protecției mediului	T
OM nr. 31/2006 (MO nr. 234 bis/15.03.2006) privind aprobarea Manualului pentru modernizarea și dezvoltarea Sistemului de Monitoring Integrat al Apelor din România (SMIAR), care abroga	T/I

OM nr. 35/2003	
OUG nr. 152/2005 (MO nr. 1078/30.11.2005) privind prevenirea și controlul integrat al poluării	T
OM nr. 662/2006 (MO nr. 661/1.08.2006) privind aprobarea Procedurii și a competențelor de emitere a avizelor și autorizațiilor de gospodărire a apelor	T
HG nr. 188/2002 (MO nr. 187/20.03.2002) pentru aprobarea unor norme privind condițiile de descărcare în mediul acvatic a apelor uzate	T
OM nr. 44/2004 (MO nr. 154/23.02.2004) pentru aprobarea Regulamentului privind realizarea monitoringului calității apelor pentru substanțe prioritare/prioritar periculoase	T
OM nr. 661/2006 (MO nr. 658/31.07.2006) privind aprobarea Normativului de conținut al documentațiilor tehnice de fundamentare necesare obținerii avizului de gospodărire a apelor și a autorizației de gospodărire a apelor, care abroga OM nr. 277/1997	I
Directiva 2006/44/CE privind calitatea apelor dulci care necesită protecție sau îmbunătățiri în vederea întreținerii vieții piscicole (versiune codificată) – <i>transpusă total</i>	
HG nr. 202/2002 (MO nr. 196/22.03.2002) pentru aprobarea Normelor tehnice privind calitatea apelor de suprafață care necesită protecție și ameliorare în scopul susținerii vieții piscicole	T
HG nr. 563/2006 (MO nr. 406/10.05.2006) privind modificarea și completarea HG nr. 202/2002 (MO nr. 196/22.03.2002) pentru aprobarea Normelor tehnice privind calitatea apelor de suprafață care necesită protecție și ameliorare în scopul susținerii vieții piscicole	T
HG nr. 210/2007 (MO nr. 187/19.03.2007) pentru modificarea și completarea unor acte normative care transpun acquis-ul comunitar în domeniul protecției mediului	T
Directiva 2006/113/CE privind calitatea apelor conchilicole (versiune codificată) – <i>transpusă total</i>	
HG nr. 201/2002 (MO nr. 196/22.03.2002) pentru aprobarea Normelor tehnice privind calitatea apelor pentru moluște	T
HG nr. 467/2006 (MO nr. 349/18.04.2006) pentru modificarea Normelor tehnice privind calitatea apelor pentru moluște, aprobate prin HG nr. 201/2002 (MO nr. 196/22.03.2002)	T
HG nr. 210/2007 (MO nr. 187/19.03.2007) pentru modificarea și completarea unor acte normative care transpun acquis-ul comunitar în domeniul protecției mediului	T
HG nr. 859/2007 (MO nr. 535/07.08.2007) pentru modificarea și completarea unor acte normative în vederea finalizării transpunerii acquis-ului comunitar în domeniul protecției mediului	T
Directiva 91/676/CEE privind protecția apelor împotriva poluării cu nitrații proveniți din surse agricole, amendată de Regulamentul (CE) nr. 1882/2003 – <i>transpusă total</i>	
HG nr. 964/2000 (MO nr. 526/25.10.2000) privind aprobarea Planului de acțiune pentru protecția apelor împotriva poluării cu nitrați proveniți din surse agricole	T
HG nr. 1360/2005 (MO nr. 1061/28.03.2005) pentru modificarea și completarea HG nr.	T

964/2000 (MO nr. 526/25.10.2000) privind aprobarea Planului de acțiune pentru protecția apelor împotriva poluării cu nitrați proveniți din surse agricole	
HG nr. 210/2007 (MO nr. 187/19.03.2007) pentru modificarea și completarea unor acte normative care transpun acquis-ul comunitar în domeniul protecției mediului	T
OM nr. 1387/2006 (MO nr. 91/05.02.2007) privind aprobarea Procedurii de participare a publicului la elaborarea, modificarea sau revizuirea programelor de acțiune pentru zonele vulnerabile la poluarea cu nitrați din surse agricole	I
OM nr. 1072/2003 (MO nr. 71/28.01.2004) privind aprobarea organizării Monitoringului suport național integrat de supraveghere, control și decizii pentru reducerea aportului de poluanți proveniți din surse agricole în apele subterane și de suprafață și pentru aprobarea Programului de supraveghere și control corespunzător și a procedurilor și instrucțiunilor de evaluare a datelor de monitorizare a poluanților proveniți din surse agricole în apele de suprafață și în apele subterane	I
OM MAPM/MAPDR nr. 452/105951/2001 (MO nr. 296/06.06.2001) privind aprobarea Regulamentului de organizare și funcționare a Comisiei și a Grupului de sprijin pentru aplicarea Planului de acțiune pentru protecția apelor împotriva poluării cu nitrați proveniți din surse agricole	I
OM MMGA/MAPDR nr. 242/197/2005 (MO nr. 471/03.06.2005) pentru aprobarea organizării Sistemului național de monitoring integrat al solului, de supraveghere, control și decizii pentru reducerea aportului de poluanți proveniți din surse agricole și de management al reziduurilor organice provenite din zootehnie în zone vulnerabile și potențial vulnerabile la poluarea cu nitrați și pentru aprobarea Programului de organizare a Sistemului național de monitoring integrat al solului, de supraveghere, control și decizii pentru reducerea aportului de poluanți proveniți din surse agricole și de management al reziduurilor organice provenite din zootehnie în zone vulnerabile și potențial vulnerabile la poluarea cu nitrați	I
OM MMGA/MAPDR nr. 296/216/2005 (MO nr. 529/22.06.2005) privind aprobarea Programului-cadru de acțiune tehnic pentru elaborarea programelor de acțiune în zone vulnerabile la poluarea cu nitrați din surse agricole	I
OM MMGA/MAPDR nr. 1182/1270/2005 (MO nr. 224/13.03.2006) privind aprobarea Codului de bune practici agricole pentru protecția apelor împotriva poluării cu nitrați din surse agricole	I
OM nr. 740/2001 (nepublicat) privind aprobarea părților componente nominale ale Comisiei pentru aplicarea Planului de acțiune privind protecția apelor împotriva poluării cauzate de nitrații proveniți din surse agricole	I
OM MMDD/MADR nr. 1552/743/2008 (MO nr. 851/18.12.2008) pentru aprobarea listei localităților pe județe unde există surse de nitrați din activități agricole	I

Directiva 2006/7/EC privind gestionarea calității apei pentru scăldat și de abrogare a Directivei 76/160/CEE – <i>transpusă total</i>	
HG nr. 546/2008 (M.Of. nr. 404/29.05.2008) privind gestionarea calității apei de îmbăiere	T
HG nr. 459/2002 (M.Of. nr. 350/27.05.2002) pentru aprobarea Normelor de calitate pentru apa din zonele naturale amenajate pentru îmbăiere	T/I
HG nr. 88/2004 (M.Of. nr. 133/13.02.2004) pentru aprobarea Normelor de supraveghere, inspecție sanitară și control al zonelor naturale utilizate pentru îmbăiere	I
Directiva 98/83/CE privind calitatea apei destinată consumului uman, amendată de Regulamentul (CE) nr. 1882/2003 – <i>transpusă total</i>	
Lege nr. 311/2004 (MO nr. 582/30.06.2004) pentru amendarea Legii nr. 458/2002 (MO nr. 552/29.07.2002) privind calitatea apei potabile	T
OM nr. 764/2005 (MO nr. 729/11.08.2005) pentru aprobarea procedurii de înregistrare la Ministerul Sănătății a laboratoarelor care efectuează monitorizarea calității apei potabile în cadrul controlului oficial al apei potabile	T
HG nr. 974/2004 (MO nr. 669/26.07.2004) care aprobă normele de supraveghere, inspecție sanitară și monitorizare a calității apei potabile și procedura de autorizare sanitară pentru folosirea și stocarea apei potabile	I
OM nr. 341/2007 (MO nr. 149/01.03.2007) pentru aprobarea normelor de igienă și a procedurii de notificare a apelor potabile îmbuteliate, altele decât apele minerale naturale sau decât apele de izvor, comercializate sub denumirea de apă de masă	I
OM nr. 1193/1996 (nepublicat) privind normele de supraveghere sanitară pentru sistemele publice de depozitare a apei potabile	I
OM nr. 536/1997 (MO nr. 140/3.07.1997) care aprobă normele de igienă și a recomandărilor privind mediul de viață al populației	I
HG nr. 930/2005 (MO nr. 800/02.09.2005) pentru aprobarea Normelor speciale privind caracterul și mărimea zonelor de protecție sanitară și hidrogeologică	I
OM nr. 1861/2008 (MO nr. 772/18.11.2008) pentru aprobarea Listei laboratoarelor care efectuează monitorizarea calității apei potabile în cadrul controlului oficial al apei potabile	I
Directiva 80/68/CEE privind protecția apelor subterane împotriva poluării cauzate de anumite substanțe periculoase, amendată de Directiva 91/692/CE - <i>transpusă total</i> (abrogată de Directiva 2000/60/CE începând cu 21 Decembrie 2013)	
HG nr. 783/2006 (MO nr. 562/29.06.2006) pentru modificarea și completarea anexei la HG nr. 351/2005 (MO nr. 428/20.05.2005) privind aprobarea Programului de eliminare treptată a evacuărilor, emisiilor și pierderilor de substanțe prioritare periculoase	T
Legea nr. 310/2004 (MO nr. 584/30.06.2004) pentru modificarea Legii Apelor nr. 107/1996 (MO nr. 244/08.10.1996)	T

HG nr. 585/2002 (MO nr. 485/05.07.2002) pentru aprobarea Standardelor naționale de protecție a informațiilor clasificate în România	T
HG nr. 210/2007 (MO nr. 187/19.03.2007) pentru modificarea și completarea unor acte normative care transpun acquis-ul comunitar în domeniul protecției mediului	T
OM nr. 31/2006 (MO nr. 234/15.03.2006) privind aprobarea Manualului pentru modernizarea și dezvoltarea Sistemului de Monitoring Integrat al Apelor din România (SMIAR) (care abroga OM nr. 35/2003)	I
OM nr. 1049/2002 (nepublicat) pentru aprobarea unui Plan de măsuri pentru eliminarea și reducerea riscului de poluare în apele subterane	I
Directiva 2006/118/CE privind protecția apelor subterane împotriva poluării și a deteriorării – <i>transpusă total</i>	
HG nr. 53/2009 (MO nr. 96/18.02.2009) pentru aprobarea Planului național de protecție a apelor subterane împotriva poluării și deteriorării	T
OM nr. 137/2009 (MO nr. 170/18.03.2009) privind aprobarea valorilor de prag pentru corpurile de ape subterane din România	T
Directiva 2007/60/CE privind evaluarea și gestionarea riscurilor de inundații - <i>termen de transpunere 26/11/2009</i>	
Proiect de Lege pentru modificarea și completarea Legii Apelor nr. 107/1996 cu modificările și completările ulterioare	T
Directiva 2008/56/CE de instituire a unui cadru de acțiune comunitară în domeniul politicii privind mediul marin (Directiva-cadru „Strategia pentru mediul marin”) - <i>termen de transpunere 15/07/2010</i>	
Proiect de HG pentru instituire a unui cadru de acțiune comunitară în domeniul politicii privind mediul marin	T
Directiva 2008/105/CE din 16 decembrie 2008 privind standardele de calitate a mediului în domeniul apei, de modificare și de abrogare a Directivelor 82/176/CEE, 83/513/CEE, 84/156/CEE, 84/491/CEE, 86/280/CEE ale Consiliului și de modificare a Directivei 2000/60/CE - <i>termen de transpunere 13/07/2010</i>	

LISTĂ VERIFICARE DOCUMENTE DE ELIGIBILITATE (PENTRU SOLICITANT)
(Axa Prioritară 1 - POS Mediu)

În vederea aprobării proiectului, Beneficiarul trebuie să asigure îndeplinirea tuturor criteriilor de natură instituțională, legală și financiară, conform prevederilor din Ghidul Solicitantului. În acest sens, este necesară emiterea următoarelor documente:

ANEXE ATAȘATE CERERII DE FINANȚARE *	DA/NU
1. Pentru constituirea cadrului instituțional	
Constituirea ADI	
<ul style="list-style-type: none"> ➤ HCJ și HCL-uri privind constituirea ADI ➤ Statutul și Actul constitutiv ➤ Certificatul de înregistrare la registrul Asociațiilor și Fundațiilor 	
Constituirea Operatorului Regional	
<ul style="list-style-type: none"> ➤ HCJ și HCL-uri privind constituirea OR ➤ Actul constitutiv ➤ Certificatul de înmatriculare la Oficiul Registrului Comerțului 	
Delegarea Gestunii Serviciilor	
<ul style="list-style-type: none"> ➤ Contractul Unic de Delegare a Gestunii Serviciilor (semnat de ADI și OR) ➤ HCL-uri privind delegarea gestiunii serviciului de apă și canalizare către OR 	
2. Pentru aprobarea Master Planului	
<ul style="list-style-type: none"> ➤ HCJ privind aprobarea Master Planului și a listei de investiții, pe baza Acordului de principiu semnat de toate localitățile beneficiare (UAT-urile care au prevazute investitii finantate prin POS Mediu) 	
3. Pentru aprobarea Studiului de Fezabilitate	
<ul style="list-style-type: none"> ➤ Avizul CTE al OR privind aprobarea Studiului de fezabilitate și indicatorii tehnico-economici ai proiectului 	
<ul style="list-style-type: none"> ➤ Avizul Adunării Generale a Asociațiilor ADI privind aprobarea și Studiului de fezabilitate și a indicatorilor tehnico-economici ai proiectului 	
<ul style="list-style-type: none"> ➤ HCJ/HCL-uri privind aprobarea Studiului de fezabilitate și a indicatorilor tehnico-economici ai proiectului (ale UAT-urilor care au prevazute investitii finantate prin POS Mediu) 	
<ul style="list-style-type: none"> ➤ Planul anual de evoluție a tarifelor (conform rezultatelor Analizei Cost-Beneficiu) aprobat de ADI 	
<ul style="list-style-type: none"> ➤ Planul de acțiune pentru preluarea operării serviciilor de către OR (in noile localitati) 	
4. Pentru asigurarea cofinanțării proiectului	
<ul style="list-style-type: none"> ➤ HCJ/HCL-uri privind aprobarea cofinanțării proiectului (cheltuieli eligibile și neeligibile) 	
<ul style="list-style-type: none"> ➤ Scrisori de intenție de la bănci comerciale/de investiții privind interesul acestora de a cofinanța proiectul, dacă este cazul 	
5. Pentru asigurarea terenurilor aferente investițiilor	
<ul style="list-style-type: none"> ➤ HCL-uri <u>pentru toate terenurile</u> pe care se vor construi/extinde/reabilita noile investiții (statie epurare, statie tratare, surse de apă) care să facă dovada ca acestea 	

<p><u>aparțin domeniului public, se află în posesia autorităților locale respective și sunt puse la dispoziția proiectului?</u></p> <p><i>! În cazul în care în proiect este prevăzută executarea unor lucrări pe rețelele de aducțiune/colectoare de apă uzată/distribuție/canalizare pe terenuri care nu aparțin domeniului public, este necesar acordul proprietarilor/concesionarilor de teren privind accesul în vederea executării lucrărilor propuse.</i></p>	
<p>➤ Adeverință prin care se menționează faptul că nu au fost depuse cereri de retrocedare, în conformitate cu legislația în vigoare și că nu există litigii cu privire la stabilirea și delimitarea proprietății</p>	
<p>6. Pentru constituirea și funcționarea UIP</p>	
<p>➤ Hotărârea Consiliului de Administrație privind înființarea UIP în cadrul OR</p>	
<p>➤ CV-urile membrilor UIP</p>	
<p>7. Alte documente</p>	
<p>➤ Declarație de Angajament a Beneficiarului (aprobată și de ADI)</p>	
<p>➤ Declarație de Eligibilitate a Beneficiarului</p>	

* AM/OI va pune la dispoziția beneficiarilor modele recomandate pentru documentele de eligibilitate.

MODEL DECLARAȚIE DE ELIGIBILITATE³

Subsemnatul <nume, prenume> în calitate de <funcție / reprezentant legal / împuternicit> al <denumire solicitant>, cunoscând că falsul în declarații este pedepsit de legea penală, cu prilejul depunerii Cererii de Finanțare pentru proiectul <denumire proiect>, în cadrul Programului Operațional Sectorial de Mediu 2007-2013, declar pe propria răspundere că:

1. proiectul pentru care se solicită finanțare nu a mai beneficiat de finanțare din fonduri publice în ultimii 5 ani înainte de data depunerii cererii de finanțare pentru același tip de activități. În situația în care o astfel de finanțare va fi disponibilă după transmiterea cererii de finanțare sau în timpul implementării proiectului, <denumire solicitant> va informa de urgență Autoritatea de Management pentru Programul Operațional Sectorial de Mediu și Organismul Intermediar din regiunea <denumire regiune>
2. <denumire solicitant> nu se află în nici una din situațiile de mai jos:
 - este în stare de insolvență, conform prevederilor legii nr.273/2006 privind finanțele publice locale, cu modificările și completările ulterioare;
 - este declarat într-o situație gravă de încălcare a prevederilor legislației privind achizițiile publice și/sau a obligațiilor asumate printr-un contract/acord de finanțare din fonduri publice;
 - nu și-a îndeplinit obligațiile de plată a impozitelor, taxelor și contribuțiilor de asigurări sociale către bugetele componente ale bugetului general consolidat, în conformitate cu prevederile legale în vigoare;
 - nu am suferit condamnări definitive din cauza unei conduite profesionale îndreptate împotriva legii, decizie formulată de o autoritate de judecată ce are forță de res judicata (ex. împotriva căreia nu se poate face recurs);
 - nu am fost subiectul unei judecări de tip res judicata pentru fraudă, corupție, implicarea în organizații criminale sau în alte activități ilegale, în detrimentul intereselor financiare ale Comunității Europene;
3. infrastructura și terenul pe care se face investiția îndeplinesc cumulativ următoarele condiții la data depunerii cererii de finanțare:
 - sunt libere de orice sarcini
 - nu fac obiectul unor litigii în curs de soluționare la instanțele judecătorești cu privire la situația juridică
 - nu fac obiectul revendicărilor potrivit unor legi speciale în materie sau dreptului comun
4. proiectul pentru care se solicită finanțare respectă și va continua să respecte prevederile naționale și comunitare în următoarele domenii: promovarea egalității de șanse și politica nediscriminatorie; dezvoltarea durabilă, tehnologia informației; achizițiile publice; ajutorul de stat precum și orice alte prevederi legale aplicabile instrumentelor structurale;
5. proiectul respectă și va continua să respecte prevederile legislației naționale referitoare la eligibilitatea cheltuielilor.

Declar că sunt pe deplin autorizat să semnez această declarație în numele <denumire solicitant>.

Declar, de asemenea, că afirmațiile din această declarație sunt adevărate și că informațiile incluse în aceasta sunt corecte.

Ștampila:

Semnătura:

Data:

³ Se va completa de către reprezentantul legal al solicitantului sau de împuternicit

MODEL DECLARAȚIE DE ANGAJAMENT⁴

Subsemnatul *<nume, prenume>* în calitate de *<funcție / reprezentant legal / împuternicit>* al *<denumire solicitant>*, solicitant de finanțare pentru realizarea proiectului *<denumire proiect>*, pentru care am depus prezenta Cerere de Finanțare, cunoscând că falsul în declarații este pedepsit de legea penală, declar următoarele:

1. *<denumire solicitant>* va finanța costurile eligibile, precum și alte cheltuieli decât cele eligibile aferente proiectului, în valoare deEURO, reprezentând % din valoarea totală a proiectului;
2. în situația în care unul sau mai mulți parteneri care cofinanțează proiectul își vor reduce sau își va retrage contribuția financiară, *<denumire solicitant>* va asigura fondurile necesare co-finanțării proiectului;
3. *<denumire solicitant>* va menține proprietatea infrastructurii construite/ modernizate/ reabilite și natura activității pentru care s-a acordat finanțare, pe o perioadă de cel puțin 5 ani după finalizare / dare în exploatare și va asigura exploatarea și întreținerea în această perioadă;
4. sunt conștient că *<denumire solicitant>* este singurul responsabil din punct de vedere legal și financiar față de Autoritatea de Management pentru Programul Operațional Sectorial de Mediu pentru implementarea proiectului;

Declar că sunt pe deplin autorizat să semnez această declarație în numele *<denumire solicitant>*.

Declar, de asemenea, că afirmațiile din această declarație sunt adevărate și că informațiile incluse în aceasta sunt corecte.

Semnat Beneficiar

Nume

Semnătura:

Ștampila:

Data:

Avizat Președinte ADI

Nume

Semnătura:

Ștampila:

Data:

⁴ Se va completa de către reprezentantul legal al solicitantului sau de împuternicit și va fi avizată de președintele ADI

LISTĂ DE VERIFICARE A CERERII DE FINANȚARE

Titlul proiectului:

Numărul de înregistrare:

Solicitant:

ADMISIBILITATE	CRITERIU	DA/NU
	Cererea de finanțare (împreună cu anexele) este redactată într-un exemplar (in format de hârtie sau electronic)?	
	Este scrisoarea de aprobare și înaintare a cererii de finanțare, prin care solicitantul își asumă răspunderea pentru acuratețea informațiilor, semnată de președintele ADI și directorul OR?	
	Cererea de finanțare (împreună cu anexele) este numerotată?	
	Cererea de finanțare este prezentată în format tipărit (nu scrisă de mână)?	
	Cererea de finanțare (inclusiv anexele) este scrisă în limba engleză sau română după caz?	
	Cererea de finanțare respectă formatul standard din Ghidul Solicitantului (GS)?	
	Cererea de finanțare are toate capitolele completate?	
	Cererea de finanțare include toate anexele (conform instrucțiunilor specifice din Ghidul Solicitantului)?	

ELIGIBILITATE	CRITERIU	DA/NU
	Eligibilitatea solicitantului	
	Solicitantul face parte din categoria de beneficiari menționată în POS Mediu?	
	Solicitantul îndeplinește toate condițiile de natură instituțională, legală și financiară conform prevederilor din Ghidul solicitantului? <ul style="list-style-type: none"> - Solicitantul îndeplinește toate condițiile de natură instituțională, legală și financiară conform prevederilor din Ghidul solicitantului? Operatorul regional și ADI sunt constituite conform legii (pentru proiectele din sectorul de apă)? - Sunt documentele care atestă constituirea Asociației de Dezvoltare Intercomunitară - hotărâri de CL și CJ, statut, act constitutiv, certificat de înregistrare la Registrul Asociațiilor și Fundațiilor, anexate? - Dacă este cazul, sunt documentele care atestă constituirea Operatorului Regional - hotărâri ale CL și CJ, act constitutiv, certificat de înmatriculare la Oficiul Registrului Comerțului, plan de acțiune care vizează preluarea serviciilor de către OR, cu includerea angajamentului ADI de stabilire a unei politici de tarife comune, pe termen lung) anexate? - Dacă este cazul, este Contractul Unic de Delegare a Gestiunii Serviciilor semnat între ADI și OR cu anexele? Sunt hotărârile privind delegarea gestiunii serviciului de apă și canalizare anexate? - Sunt anexate documentele privind Unitatea de Implementare a Proiectului (decizia de înființare, CV-urile membrilor UIP)? - Există dovezi privind asigurarea surselor și mecanismului de cofinanțare a proiectului (scrisori de intenție de la bănci comerciale privind interesul de a cofinanța proiectul, hotărâri ale CL din care să reiasă mecanismul de cofinanțare aferent bugetelor locale)? 	
	Eligibilitatea proiectului	
	- Proiectul se încadrează în categoriile de operațiuni/activități menționate în POS Mediu?	
	- Perioada de implementare a proiectului este cuprinsă între 01.01.2007 și 31.12.2015?	
	- Proiectul îndeplinește toate condițiile specifice menționate în ghidul solicitantului, după caz (arie de acoperire, populație, valoare minimă etc.)?	
	- Proiectul respectă legislația în domeniul egalității de șanse, dezvoltării durabile, achizițiilor publice, informării și publicității și ajutorului de stat (politici europene și teme orizontale ⁵)?	
	- Proiectul pentru care se solicită finanțare din POS Mediu beneficiază de finanțare din alte fonduri publice?	
- Este descrisă în propunerea de proiect legătura acestuia cu alte proiecte finanțate din fonduri comunitare sau naționale?		

⁵ Politicile europene/temele orizontale reprezintă priorități/politici acceptate de toate Statele Membre ale Uniunii Europene și trebuie să se reflecte în toate inițiativele comunitare. Acestea includ: promovarea egalității de șanse și politica nediscriminatorie; dezvoltarea durabilă, protecția și îmbunătățirea mediului înconjurător; tehnologia informației; achizițiile publice.

	- Proiectul respectă prevederile legislației naționale referitoare la eligibilitatea cheltuielilor ?	
	- Terenurile aferente investițiilor POS Mediu sunt, după caz, în proprietatea/posesia autorităților publice sau sunt accesibile în scopul realizării proiectului?	

EVALUARE	criterii	Pct. maxim	Pct. minim	Pct. acordat	Aspecte de considerat în evaluare/ Observații și justificări
	A - RELEVANȚĂ	10	6		
	A1 – Contribuția la obiectivele POS Mediu	4	2		
	Contribuția la obiectivele POS Mediu				Proiectul contribuie la îndeplinirea unuia sau mai multor obiective ale POS Mediu?
	Îmbunătățirea condițiilor de mediu				Proiectul are un impact semnificativ asupra ameliorării condițiilor de mediu?
	A2 – Contribuția la conformarea cu legislația și directivele europene	3	2		
	Cadrul legal				<ul style="list-style-type: none"> • Este descris suficient cadrul legislativ? • Se fac corelări clare între acest cadru legislativ și obiectivele proiectului?
	Conformitatea cu directivele, regulamentele și documentele strategice relevante				<ul style="list-style-type: none"> • Se face referire în proiect la modul în care prevederile directivei relevante și planurile de implementare sunt luate în considerare? • Se asigură conformarea cu prevederile directivei, regulamentele și documentele strategice relevante?
	Nivelul de conformare în prezent				Sunt prezentate suficiente informații privind gradul de conformare în prezent a serviciilor vizate de proiect cu standardele de calitate și contribuția proiectului la asigurarea conformității?
	Lista de investiții prioritare				Este prezentată o listă cu investiții prioritare care să

				asigure conformarea cu prevederile legislative și care se încadrează în planurile locale de dezvoltare?
A3 – Impactul proiectului	3	2		
Aria de proiect				Sunt clar definite aria de acoperire a proiectului și dimensiunea proiectului ?
Beneficiarul				Sunt prezentate suficiente informații privind populația echivalentă beneficiară a proiectului (populație totală și pe categorii de populație)?
Evaluarea impactului				<ul style="list-style-type: none"> • Date cu privire la situația curentă și viitoare Sunt prezentate suficiente informații privind situația curentă și previziunile/tendențele de dezvoltare în viitorii ani? • Dimensionarea investițiilor propuse Este evaluată clar nevoia de investiții în termeni de capacități, extinderi și rehabilitări, îmbunătățiri ale sistemului de operare existent?
Puncte tari: Puncte slabe: Punctaj total pentru relevanța proiectului:				
B - MATURITATE	10	6		
B1 – Aspecte tehnice	4	2		
Standarde și sustenabilitate				<ul style="list-style-type: none"> • Sunt identificate în mod clar măsurile propuse în conformitate cu standardele prevăzute de directivele relevante? • A fost luată în considerare sustenabilitatea fiecărei măsuri propuse?
Fezabilitate tehnică				Propunerea de proiect este clară, coerentă, realistă și fezabilă (cu referire la operațiunile propuse, termenele de realizare)?
Rezultate așteptate				<ul style="list-style-type: none"> • Sunt prezentate în mod clar

				rezultatele proiectului? • Sunt aceste rezultate măsurabile?
Obiective clare				Obiectivele proiectului sunt clare, realizabile și ușor verificabile?
Deficiențe cheie				Există o legătură directă între problemele identificate, obiectivele proiectului, acțiunile propuse și rezultatele estimate?
Justificare				Este justificat proiectul prin prisma deficiențelor și necesităților identificate?
Cuantificarea măsurilor propuse				Operațiunile propuse pentru finanțare sunt clar descrise și cuantificate?
Precizarea resurselor tehnice				Sunt indicate resursele tehnice folosite pentru implementarea proiectului?
Eficiența proiectului				Este proiectul eficient?
B2 – Aspecte financiare	3	2		
Viabilitatea economică				Este proiectul viabil din punct de vedere economic?
Prezentarea resurselor financiare				Sunt indicate resursele financiare folosite pentru implementarea proiectului?
Mecanismul de finanțare				Este identificat un mecanism de finanțare în care se face diferența între fondurile proprii ale applicantului și sursele de cofinanțare?
Propunerea de buget				<ul style="list-style-type: none"> • Propunerea de buget corespunde operațiunilor descrise în partea tehnică? • Bugetul proiectului este defalcat pe categorii de cheltuieli, transparent și coerent?
Analiza financiară				<p>Sunt utilizate valorile recomandate în analiza economico-financiară?</p> <ul style="list-style-type: none"> - Perioada de referință 30 de ani - Rata financiară de actualizare 5% - Rata socială de actualizare 5,5 % - Nivelul de suportabilitate al serviciilor (să nu depășească

			4% din venitul celor mai sărace 10% din gospodării)
Principiul poluatorul plătește			Se respectă principiul „Poluatorul plătește”?
Descrierea sistemului de tarifare			Este descris sistemul de tarifare?
Analiza sensibilității			Este prezentată o analiză de sensibilitate?
Analiza riscului			Este prezentată o analiză de risc?
B3 – Mecanismul de implementare a proiectului	3	2	
Aspecte instituționale			Au fost suficient prezentate aspectele instituționale aferente implementării proiectului?
Planificarea activităților			<ul style="list-style-type: none"> • Există o planificare a activităților propuse? • Este această planificare realistă?
Descrierea potențialelor dificultăți			Potențialele dificultăți în implementarea proiectului sunt identificate și sunt propuse măsuri de reducere sau eliminarea a riscurilor?
Puncte tari: Puncte slabe: Punctaj total pentru maturitatea proiectului:			

Proiectul este admis?	DA	NU
Comentarii:		

LISTĂ CHELTUIELI ELIGIBILE

I. CATEGORIILE de cheltuieli eligibile general valabile pentru proiectele derulate prin POS „Mediu”, axele prioritare 1 – 5

1. Cheltuieli pentru amenajarea terenului care cuprind cheltuieli efectuate la începutul lucrărilor pentru pregătirea amplasamentului și care constau în demolări, demontări, dezafectări, defrișări, evacuări materiale rezultate, devieri rețele de utilități din amplasament, sistematizări pe verticală, drenaje, epuismențe (exclusiv cele aferente realizării lucrărilor pentru investiția de bază), devieri de cursuri de apă, precum și alte cheltuieli de aceeași natură.

2. Cheltuieli pentru amenajarea terenului pentru protecția mediului și aducerea la starea inițială care cuprind cheltuieli efectuate pentru lucrări și acțiuni de protecție a mediului, inclusiv pentru refacerea cadrului natural după terminarea lucrărilor, precum plantare de copaci, reamenajare spații verzi și reintroducerea în circuitul agricol a suprafețelor scoase temporar din uz;

3. Cheltuieli pentru asigurarea utilităților necesare obiectivului care cuprind cheltuieli aferente asigurării cu utilitățile necesare funcționării obiectivului de investiție, precum: alimentarea cu apă, canalizare, alimentare cu gaze naturale și alți combustibili tehnologici, agent termic, energie electrică, aer comprimat tehnologic și instrumental, telecomunicații, drumuri de acces, care se execută pe amplasamentul delimitat din punct de vedere juridic ca aparținând obiectivului de investiție, precum și cheltuielile aferente racordării la rețelele de utilități;

4. Cheltuieli pentru proiectare și asistență tehnică

a) cheltuieli pentru studii de teren care cuprind cheltuieli pentru studii geotehnice, geochimice, geologice, geofizice, hidrologice, hidrogeologice, fotogrammetrice, topografice și de stabilitate ale terenurilor pe care se amplasează obiectivul de investiție;

b) cheltuieli pentru obținere avize, acorduri, autorizații

i) obținerea/prelungirea valabilității certificatului de urbanism;

ii) obținerea/prelungirea valabilității autorizației de construire/desființare;

iii) obținerea avizelor și acordurilor pentru racorduri și bransamente la rețele publice de apă, canalizare, gaze, termoficare, energie electrică, telefonie sau alte cheltuieli de aceeași natură;

iv) obținerea certificatului de nomenclatură stradală și adresă;

v) întocmirea documentației, obținerea numărului cadastral provizoriu și înregistrarea terenului în cartea funciară;

vi) obținerea acordului de mediu;

vii) obținerea avizului P.S.I.;

viii) alte avize, acorduri și autorizații, stabilite în condițiile legii și care au legătură cu obiectivul de investiții sau cu lucrările de intervenții.

c) cheltuieli pentru proiectare și inginerie

i) cheltuieli pentru elaborarea tuturor fazelor de proiectare (studiu de fezabilitate, studiu de fezabilitate, proiect tehnic, detalii de execuție);

ii) cheltuieli pentru plata verificării tehnice a proiectării;

iii) cheltuieli pentru elaborarea documentațiilor necesare obținerii acordurilor, avizelor și autorizațiilor aferente obiectivului de investiție (documentații ce stau la baza emiterii avizelor și

acordurilor impuse prin certificatul de urbanism, documentații urbanistice, studii de impact, studii/expertize de amplasament, studii de trafic, precum și alte cheltuieli de aceeași natură);

iv) cheltuieli pentru expertizarea tehnică (pentru lucrări de intervenții la construcții existente sau pentru continuarea lucrărilor la obiective începute și neterminate);

d) cheltuieli pentru organizarea procedurilor de achiziție care cuprind cheltuieli aferente organizării și derulării procedurilor de achiziții publice, precum: cheltuieli aferente întocmirii documentației de atribuire, anunțuri de intenție, de participare și de atribuire a contractelor, corespondență prin poștă, în legătură cu procedurile de achiziție publică;

e) cheltuieli pentru consultanță

i) cheltuieli pentru plata serviciilor de consultanță la elaborarea studiilor de piață, de evaluare sau alte cheltuieli de aceeași natură;

ii) cheltuieli pentru plata serviciilor de consultanță în domeniul managementului execuției investiției sau administrarea contractelor de execuție;

f) cheltuieli pentru asistență tehnică

i) cheltuieli pentru asistență tehnică din partea proiectantului pe perioada de execuție a lucrărilor (în cazul în care aceasta nu intră în tarifarea proiectantului);

ii) cheltuieli pentru plata diriginților de șantier, desemnați de autoritatea contractantă, autorizați conform prevederilor legale pentru verificarea execuției lucrărilor de construcții și instalații;

5. Cheltuieli pentru investiția de bază

a) cheltuieli pentru construcții și instalații care cuprind cheltuieli aferente execuției tuturor obiectelor cuprinse în obiectivul de investiție: clădiri, construcții speciale, instalații aferente construcțiilor, precum instalații electrice, sanitare, instalații interioare de alimentare cu gaze naturale, instalații de încălzire, ventilare, climatizare, P.S.I., telecomunicații și alte tipuri de instalații impuse de destinația obiectivului. Cheltuielile se desfășoară pe obiecte de construcție, iar delimitarea obiectelor se face de către proiectant. Cheltuielile aferente fiecărui obiect de construcție sunt estimate prin devizul pe obiect;

b) cheltuieli pentru montajul utilajelor tehnologice care cuprind cheltuieli pentru montajul utilajelor tehnologice și utilajelor incluse în instalațiile funcționale, inclusiv rețelele aferente necesare funcționării acestora. Cheltuielile se desfășoară pe obiecte de construcție;

c) cheltuieli pentru utilaje, echipamente tehnologice și funcționale cu montaj care cuprind cheltuieli pentru achiziționarea utilajelor și echipamentelor tehnologice, precum și a celor incluse în instalațiile funcționale. Cheltuielile se desfășoară pe obiecte de construcție;

d) cheltuieli pentru utilaje fără montaj și echipamente de transport care cuprind cheltuieli pentru achiziționarea utilajelor și echipamentelor care nu necesită montaj, precum și a echipamentelor de transport tehnologic. Cheltuielile se desfășoară pe obiecte de construcție;

e) cheltuieli pentru dotări care cuprind cheltuieli pentru procurarea de bunuri care, conform legii, intră în componența mijloacelor fixe sau obiecte de inventar, precum: mobilier, dotări P.S.I., dotări privind protecția muncii. Cheltuielile se desfășoară pe obiecte de construcție;

f) cheltuieli pentru active necorporale care cuprind cheltuieli cu achiziționarea activelor necorporale: drepturi referitoare la brevete, licențe;

6. Cheltuieli pentru organizare de șantier care cuprind cheltuieli necesare contractantului în vederea creării condițiilor de desfășurare a activității de construcții – montaj:

a) cheltuieli pentru lucrări de construcții și instalații aferente organizării de șantier

i) cheltuieli aferente construirii provizorii sau amenajări la construcții existente pentru vestiare pentru muncitori, grupuri sanitare, rampe de spălare auto, depozite pentru materiale, fundații pentru macarale, rețele electrice de iluminat și forță, căi de acces - auto și căi ferate -, bransamente/racorduri la utilități, împrejmuiri, panouri de prezentare, pichete de incendiu și altele asemenea;

ii) cheltuieli de desființare de șantier;

b) cheltuieli conexe organizării de șantier care cuprind cheltuieli pentru obținerea autorizației de construire/desființare aferente lucrărilor de organizare de șantier, taxe de amplasament, închirieri semne de circulație, întreruperea temporară a rețelelor de transport sau distribuție de apă, canalizare, agent termic, energie electrică, gaze naturale, a circulației rutiere, căi ferate, navale sau aeriene, contractele de asistență cu poliția rutieră, contractele temporare cu furnizorii de utilități, cu unități de salubritate, taxe depozit ecologic, taxe locale, chirii pentru ocuparea temporară a domeniului public, costul energiei electrice și al apei consumate în incinta organizării de șantier pe durata de execuție a lucrărilor, costul transportului muncitorilor nelocalnici și/sau cazarea acestora, paza șantierului, asigurarea pompierului autorizat sau alte cheltuieli de aceeași natură;

7. Cheltuieli pentru cote legale:

- a)** cota aferentă Inspectoratului de Stat în Construcții pentru controlul calității lucrărilor de construcții;
- b)** cota pentru controlul statului în amenajarea teritoriului, urbanism și pentru autorizarea lucrărilor de construcții;
- c)** cota aferentă Casei Sociale a Constructorilor;
- d)** alte cheltuieli de aceeași natură, stabilite în condițiile legii;

8. Cheltuieli diverse și neprevăzute se consideră eligibile, în funcție de natura și complexitatea lucrărilor, ca procent din valoarea totală a cheltuielilor eligibile realizate pentru una sau mai multe dintre următoarele categorii de cheltuieli: amenajare teren, amenajare pentru protecția mediului și aducerea la starea inițială, asigurarea utilităților necesare obiectivului, proiectare și asistență tehnică, investiția de bază. Valoarea acestor cheltuieli este:

- a)** în procent de maxim 10%, în cazul obiectivelor de investiții noi, precum și al reparațiilor capitale, extinderilor, transformărilor, modificărilor, modernizărilor, reabilitării la construcții și instalații existente;
- b)** în procent de maxim 20%, în cazul lucrărilor de intervenții de natura consolidărilor la construcții existente și instalațiile aferente, precum și în cazul lucrărilor pentru prevenirea sau înlăturarea efectelor produse de acțiuni accidentale și/sau calamități naturale.

Din procentul stabilit se acoperă, după caz, cheltuielile rezultate în urma modificărilor de soluții tehnice, cantități suplimentare de lucrări, utilaje sau dotări ce se impun pe parcursul derulării investiției în cadrul proiectului, precum și cheltuielile de conservare pe parcursul întreruperii execuției din cauze independente de autoritatea contractantă.

9. Cheltuieli pentru probe tehnologice și teste și predare la beneficiar

- a)** cheltuieli pentru pregătirea personalului de exploatare care cuprind cheltuieli necesare instruirii/școlarizării personalului în vederea utilizării corecte și eficiente a utilajelor și tehnologiilor;
- b)** cheltuieli pentru probe tehnologice și teste care cuprind cheltuieli aferente execuției probelor/încercărilor, prevăzute în proiect, rodajelor, expertizelor la recepție, omologărilor, precum și alte cheltuieli de aceeași natură;

10. Cheltuieli pentru pregătirea documentelor oficiale și a altor documente suport cu excepția celor de la punctul 4 din prezenta anexă, care trebuie, în mod obligatoriu, să însoțească cererea de finanțare a proiectului;

11. Cheltuieli pentru informare și publicitate:

- i)** cheltuieli pentru informare și publicitate aferente proiectului;
- ii)** *cheltuieli pentru activitățile de informare și conștientizare a publicului.;*

12. Cheltuieli aferente achiziției serviciilor de audit independent pentru proiect;

13. Cheltuieli aferente procurării de bunuri necesare funcționării unităților de implementare a proiectului de la nivelul beneficiarului în limita echivalentului în lei a maximum 10.000 Euro, în funcție de complexitatea proiectului, cu respectarea prevederilor art. 3.

Lista bunurilor necesare unităților de implementare a proiectului de la nivelul beneficiarului se va anexa la contractul de finanțare.

14. Cheltuieli cu leasingul, dacă sunt îndeplinite prevederile art. 2 și ale art. 11 din Hotărârea Guvernului nr. 759/2007, cu modificările și completările ulterioare.

II. CATEGORIILE de cheltuieli eligibile specifice operațiunilor derulate în cadrul Axei Prioritare 1 „Extinderea și modernizarea sistemelor de apă și apă uzată”

1. Categoriile de cheltuieli menționate la II. punctele 1 – 9 sunt eligibile dacă sunt efectuate în scopul realizării următoarelor activități:

a) lucrări pentru construcția, reabilitarea, extinderea, modernizarea stațiilor de tratare a apei, a rezervoarelor de apă și a surselor de apă;

b) lucrări pentru construcția, reabilitarea, extinderea, modernizarea aducțiunilor, rețelei de alimentare și distribuție a apei potabile, stațiilor de pompare și repompare a apei, inclusiv a bransamentelor amplasate în domeniul public;

c) lucrări pentru construcția, reabilitarea, extinderea, modernizarea rețelelor de canalizare a apei uzate, stațiilor de pompare, inclusiv a racordurilor amplasate în domeniul public;

d) lucrări pentru construcția, reabilitarea, extinderea, modernizarea stațiilor de epurare a apei uzate;

e) lucrări pentru construcția, reabilitarea, extinderea, modernizarea facilităților de tratare și depozitare temporară a nămolului din stațiile de epurare a apei uzate;

f) lucrări pentru construcția/reconstrucția clădirilor conexe;

g) lucrări de demolare, altele decât cele prevăzute la art. 3 alin. (1), și lucrări aferente drumurilor publice, atunci când sunt determinate de investiții în infrastructura de apă, cu condiția să fie necesare ca rezultat imediat al lucrărilor de excavare asupra drumului;

h) lucrări de execuție, reabilitare, extindere, modernizare a sistemelor de monitorizare complexe, inclusiv măsuri de contorizare a consumului de apă în rețeaua publică, cercetarea și evaluarea calității și cantității apelor de suprafață și subterane, inclusiv achiziția echipamentelor de laborator, a echipamentelor de detectare a pierderilor, precum și a echipamentelor de întreținere a sistemelor sau alte cheltuieli de aceeași natură.

2. Categoriile de cheltuieli eligibile specifice, conform obiectivelor operațiunii și potrivit prevederilor contractului de finanțare, sunt următoarele:

2.1. Cheltuieli de asistență tehnică pentru îmbunătățirea capacității instituționale a beneficiarilor;

2.2. Cheltuieli cu salariile pentru personalul beneficiarului implicat în managementul operațiunii, în procent de maximum 0,5% din valoarea investiției de bază, pe baza documentelor justificative, pentru operațiunile derulate prin POS „Mediu”, în conformitate cu prevederile legislației în vigoare.

Anexa 7. Modelul contractului de finanțare

A se vedea documentul word anexat.

DATE DE CONTACT ORGANISME INTERMEDIARE

Organism Intermediar/ Regiune	Județe	Date de contact
OI Bacău - Regiunea 1 Nord-Est	Bacău, Botoșani, Iași, Neamț, Suceava, Vaslui	B-dul Ioniță Sandu Sturza, nr. 78, cod 600269; Tel/Fax: 0234-206116 / 0234-515501; e-mail: anca.bostan@posmediu.ro ; laurentia.suru@posmediu.ro
OI Galați – Regiunea 2 Sud-Est	Brăila, Buzău, Constanța, Galați, Vrancea, Tulcea	Str. Portului nr.23, cod 800025; Tel/Fax: 0236-325325/ 0236-325515; e-mail: silvia.buhlea@posmediu.ro , nicoleta.radu@posmediu.ro website: www.posmediu.ro
OI Pitești – Regiunea 3 Sud-Muntenia	Argeș, Călărași, Dâmbovița, Giurgiu, Ialomița, Prahova, Teleorman	Str. Craiovei nr. 32; Tel/Fax: 0248-211435 / 0248-211433; e-mail: petruta.baron@posmediu.ro mariana.bica@posmediu.ro mirela.marinescu@posmediu.ro bogdan.badea@posmediu.ro http://www.posmediu.ro/pitesti
OI Craiova – Regiunea 4 Sud-Vest	Dolj, Gorj, Mehedinți, Olt, Vâlcea	Str. Amaradiiei 93–95, cod 200170 Tel/Fax: 0351 – 43 16 43, 0351 – 44 22 84 e-mail: denisa.buzatu@mmediu.ro denisa.buzatu@posmediu.ro cristinel.cioroianu@posmediu.ro poscraiova@yahoo.com dan.mitrea@posmediu.ro Website: www.posmediu.ro
OI Timișoara – Regiunea 5 Vest	Arad, Caraș-Severin, Hunedoara, Timiș	Str. Amurgului nr. 1, cod 300278; Tel: 0758-232663 Fax: 0356-819064; e-mail: anca.colceriu@posmediu.ro anca.colceriu@gmail.com , oiposmtm@yahoo.com , Website: www.posmediu.ro www.posmediutm.ro
OI Cluj-Napoca – Regiunea 6 Nord-Vest	Bihor, Bistrița-Năsăud, Cluj, Sălaj, Satu-Mare, Maramureș	Str. Minerilor nr.47, cod 400409; Tel/Fax: 0264-418714 e-mail: marius.baican@mmediu.ro ; codruta.simule@posmediu.ro ; traian.todut@posmediu.ro ; Website: www.posmediu.ro
OI Sibiu – Regiunea 7 Centru	Alba, Brașov, Covasna, Harghita, Mureș, Sibiu	Str. Cristian Nr. 21, Cod 550073; Tel/Fax: 0269-211512; e-mail: Georgeta.Gaina@posmediu.ro ; Carmen.Gavrila@posmediu.ro Website: www.posmediu.ro
OI București - Regiunea 8 București-Ilfov	București, Ilfov	Aleea Lacul Morii Nr.1 Sector 6 , Bucuresti ; Tel/Fax: 021-315 7718, Tel:021-3157717 e-mail: diana.culcer@posmediu.ro ; luminita.neagoie@posmediu.ro ; simona.marin@posmediu.ro ; instrumentestructurale_arpm@yahoo.com

Anexa 9. Listă indicativă proiecte

	<i>Locația proiectului</i>	<i>Denumire proiect</i>
1	Teleorman	Reabilitarea și extinderea sistemelor de alimentare cu apă și canalizare în județul Teleorman
2	Giurgiu	Extinderea și reabilitarea sistemelor de alimentare cu apă și canalizare în județul Giurgiu
3	Calarași	Extinderea și reabilitarea sistemelor de alimentare cu apă și canalizare în județul Călărași
4	Tulcea	Reabilitarea și extinderea sistemelor de apă și apă uzată în județul Tulcea
5	Brașov	Reabilitarea și extinderea sistemelor de apă și canalizare în județul Brașov
6	(Turda, Câmpia Turzii) - Cluj	Extinderea și reabilitarea sistemelor de apă și apă uzată în regiunea Turda - Câmpia Turzii
7	Mediaș, Agnita, Dumbrăveni - Sibiu	Extinderea și reabilitarea sistemelor de apă și apă uzată în regiunile Mediaș, Agnita, Dumbrăveni, județul Sibiu
8	Gorj	Extinderea și reabilitarea sistemelor de apă și apă uzată în județul Gorj
9	Cluj-Sălaj	Extinderea și reabilitarea sistemelor de apă și apă uzată din județele Cluj/Sălaj
10	Olt	Extinderea și reabilitarea sistemelor de apă și apă uzată în județul Olt
11	Covasna	Extinderea și modernizarea sistemelor de apă și apă uzată în județul Covasna
12	Harghita	Extinderea și reabilitarea infrastructurii de apă și apă uzată în județul Harghita
13	Dâmbovița	Extinderea și reabilitarea infrastructurii de apă și apă uzată în județul Dâmbovița
14	Iași	Extinderea și reabilitarea infrastructurii de apă și apă uzată în județul Iași
15	Timiș	Extinderea și modernizarea sistemului de alimentare cu apă și canalizare în județul Timiș
16	Alba	Extinderea și reabilitarea infrastructurii de apă și apă uzată în județul Alba
17	Prahova	Reabilitarea și modernizarea sistemelor de apă și canalizare în județul Prahova
18	Mureș	Extinderea și reabilitarea infrastructurii de apă și apă uzată în județul Mureș
19	Satu Mare	Extinderea și reabilitarea sistemelor de apă și apă uzată în județul Satu Mare
20	Neamț	Extinderea și reabilitarea infrastructurii de apă și apă uzată în județul Neamț
21	Vâlcea	Extinderea și reabilitarea infrastructurii de apă și apă uzată în județul Vâlcea
22	Buzău	Extinderea și reabilitarea infrastructurii de apă și apă uzată în județul Buzău
23	Bacău	Extinderea și reabilitarea infrastructurii de apă și apă uzată în județul Bacău
24	Hunedoara – Valea Jiului	Extinderea și reabilitarea infrastructurii de apă și apă uzată în județul Hunedoara - Valea Jiului
25	Arad	Reabilitarea și modernizarea sistemelor de alimentare cu apă și canalizare în județul Arad
26	Bistrița-Năsăud	Extinderea și modernizarea infrastructurii de apă și apă uzată în județul Bistrița Năsăud
27	Dolj	Extinderea și modernizarea infrastructurii de apă și apă uzată în județul Dolj
28	Galați	Reabilitarea și extinderea infrastructurii de apă și apă uzată în județul Galați
29	Ialomița	Reabilitarea și modernizarea sistemului de alimentare cu apă și canalizare în județul Ialomița
30	Ilfov	Reabilitarea și modernizarea sistemelor de alimentare cu apă și canalizare în județul Ilfov

	<i>Locația proiectului</i>	<i>Denumire proiect</i>
31	Mehedinți	Reabilitarea și modernizarea sistemului de alimentare cu apă și canalizare în județul Mehedinți
32	Vrancea	Reabilitarea și modernizarea sistemelor de apă și apă uzată în județul Vrancea
33	Constanța	Reabilitarea și modernizarea sistemului de alimentare cu apă și de canalizare pentru regiunea Constanța - Ialomița
34	Brăila	Reabilitarea și modernizarea sistemelor de apă și apă uzată în județul Braila
35	Sibiu și Făgăraș - (Brașov)	Extinderea și reabilitarea infrastructurii de apă și apă uzată în județele Sibiu și Brașov
36	Bihor	Extinderea și modernizarea infrastructurii de apă și apă uzată în județul Bihor
37	Maramureș	Extinderea și reabilitarea infrastructurii de apă și apă uzată în județul Maramureș
38	Hunedoara	Extinderea și reabilitarea infrastructurii de apă și apă uzată în județul Hunedoara
39	Botoșani	Extinderea și modernizarea sistemelor de alimentare cu apă și canalizare-epurare în județul Botoșani
40	Suceava	Extinderea și reabilitarea infrastructurii de apă și apă uzată în județul Suceava
41	Caraș - Severin	Modernizarea infrastructurii de alimentare cu apă , canalizare si tratarea apei în județul Caraș-Severin
42	Argeș	“Extinderea si reabilitarea infrastructurii de apă și apa uzata în judetul Argeș”